



# VÝROČNÍ ZPRÁVA ZA ROK 2016





## VÝROČNÍ ZPRÁVA ZA ROK 2016

V roce 2017 jako účelovou publikaci vydalo  
Prev-Centrum, z. ú.  
Meziškolská 1120/2  
169 00 Praha 6  
office@prevcentrum.cz  
facebook.com/Prev-Centrum

Vydání první  
Náklad 250 ks

Foto — Jana Bóbiková  
Grafický design — Jan Václav

Neprodejné



Základním posláním ústavu je prevence rizikového chování u dětí a poskytování psychosociální pomoci osobám ohroženým závislostmi, dalšími formami rizikového chování a duševních onemocnění.



# Úvodní slovo

Vážení čtenáři,

jako obyčejně bych chtěl na tomto místě poděkovat svým spolupracovníkům za celoroční práci v jednotlivých programech Prev-Centrum, z.ú. V roce 2016 jsme zahájili dva nové projekty orientující se na problematiku gamblingu, a to primární prevenci rizikového chování na středních školách a dále posílení ambulantní léčby o problematiku patologického hráčství, kdy se nám podařilo vyčlenit v pracovním týmu Ambulantního programu psycholožku a sociální pracovníci na tuto problematiku.

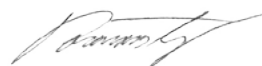
V oblasti primární prevence rizikového chování jsme spustili pilotní projekt na 1. stupních základních škol, kdy nestačíme plnit poptávku. V rámci programu Prev-Centrum, z.ú., Nízkoprahové služby jsme se zabývali hlubšími koncepčními změnami tak, abychom byli schopni realizovat poradenské služby jako součást NZDM. Výsledkem je pilotní projekt Adiktologické ambulance pro děti a mládež včetně finanční podpory pro rok 2017 právě v podobě pilotního projektu. Jedním z klíčových cílů pro rok 2017 je absolvování úspěšné certifikace tohoto programu.

V roce 2016 se celkově stabilizovaly týmy všech našich pracovišť, a to navzdory odchodům pracovníků na mateřské dovolené. Jako vždy se potýkáme se zbytnělou administrativou, kterou po nás vyžadují úřady, s průběžným krácením dotací a kontrolami etc. Radostně ovšem je, že se nám dostává velké množství

pozitivních zpětných vazeb ze škol i od klientů a to jsou situace, kdy se občasná frustrace rozptýlí, protože je jasné, že naše práce má smysl a také přináší něco dobrého. Když slýchávám od klientů v rodinné terapii, že se k nám dostali na doporučení známých, tak to jednoho potěší.

V roce 2016 jsme dokončili dlouhodobý specializační kurz pro školní metodiky prevence a připravili novou certifikaci a další běh kurzu. Stejně tak patří do naší vzdělávací vlajkové lodi Kurz rodinného poradenství, jehož desátý běh jsme připravili na první polovinu roku 2017. Z hlediska vzdělávání a odborného zázemí pracovníků všech programů Prev-Centrum, z.ú. se můžeme prezentovat velmi silnou odbornou sestavou psychologů, adiktologů, sociálních pracovníků, psychiatrů a také velmi dobře připravovaných lektorů všeobecné primární prevence. Spolupracovat s lidmi s tak silnou odbornou kvalitou je opravdu radost.

Děkuji uctivě všem, kteří nás podporují, a přeji svým kolegům a spolupracovníkům neutuchající energii, pevné zdraví a zájem o naši práci.



MGR. ONDŘEJ POČAROVSKÝ,  
ŘEDITEL ÚSTAVU

# Programové prohlášení

„Lhostejnost k druhým a lhostejnost k osudu celku je přesně tím, co otevírá dveře zlu.“

VÁCLAV HAVEL

Chceme svou práci předcházet rizikovému chování dětí, pracovat ve prospěch zlepšování kvality života lidí ohrožených drogovou nebo jinou závislostí, přispívat k jejich úzdavě, a také posilovat to, co považujeme za dobré: život, zdraví, svobodu, spravedlnost, a pocit bezpečí.

Prev-Centrum,z.ú. je profesionální organizace poskytující certifikované a registrované adiktologické, zdravotní a sociální služby, které jsou vzájemně propojené. Služby mají vlastnosti a charakter systému, který provozuje programy primární prevence rizikového chování, ambulantní léčbu a nízkoprahové služby pro děti a mládež v hlavním městě Praze.

## POSLÁNÍ

Základním posláním ústavu je prevence rizikového chování u dětí a poskytování psychosociální pomoci osobám ohroženým závislostmi, dalšími formami rizikového chování a duševních onemocnění.

## CÍLE

- Realizovat programy všeobecné, selektivní a indikované primární prevence rizikového chování v souladu se standardy RV KPP a MŠMT.

- Provozovat informační, poradenské, terapeutické služby, adiktologické a sociální služby v souladu se standardy odborné způsobilosti.
- Provozovat nízkoprahové služby pro děti a mládež v souladu se standardy odborné způsobilosti.
- Realizovat vzdělávací aktivity pro odbornou veřejnost v oblasti adiktologie a sociálních služeb.
- Podílet se na výzkumné činnosti v souladu s posláním sdružení.
- Podílet se na tvorbě koncepcí a standardů odborné způsobilosti v souladu s posláním sdružení.
- Podporovat vytváření efektivního systému adiktologických a sociálních služeb v souladu s posláním ústavu.
- Spolupracovat s institucemi a organizacemi návazné péče státního i nestátního sektoru.

## ZÁKLADNÍ HODNOTY

Svoboda jednotlivce a celé společnosti, lidský život a zdraví, profesionalita a kvalita služeb, pokora, respekt, pracovitost a zodpovědnost, flexibilita, rovné příležitosti, systémové uvažování.



# O nás

## —ŘEDITEL

Mgr. ONDŘEJ POČAROVSKÝ  
ředitel ústavu

## —PERSONÁLNÍ ZAJIŠTĚNÍ

Prev-Centrum, z.ú. zaměstnává 18 odborných pracovníků (na 12,5 úvazku) a 30 lektorů primární prevence na DPP

## —ADRESA

Prev-Centrum, z.ú.  
Meziškolská 1120/2, 169 00 Praha 6  
tel: +420 233 355 459  
e-mail: office@prevcentrum.cz  
www.prevcentrum.cz

IČ: 67364012  
DIČ: CZ67364012

Bankovní spojení: ČSOB Bělohorská 95, Praha 6  
Číslo účtu: 127202283/0300

Prev-Centrum, z.ú. je členem PROADIS, z.s. spolu s WhiteLight I., Laxus, Semiramis, Prevent, ADVAITA (propojené adiktologické služby).

## —SPRÁVNÍ RADA

JAN ŠALOMOUN  
předseda správní rady

Mgr. HANA VOJTĚCHOVÁ  
VÍT ROZEHNAL

## —DOZORČÍ RADA

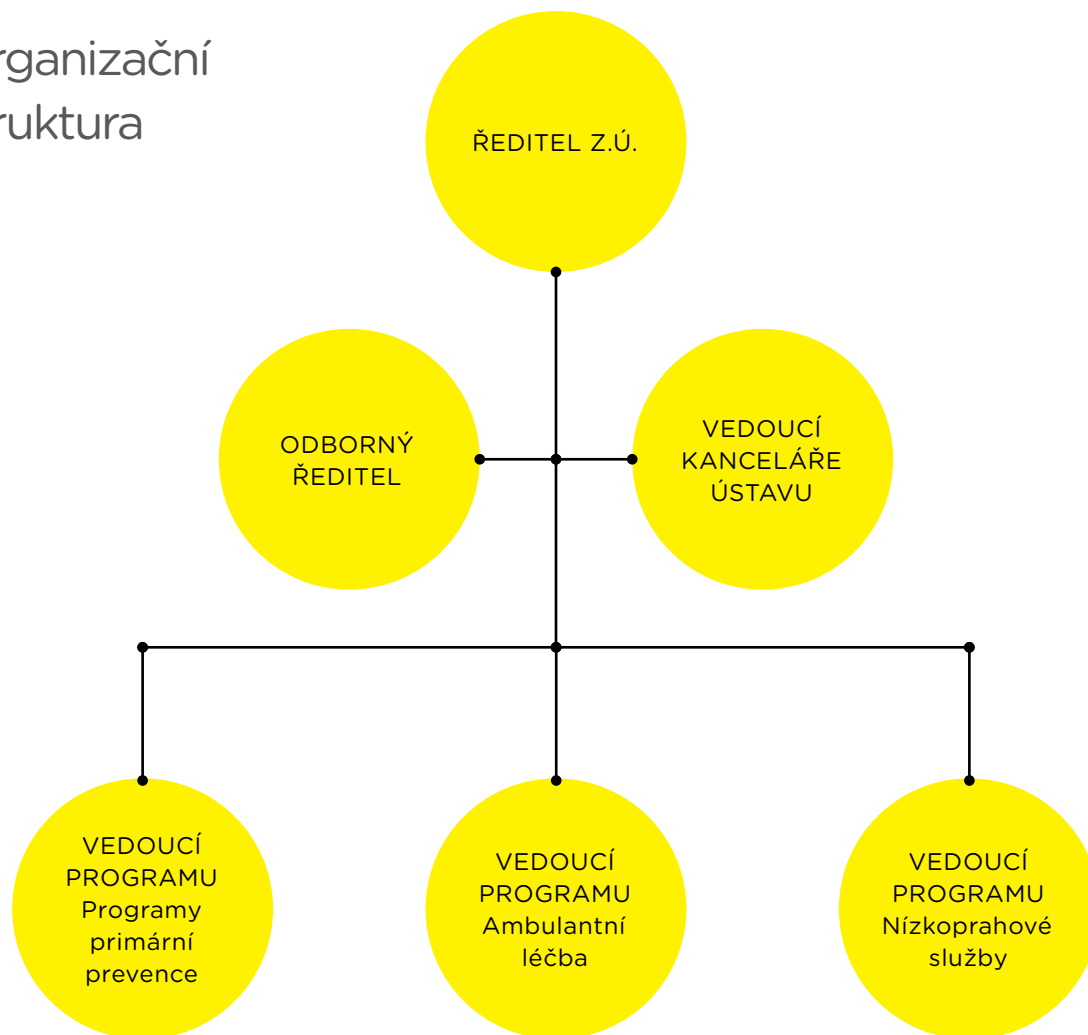
PaedDr. MARTINA RICHTEROVÁ TĚMÍNOVÁ  
předsedkyně dozorčí rady

Mgr. BARBORA VÁCLAVKOVÁ  
Mgr. PAVEL PLAČEK

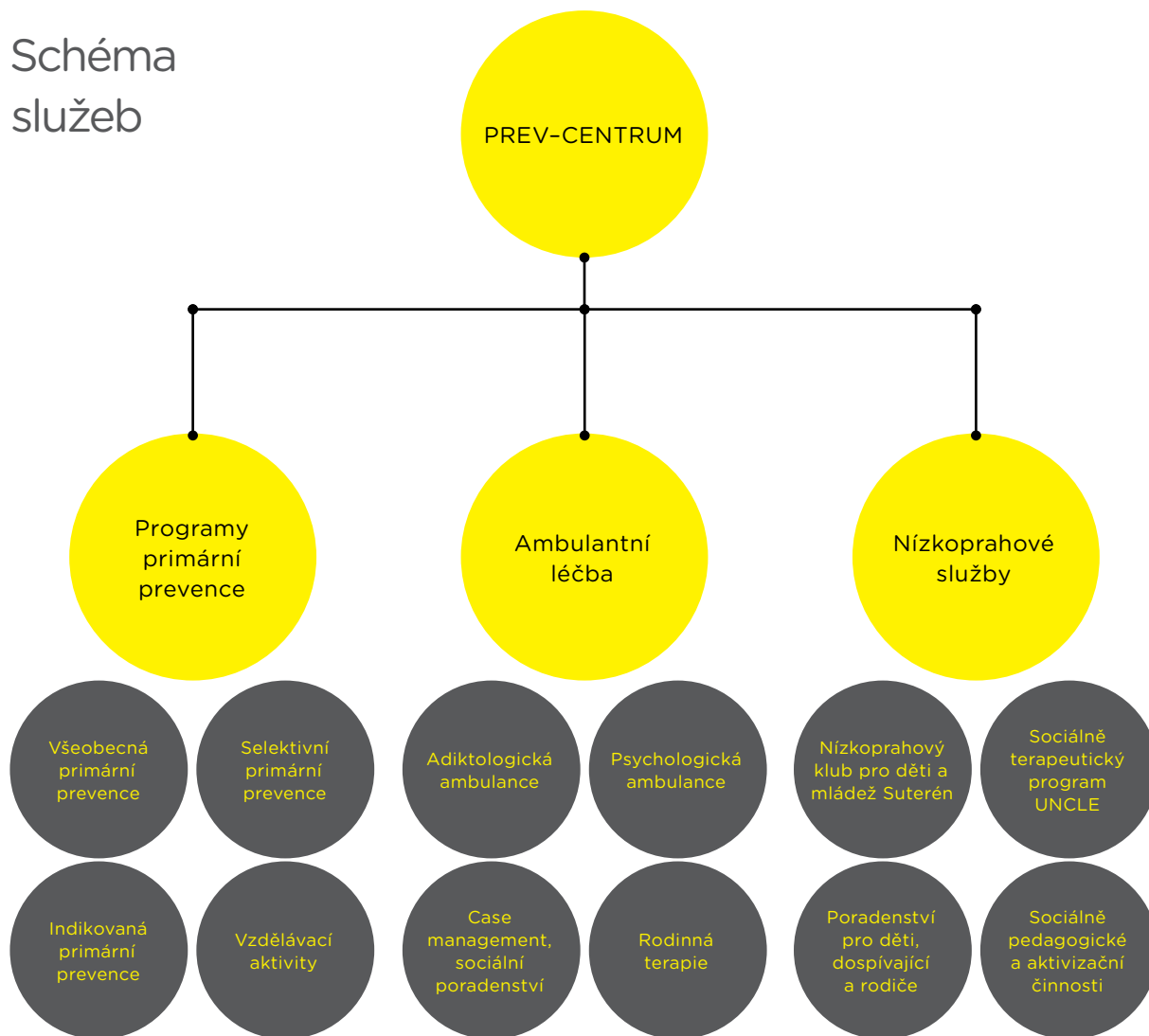
## —ODBORNÉ KOLEGIUM

Mgr. ALEXANDRA ROUBALOVÁ  
Mgr. PETRA ROTHBARTHOVÁ  
Bc. ANNA FRANKOVÁ

## Organizační struktura



## Schéma služeb



# Historie Prev-Centrum, z.ú.

## **10. 11. 1997**

→ Vznik o.s. Prev-Centrum, realizace programů primární prevence v MČ Praha 2. Úzká spolupráce s hygienickou službou Středočeského kraje. Zázemí sdružení v Praze 2 — Nuslích.

## **1999**

→ Vznik samostatného programu ambulantních služeb. Programy primární prevence vznikají jako samostatný program.

## **2000**

→ O. s. Prev-Centrum rozšiřuje programy primární prevence na MČ Praha 6 a další městské části Prahy. Ukončení spolupráce s hygienickou stanicí Středočeského kraje.

## **13. 12. 2001**

→ Oficiální zahájení provozu programů o. s. Prev-Centrum v nových prostorech v Meziškolské 2 v Praze 6.

## **2002**

→ Vznik samostatného programu nízkoprahových služeb, rozvoj nízkoprahového klubu pro děti a mládež.

## **2003**

→ Zahájení výzkumného projektu v oblasti primární prevence, výzkumná longitudinální studie (2002—2007) byla realizována ve spolupráci s Akademií věd ČR na území Prahy 6.

## **2004**

→ Proces ověřování standardů odborné způsobilosti v oblasti primární prevence užívání návykových látek a jiných sociálně nežádoucích jevů pracovníky s RV KPP a MŠMT, programy primární prevence – navržena certifikace odborné způsobilosti, dne 10. 11. 2004.

## **2005**

→ ÚMČ Praha 6 zajistil rekonstrukci suterénních prostor v objektu Meziškolská 1120/2, suterénní prostory jsou strukturovány tak, aby poskytovaly zázemí programům a pracovníkům primární prevence a zároveň nízkoprahového klubu pro děti a mládež. Certifikace odborné způsobilosti RV KPP pro ambulantní služby.

## **2006**

→ Zahájení realizace projektu „Podporované zaměstnávání klientů v substituční

ním programu Subutexem“ s podtitulem RESTART 2006.

## **2007**

→ Certifikace MŠMT služeb realizovaných v rámci programů primární prevence.

→ Registrace poskytovaných sociálních služeb – podporované zaměstnávání (projekt Restart 2006), ambulantní léčba, nízkoprahové zařízení pro děti a mládež s terénním programem. Ukončení pětileté výzkumné studie Evaluace komunitního programu primární prevence.

→ Zahájení a realizace projektu Prev-Data, sjednocení definic a výkonů PP a vývoj databáze pro sběr dat v PP. Zahraniční stáže pracovníků projektu podporovaného zaměstnávání.

## **2008**

→ Certifikace odborné způsobilosti RV KPP pro ambulantní služby. O. s. Prev-Centrum se sdružuje v organizaci PROADIS.

## **2009**

→ Zahájení projektu OPPA RESTART — Komplexní program integrace klientů

v substituční léčbě na otevřený trh práce v rámci dotačního programu Praha Adaptabilita (2009—2011).

→ Stáž pracovníků projektu Restart ve Velké Británii a Nizozemí.

→ Realizace projektu Leonardo NAEP, stáž pracovníků v Nizozemí.

## 2010

→ Pokračování a rozvoj projektu RESTART — Komplexní program integrace klientů v substituční léčbě na otevřený trh práce v rámci dotačního programu Praha Adaptabilita (2009—2011). Změna loga organizace a zavedení nové corporate identity. Úprava názvů provozovaných programů v zájmu snazší orientace ve službách poskytovaných organizací.

## 2011

→ V červenci byl ukončen projekt OPPA, o. s. Prev-Centrum RESTART.

→ O. s. Prev-Centrum byla udělena registrace nestátního zdravotnického zařízení Magistrátem hlavního města Prahy, adiktologická ambulance. Byly splněny všechny podmínky k provedení registrace stanovené v ustanovení § 9 zákona č. 160/1992 Sb.

→ V listopadu 2011 prošel program ambulantní léčby o.s. Prev-Centrum úspěšně certifikací odborné způsobilosti se závěrem: udělena certifikace odborné způsobilosti na období 4 let.

## 2012

→ Spuštěn pilotní program UNCLE — tým pro mládež jako socioterapeutický program v rámci nízkoprahových služeb.

→ Otevřen Vzdělávací kurz primární prevence užívání návykových látek a dalších forem rizikového chování určený profesionálům zabývajícím se realizací programů primární prevence.

## 2013

→ Uzavřena smlouva s VZP. Pilotní certifikace odborné způsobilosti programu ambulantní léčba podle inovovaných standardů.

## 2014

→ Certifikace Programů primární prevence /všeobecná, selektivní, indikovaná prevence/. Zahájení transformace organizace na z. ú.

→ Spolupráce s PROADIS a A.N.O. na realizaci konference Nové horizonty protidrogové politiky ve středoevropských metropolích.

→ Zahájení spolupráce s MČ Praha 14 v rámci poskytování komplexního programu primární prevence rizikového chování.

## 2015

→ Dokončení změny právní formy organizace na zapsaný ústav a změna názvu na Prev-Centrum, z.ú. (nová zakládací listina, statut ústavu).

→ Získání certifikátu odborné způsobilosti v oblasti indikované primární prevence na pět let.

→ Zahájení dalšího běhu akreditovaného kurzu „Vzdělávací kurz primární prevence užívání návykových látek a dalších forem rizikového chování“.

→ V rámci služby Nízkoprahové služby uskutečnění historicky prvního běhu letního příměstského tábora.

→ Realizace třetího ročníku fotografické soutěže s názvem „Prevence šikany a kyberšikany aneb chceme školu jako bezpečné místo“ a uspořádání vernisáže výstavy pro veřejnost.

→ Udělení certifikace odborné způsobilosti programu Prev-Centrum, z.ú., Ambulantní léčba

## 2016

→ Úspěšné zahájení dalšího ročníku akreditovaného kurzu „Vzdělávací kurz primární prevence užívání návykových látek a dalších forem rizikového chování“.

→ V rámci programu Nízkoprahové služby realizace dalšího běhu letního příměstského tábora.

→ Zahájení 4. ročníku fotografické soutěže s názvem „Tolerance“, při této příležitosti proběhla vernisáž výstavy pro veřejnost ve Skleněném paláci.

→ Zahájení projektu všeobecné primární prevence rizikového chování na 1. stupních základních škol v MČ Praha 6 a dalších pěti vybraných školách z různých městských částí

→ Zahájení pilotního projektu Primární prevence hazardního hráčství na středních školách

# Programy primární prevence

Statistiky služeb programů primární prevence za rok 2016

POČET OSOB	13 340
POČET KONTAKTŮ	24 004
POČET VÝKONŮ	7 221

## Služby

### VŠEOBECNÁ PREVENCE

- Pro žáky na 1. stupni základních škol
- Pro žáky na 2. stupni základních škol
- Pro studenty gymnázií, středních škol a středních odborných učilišť

### SELEKTIVNÍ PRIMÁRNÍ PREVENCE

- Intervenční programy pro žáky od 3. tříd základních škol a studenty středních škol

### INDIKOVANÁ PRIMÁRNÍ PREVENCE

- Individuální poradenství pro děti ve věku od 8 do 18 let a jejich rodiče
- Poradenství pro pedagogy, v jejichž třídách se objevují jedinci, kteří vykazují známky rizikového chování

### KURZY, SEMINÁŘE A VZDĚLÁVÁNÍ

- Komplexní vzdělávací aktivity, určené pedagogům, školním metodikům prevence, lektorům primární prevence a rodičům dětí.

### CO SE NÁM PODAŘILO V ROCE 2016

- Zrealizovat projekt všeobecné primární prevence pro žáky na 1. stupni základních škol a rozšířit tak cílovou skupinu.
- Zrealizovat projekt všeobecné primární prevence patologického hráčství pro studenty středních škol a rozšířit tak cílovou skupinu.
- Rozšířit tým externích lektorů a proškolit je v primární prevenci pro 1. a 2. stupeň základních škol a středních škol.
- Zrealizovat osmý běh Vzdělávacího kurzu primární prevence užívání návykových látek a dalších forem rizikového chování (250h).
- Zahájit devátý běh vzdělávacího kurzu pro školní metodiky prevence pod novým názvem Specializační studium pro školní metodiky prevence (250 h)

- Společně s lektorským týmem aktualizovat metodu a sborník technik programů všeobecné primární prevence a rozšířit je o témata, jako např. náboženství, spiritualita a sekty.
- Zahájit a zrealizovat čtvrtý ročník fotografické soutěže s názvem „Prevence rasismu a xenofobie — Tolerance k odlišnosti“

### PLÁNY PRO ROK 2017

- Pokračovat ve spolupráci se Zdravou 6, PROADIS a dalšími poskytovateli služeb.
- Pokračovat v realizaci všeobecné primární prevence na 1. stupni základních škol.
- Pokračovat v projektu všeobecné primární prevence zaměřené na prevenci patologického hráčství pro studenty středních škol.
- Pokračovat v metodické podpoře určené pro pedagogy 1. stupně ZŠ, kteří realizují programy primární prevence se svými školními kolektivy.
- Metodicky rozvíjet program indikované primární prevence.
- Rozšířit počet zapojených škol do programů primární prevence.
- Realizovat vzdělávací kurz všeobecné primární prevence pro pedagogy z 1. stupně.
- Realizovat vzdělávací kurz všeobecné primární prevence na 1. a 2. stupni ZŠ pro lektory primární prevence a rozšířit tak tým externích lektorů.
- Pokračovat ve vzdělávání pedagogů, školních metodiků prevence a odborné veřejnosti.

## TÝM

**Bc. MILUŠE STEHLÍKOVÁ**  
adiktolog, vedoucí programů primární prevence

**Ing. PETRA GRABAČOVÁ**  
pedagog, koordinátorka všeobecné primární prevence

**Mgr. et Mgr. MARKÉTA ŠÍDOVÁ**  
adiktolog, koordinátorka selektivní primární prevence

**Bc. MARKÉTA MACIAŽKOVÁ**  
psycholog, koordinátorka všeobecné primární prevence

**Mgr. PETRA ROTHBARTHOVÁ**  
psycho sociální pracovnice, vedoucí programů primární prevence (tč. na MD)

**Mgr. MARIE PAVLÍČKOVÁ BOLINOVÁ**  
pedagog, koordinátorka všeobecné primární prevence (tč. na MD)

Externí lektori programů všeobecné primární prevence – 32 osob.

Supervize případová a supervize týmu:

**PhDr. Alena Paloušová**

Supervize lektorů všeobecné primární prevence:

**Mgr. Petr Vácha**



### **DOBRÁ PRAXE**

V posledních letech zaznamenáváme větší zájem škol o všechny námi nabízené služby. Školy tak využívají komplexní nabídku služeb od všeobecné primární prevence pro své třídní kolektivy (2.—9. třídy ZŠ, pro 1. a 2. ročníky SŠ) přes selektivní primární prevenci pro třídní kolektivy, které jsou více ohroženy vznikem či rozvojem rizikového chování, až po individuální poradenství pro žáky, rodiče a pedagogy v rámci indikované primární prevence. Školy stále více posílají své pedagogy na školení v rámci vzdělávání, které přizpůsobujeme aktuálním tématům a potřebám pedagogů. Tato kombinace služeb se ukazuje jako nejefektivnější z hlediska řešení rizikového chování ve školním prostředí.

## Komentáře škol

Naše škola spolupracuje s Prev-Centrem už šest let, využíváme programy primární prevence pro druhostupňové třídy a druhým rokem i pro prvostupňové od 2. ročníku výše. Pedagogové i děti jsou spokojeni a na programy se těší, lektorky si vždy zjišťují předem informace o jednotlivých třídách a snaží se program přizpůsobit „na míru“, což velice oceňujeme. Já sama jsem v Prev-Centru absolvovala 250-tihodinový kurz pro metodiky prevence a mohu říci, že byl veden naprosto profesionálně a čas kurzem strávený byl nejen přínosný, ale i příjemný.

**Mgr. Alena Stehlíková, statutární zástupkyně ředitele školy, metodik prevence, ZŠ Meteorologická**

S Prev-Centrem, z.ú. spolupracujeme již osm let. Naše spolupráce se na začátku týkala pouze čtvrtých tříd. Postupně jsme spolupráci rozšířili o pátou třídu a nově vznikající druhý stupeň. S jejich službami jsme spokojeni, a proto jsme se minulý rok rozhodli rozšířit spolupráci o první stupeň, kde měl do té doby primární prevenci na starosti třídní učitel. Jejich pohled z „venku“ nám pomáhá podívat na naše žáky se také z jiné perspektivy.

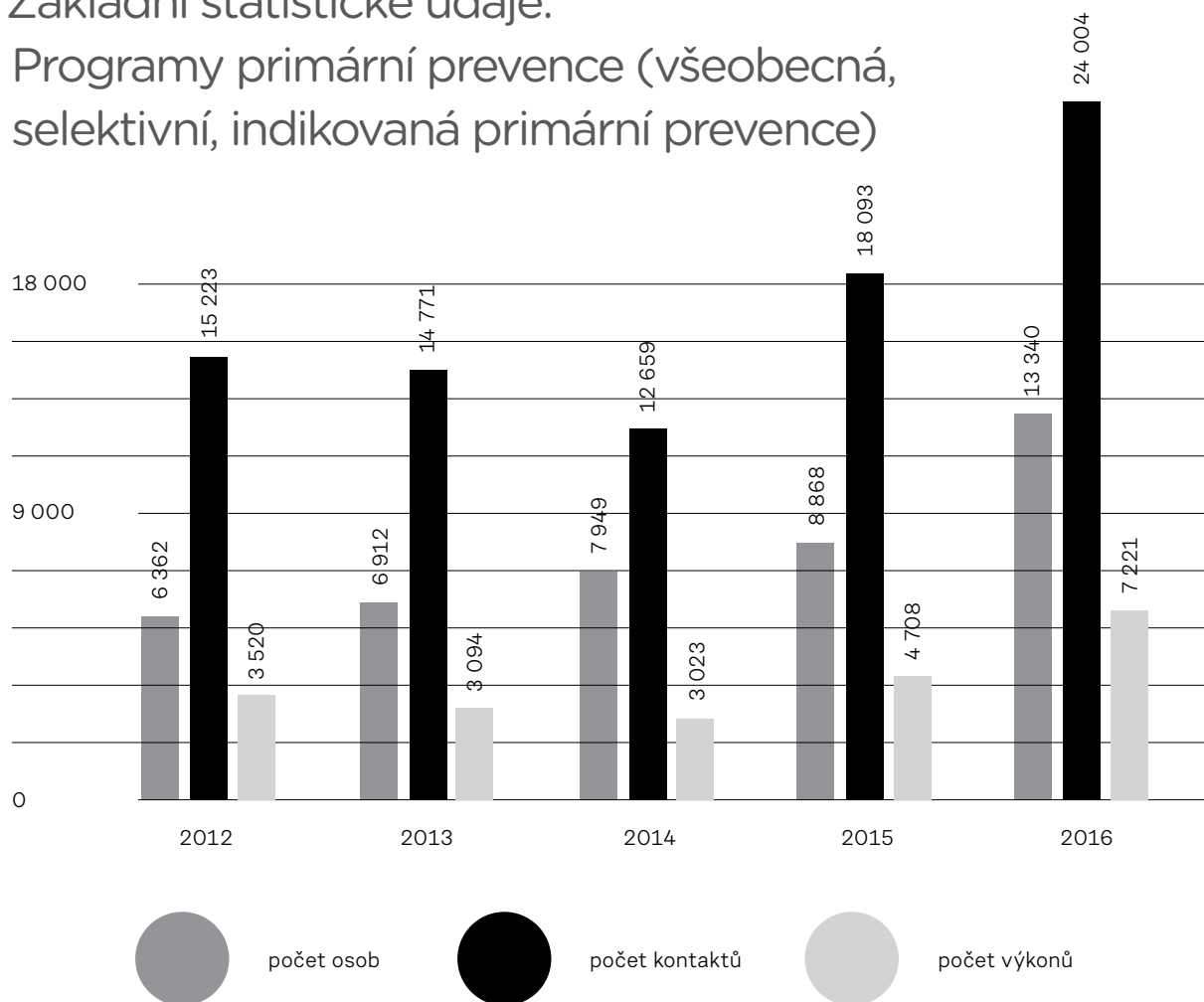
**Mgr. Marta Štěchová, metodik prevence, ZŠ a MŠ Nehvizdy**

Ve školním roce 2016/2017 Prev-Centrum zrealizovalo na naší základní škole další programy primární prevence v rámci pětiletého programu. Součástí působení Prev-Centra byla i realizace intervenčních programů Spokojená třída. Spolupráce s lektory i vedením je velmi příjemná, veškeré nové neočekávané situace řešíme operativně. Vše probíhá v příjemné atmosféře. S lektory si navzájem podáváme zpětnou vazbu, která nás v naší další práci i spolupráci posunuje. Ve školním roce 2017/2018 se zúčastní lektori Prev-Centra našeho adaptačního výjezdu se žáky 6. ročníku. Navázání spolupráce s Prev-Centrem mohu každému doporučit.

**Mgr. Marta Hradcová, metodik prevence, Gymnázium, Praha 10, Voděradská 2**



## Základní statistické údaje: Programy primární prevence (všeobecná, selektivní, indikovaná primární prevence)



Za posledních 5 let jsme realizovali 84 750 kontaktů, tzn. v průměru 16 950 za jeden rok.  
Za posledních 5 let jsme realizovali 21 566 výkonů, tzn. v průměru 4 313 výkonů za jeden rok.

# Ambulantní léčba

Statistiky služeb ambulantní léčby za rok 2016  
(primární i sekundární cílová skupina)

POČET OSOB	530
POČET KONTAKTŮ	4 336
POČET VÝKONŮ	10 175

Program Prev-Centrum, z.ú., Ambulantní léčba poskytuje ambulantní poradenské, terapeutické a sociální služby osobám ohroženým důsledky užívání návykových látek nebo jinými formami rizikového chování, jejich rodinám a nejbližšímu sociálnímu okolí.

## Služby

### AMBULANTNÍ LÉČBA

Individuální poradenství/psychoterapie, služby prvního kontaktu, krizová intervence, anonymní jednorázové poradenské služby, předléčebný a motivační kontakt, zprostředkování rezidenční léčby, psychosociální složka substitučního programu, následná péče, prevence relapsu, poradenské služby pro rodiče a blízké uživatelů návykových látek a experimentátorů; kariérové poradenství; psychodiagnostika.

### RODINNÁ TERAPIE

Rodinná terapie a poradenství; poradenské služby pro rodiče a blízké uživatelů návykových látek a dětí a mladistvých v rizikových životních situacích.

### VZDĚLÁVÁNÍ PRO PRACOVNÍKY POMÁHAJÍCÍCH PROFESÍ

Kurz rodinného poradenství pro pracovníky pomáhajících profesí.

Otevřené mezioborové semináře.

### INFORMAČNÍ A PORADENSKÝ SERVIS PO TELEFONU A INTERNETU

Informační a poradenský servis po telefonu a internetu probíhá každý pracovní den dle stanovených provozních hodin. Telefonická linka: 233 355 459 nebo 777 161 138, Informační servis a web poradna: [www.prevcentrum.cz](http://www.prevcentrum.cz), [poradna@prevcentrum.cz](mailto:poradna@prevcentrum.cz).

### CO SE NÁM PODAŘILO V ROCE 2016

- Poskytnout služby celkem 530 osobám.
- Z toho 317 klientům ambulantního programu (primární cílová skupina) a 213 osobám zahrnutým do vzdělávacích aktivit (sekundární cílová skupina).
- Připravit k realizaci X. běh Kurzu rodinného poradenství pro pracovníky pomáhajících profesí.

- Prohlubovat a zvyšovat odbornost pracovníků ambulantního programu.
- Stabilizovat pracovní tým po jeho doplnění v roce 2015.

Ve srovnání s předchozím rokem se mírně zvýšil celkový počet klientů z primární cílové skupiny, čerpajících služby programu. Evidujeme rostoucí zájem ze strany klientů s primární drogou alkohol a ze strany klientů s problematikou patologického hráčství. V souvislosti se stabilizací kmenového týmu se podařilo zvýšit efektivitu programu a dosáhnout vyššího počtu realizovaných výkonů i kontaktů.

### PLÁNY PRO ROK 2017

- Udržet kvalitu a rozsah poskytovaných služeb.
- Pracovat na rozvoji poskytovaných služeb zejména směrem k individuálnímu přístupu v rámci psychoterapeutické péče.
- Zahájit a realizovat X. ročník Kurzu rodinného poradenství pro pracovníky pomáhajících profesí.
- Posílit ambulantní léčbu a prevenci relapsu u osob s dg. patologické hráčství a závislost na alkoholu.
- Spolupracovat s ostatními programy Prev-Centrum, z.ú. na přípravě a realizaci Otevřených mezioborových seminářů.

Externí spolupracovníci: **MUDr. Zuzana Škodová**  
Supervize rodinné terapie: **PhDr. Alena Paloušová**  
Supervize individuálního a skupinového poradenství / terapie: **PhDr. Martin Hajný**  
Supervize týmu: **PhDr. Martin Hajný**

## TÝM

Mgr. ALEXANDRA ROUBALOVÁ  
psycholog, rodinný terapeut, vedoucí týmu  
(od 05/2016);

Mgr. ONDŘEJ POČAROVSKÝ  
adiktolog, zástupce vedoucí týmu (do 05/2016),  
rodinný terapeut;

Mgr. VERONIKA ŠINDELÁŘOVÁ  
terapeut, poradce (od 06/2016 MD);

PhDr. ALICA DARGAJOVÁ  
klinický psycholog, psychoterapeut;

Mgr. EVA VOJTOVÁ  
klinický psycholog, psychoterapeut (od 06/2016);

Mgr. XENIE UHOLYEVA  
psycholog, psychoterapeut;

MÁJA VŘESKÁ  
poradce/terapeut;

Mgr. FRANTIŠKA LUKÁČOVÁ  
psycholog, psychoterapeut;

Mgr. LUCIE KOVANDOVÁ  
sociální pracovníce (do 04/2016);

ZUZANA NIELSENOVÁ, DiS.  
sociální pracovníce (od 05/2016);

MUDr. HANA KARBANOVÁ  
psychiatri, rodinný poradce;

PhDr. PETRA VONDRÁČKOVÁ, Ph.D.  
klinický psycholog, psychoterapeut;

### DOBRÁ PRAXE

Do programu ambulantní léčby docházejí klienti, kteří mají zájem a motivaci změnit svůj způsob života a postavit se problémům, které jim způsobilo zneužívání návykových látek nebo jiné závislostní chování. Ambulantní léčba probíhá obvykle individuální formou a je šitá na míru klientovi podle jeho obtíží, tzn. že frekvence docházení a délka léčby je u každého klienta odlišná a vyjednává si ji klient na vstupní konzultaci se svým terapeutem. V případě, kdy má klient problémy sociálně-právního charakteru, má možnost paralelně s terapeutickými konzultacemi využít i nabídku sociálního poradenství. Součástí komplexu služeb je i psychiatrické a psychologické vyšetření pro klienty se závažnějšími psychickými problémy. Klíčová je i úzká spolupráce s dalšími zdravotnickými zařízeními (testování na krví přenosné nemoci, preskripce substituce, somatická vyšetření apod.).

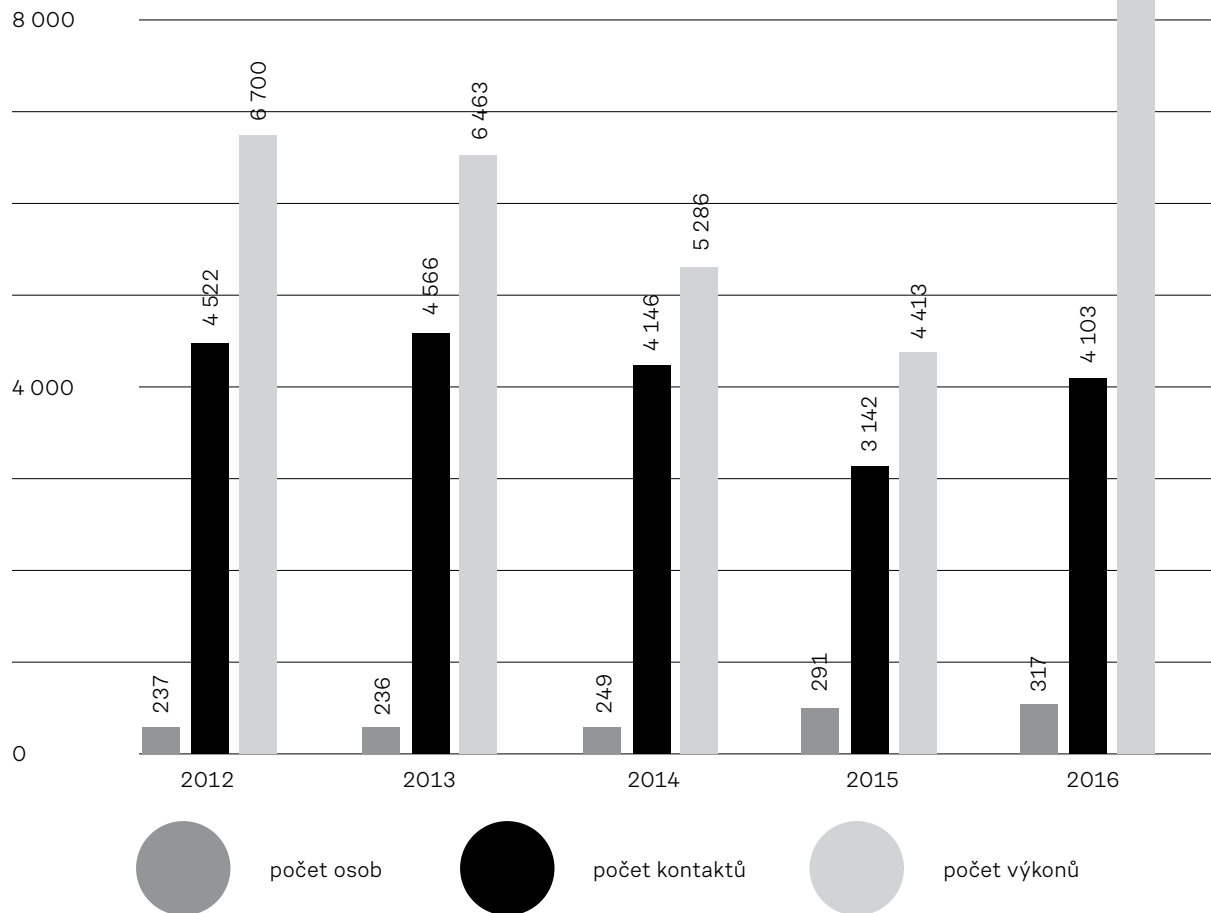
Mladiství docházejí do programu Prev-Centrum, z.ú., Ambulantní léčba obvykle v doprovodu rodičů a často i sourozenců. Potíže, které mají obvykle charakter rizikového chování, jako jsou např. experimenty s návykovými látkami, nadužívání počítače, potíže v chování doma či ve škole apod., se snažíme řešit formou rodinné terapie – tzn. že do spolupráce je zapojen nejen dospívající, ale i jeho rodina. Konzultace s rodinou probíhají ve frekvenci obvykle 1x za 3 týdny, délka rodinné terapie se odvíjí od závažnosti a charakteru řešených problémů.



„... na příbězích záležití.  
A stejně tak ... záležití i na  
příbězích o příbězích.“

CLIFFORD GEERTZ

## Základní statistické údaje: Ambulantní léčba/primární cílová skupina



Za posledních 5 let jsme realizovali 32 804 výkonů s našimi klienty, tzn. v průměru 6 561 výkonů ročně. Při průměrném personálním zajištění služby v rozsahu 4,5 úvazku to je 1 458 výkonů na 1 úvazek za rok.

Za 5 let jsme měli 20 479 kontaktů s klienty.

# Nízko— prahové služby

Statistiky nízkoprahových služeb za rok 2016

POČET OSOB	231
POČET KONTAKTŮ	1 718
POČET VÝKONŮ	5 902

Zaměřujeme se na poskytování odborné pomoci a podpory dětem a dospívajícím. Usilujeme o zlepšení podmínek i kvality jejich života.

## Služby

Služby jsou určeny pro děti a mládež od 10 do 20 let, rodičům a osobám blízkým.

### NÍZKOPRAHOVÝ KLUB PRO DĚTI A MLÁDEŽ SUTERÉN

Nízkoprahový klub pro děti a mládež Suterén je určen volně přichozím dětem a dospívajícím od 10 let, kteří jsou ohroženi komplikovanými životními událostmi, zažívají konfliktní situace spojené s jejich dospíváním, obtížně se orientují ve vrstevnických vztazích apod. Nízkoprahový klub nabízí prostor, kde se mohou mladí lidé setkávat s vrstevníky i dospělými, a zároveň nejsou ohrožováni rizikovým chováním. Cílem spolupráce je motivaci ke změně rizikového chování a vedení ke zdravému životnímu stylu a aktivnímu trávení volného času.

### SOCIÁLNĚ PEDAGOGICKÉ A AKTIVIZAČNÍ ČINNOSTI

Jednorázová nebo opakovaná podpora klienta v přípravě do školy. Jedná se o komplexní službu, která zahrnuje i nácvik školních návyků a pomoc rodičům osvojit si činnosti spojené s přípravou na školní docházku dítěte.

### ZÁŽITKOVÝ PŘÍMĚSTSKÝ TÁBOR

Zážitkový příměstský tábor nabízí smysluplné využití volného času dětí a mládeže v době letních prázdnin. Zážitkový příměstský tábor je vhodnou prevencí proti nežádoucímu trávení volného času dětí a mládeže. Příměstský tábor byl určen rodinám s dětmi, které nemohou či nechtějí z různých důvodů využít jinou formu trávení volného času pro děti v období letních prázdnin. Ať již z finančních nebo časových důvodů či kvůli příliš dlouhému odloučení dítěte od rodiny. Hlavní myšlenkou projektu bylo nabídnout cílené věkové skupině, kterou tvoří děti a mládež věku od 10 do 17 let, v průběhu letních prázdnin pestře prožít volný čas, navázat nové přátelské vztahy a zároveň rozvíjet jejich schopnosti a dovednosti.

## **INDIVIDUÁLNÍ PORADENSTVÍ**

Individuální poradenství je zaměřeno na podporu dospívajících při zvládnání aktuálních obtíží, problémů a nepříznivých životních událostí, které je doprovázejí v nelehkém období adolescence.

## **PORADENSTVÍ PRO RODIČE A BLÍZKÉ OSOBY**

Služba poradenství pro rodiče a blízké osoby či rodinné příslušníky se zaměřuje na poskytnutí podpory rodinám v obtížné situaci. Služba podporuje všechny funkce rodiny včetně prohlubování rodičovských schopností a dovedností.

## **SOCIÁLNĚ TERAPEUTICKÝ PROGRAM UNCLE**

Program je určen pro skupinu dětí a mládeže ve věku 14 až 17 let, která z nejrůznějších důvodů překračuje společenské normy nebo je ohrožena tím, že by společenské normy v budoucnu mohla překračovat (prevence kriminality). Skupinová práce se zaměřuje na různé tematické oblasti dotýkající se období dospívání. Náplní programu jsou edukační, rozvojové a sociálně terapeutické aktivity.

## **CO SE NÁM PODAŘILO V ROCE 2016**

- Navýšit počet kontaktů, výkonů a klientů — poskytli jsme 5902 výkonů a 1718 kontaktů 231 klientům.
- Realizovat již druhý běh příměstského zážitkového tábora v období letních prázdnin.
- Realizovat druhý běh edukačně - interaktivního programu pro základní školy „Rizikové chování o prázdninách“
- Prohloubit kvalifikaci pracovníků týmu v oblasti rodinného poradenství.
- Připravit projekt Adiktologické ambulance pro děti a dospívající a získat pro projekt podporu od Magistrátu hlavního města Prahy a Rady vlády pro koordinaci protidrogové politiky.

Bc. ANNA FRANKOVÁ  
vedoucí týmu, adiktolog

Mgr. MICHAELA NAMYSLOVÁ  
adiktolog, poradenský pracovník

Mgr. MARTINA KÖHLEROVÁ  
sociální pracovník, adiktolog (do 30. 6. 2016)

Mgr. LUCIE KOVANDOVÁ  
sociální pracovník (do 30. 9. 2016)

Bc. PETRA RÖSLEROVÁ  
sociální pracovník (do 30. 9. 2016)

ZUZANA NIELSENOVÁ, DiS.  
sociální pracovníce (od 09/2016)

Supervize týmu a případová supervize:  
**PhDr. Jiří Broža**



### PLÁNY PRO ROK 2017

- Rozšířit volnočasové aktivity Nízkoprahového klubu o fotbalový tým v rámci projektu Fotbal pro rozvoj, ligy férového fotbalu.
- Rozvíjet a prohlubovat spolupráci se sociálními odbory a OSPOD přilehlých městských částí.
- Pracovat na rozvoji poskytovaných služeb zejména směrem k zapojování rodičů/zákonných zástupců do spolupráce.
- Získat certifikaci odborné způsobilosti pro službu Adiktologické ambulance pro děti a dospívající.
- Otevřít edukačně–motivační skupinu pro cílovou skupinu Adiktologické ambulance pro děti a dospívající

### DOBRÁ PRAXE

V rámci dobré praxe se osvědčuje navázání a prohlubování spolupráce s úřadem městské části, zejména Oddělením péče o děti a rodinu, ať již s kurátory trestné činnosti dětí a mládeže, tak se sociálními pracovníky. Vzájemná spolupráce umožňuje síťování klientů, koordinaci péče a zvyšuje efektivitu práce s klientem.

## Komentáře klientů:

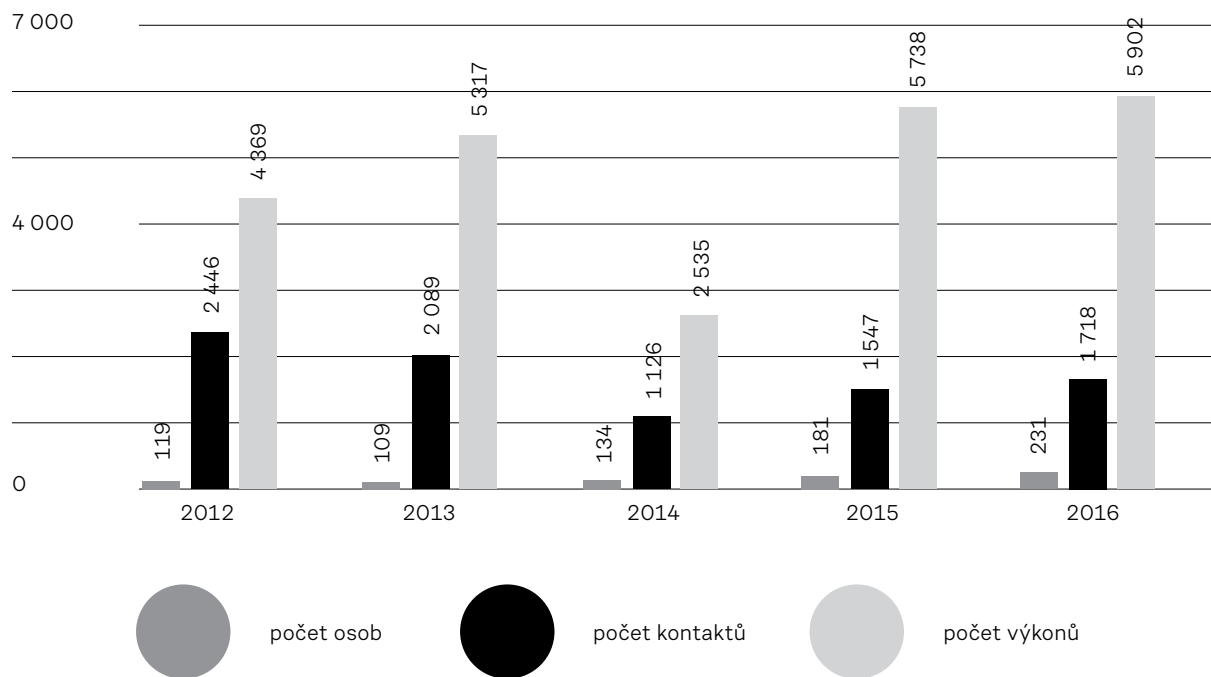
- „Pokaždé se o sobě dovím něco nového.“ (Poradenství)
- „Vždy odcházím lehčí, můžu se tu vypovídat, uleví se mi.“ (Poradenství)
- „Hodně jsme se zlepšili, jenom díky Prevku a učitelka už si na nás tolik nedovoluje.“ (Sociálně–pedagogické činnosti)
- „Radost, smích, cítím se lépe, vzájemný respekt, spolupráce s ostatními, pomáhání druhým.“ (Klub)
- „Bavilo mě se o tom bavit, dost jsme se nasmály a porozuměla mi a pomohla (pracovnice) a za to jí děkuju.“ (UNCLE)
- „Velká pomoc, kterou jsem potřeboval.“ (UNCLE)
- „Jak jste se měli tento týden?“ (asociace na program UNCLE)

„Mladí nemohou naslouchat dospělým. Na to je jejich hudba příliš hlučná.“

OLIVER HASSENCAMP



## Základní statistické údaje: Nízkoprahové služby



Za posledních 5 let jsme realizovali 23 861 výkonů, tzn. v průměru 4 772 výkonů za jeden rok.

# Kancelář a vedení organizace

---

Pracovníci kanceláře ústavu zajišťují administrativní agendu pro všechny programy ústavu, evidenci písemností, archivaci, kompletaci žádostí o granty, dotace, dary, průběžnou kontrolní činnost při čerpání rozpočtů, vyúčtování projektů. Zajišťování dodávek služeb a materiálu, podpora technického provozu pracovišť. Zajištění zpracování a kontroly účetní závěrky a auditu za příslušný rok. Technická a organizační podpora vzdělávacích aktivit ústavu.

## **CO SE NÁM PODAŘILO V ROCE 2016**

- Realizovat pravidelné supervize řízení organizace.
- Realizovat návazný dvoudenní vzdělávací kurz pro střední management ústavu.
- Realizovat pracovní zasedání všech programů a vedoucích pracovníků.
- Tradiční účast na Ladronkafestu.

## **PLÁNY PRO ROK 2017**

- Realizovat supervize řízení organizace.
- Zajistit akreditaci vzdělávacích kurzů.
- Realizovat výjezdové zasedání všech programů ústavu.
- Realizovat týmové konference v rámci organizace.
- Posílit a zlepšit propagaci poskytovaných služeb a propagaci organizace.
- Zajišťovat kontinuální kvalitu poskytovaných služeb.
- Dokončit aktualizaci a změny ve firemní identitě, informačních a propagačních materiálech, rekonstrukci webových stránek.

## TÝM

Vedení organizace tvoří ředitel organizace, vedoucí jednotlivých programů a office manager

Mgr. ONDŘEJ POČAROVSKÝ  
ředitel organizace

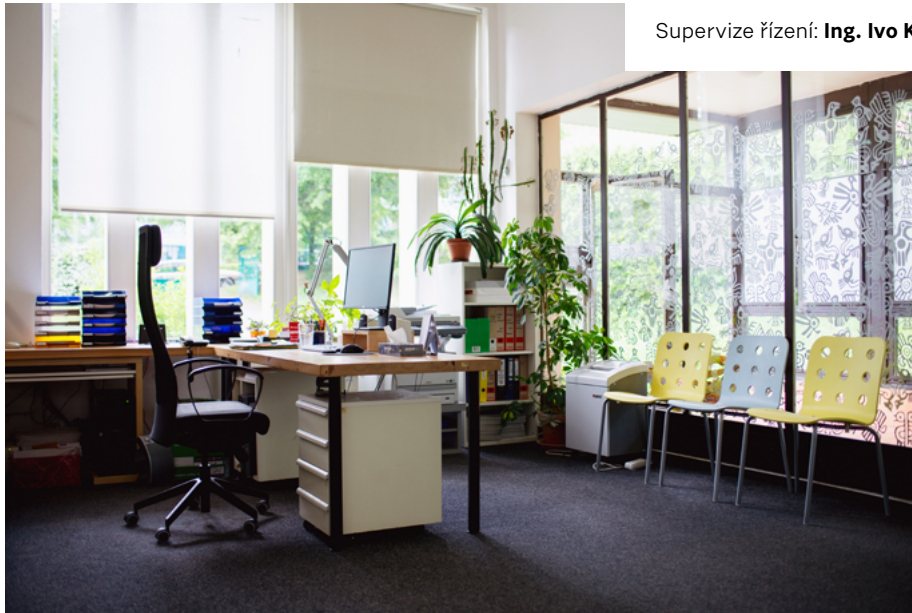
IVANA PŘIBYLOVÁ  
účetní, mzdová účetní

Mgr. ALEXANDRA ROUBALOVÁ  
vedoucí AL

Mgr. PETRA ROTHBARTHOVÁ  
vedoucí PPP

Bc. ANNA FRANKOVÁ  
vedoucí NS

Supervize řízení: **Ing. Ivo Kačaba**



# Vzdělávání v Prev-Centrum, z.ú.

## VZDĚLÁVÁNÍ ODBORNÉ VEŘEJNOSTI

V průběhu roku 2016 jsme realizovali 10 otevřených mezinárodních seminářů pro odbornou veřejnost, které pořádáme již 15 let každé druhé úterý v měsíci od 13.00 hodin. Přehled témat seminářů OMS: Krize jako hrozba, krize jako příležitost (Mgr. Peter Porubský, Linka bezpečí), Mýty a fakta léčby mladistvých klientů v terapeutické komunitě (PhDr. Petr Vácha, terapeutická komunita Karlov, Sananim), Case management v práci se závislými (Tomáš Vejrych, vedoucí adiktologické ambulance Sananim), Případové konference (Věra Bechyňová, DiS., STŘEP, centrum pro sanaci rodiny), Specifika práce se žákem s ADHD ve školním prostředí (Mgr. Jaroslava Budíková, PPP pro Prahu 7 a 8), Vedení třídnických hodin (PhDr. Richard Braun, Ph.D., klinický psycholog Nemocnice na Bulovce a školní terapeut), Spiritualita, náboženství a nová náboženská hnutí (Mgr. Zuzana Marie Kostičová, Ph.D., katedra religionistiky HTF UK), Mediace jako prostředek řešení konfliktů v rodině (JUDr. Simona Bílá Srníková, advokátka a mediátorka), Inkluze ve vzdělávání (PaedDr. Jiří Pilař, speciální pedagog), Práce s matkami a jejich dětmi v ambulantní léčbě (PhDr. Ilona Preslová, centrum komplexní péče o dítě a rodinu, Sananim).

## VZDĚLÁVÁNÍ PRACOVNÍKŮ PREV-CENTRUM, Z.Ú.

Pracovníci všech programů Prev-Centrum, z.ú. absolvují vzdělávací aktivity na základě individuálních vzdělávacích plánů aktualizovaných vždy na přelomu roku. Pracovní týmy jsou pravidelně supervidovány odbornou supervízi externí a mimo to probíhají pravidelné interní porady a intervize o klientech.

## ČLENSTVÍ V ASOCIACÍCH A ORGANIZACÍCH

Prev-Centrum, z.ú. je členem svazu PROADIS, z.s., propojené adiktologické služby, členem A.N.O. – asociace nestátních organizací zabývajících se prevencí a léčbou drogových závislostí, APSS - Asociace poskytovatelů sociálních služeb ČR. Jednotliví pracovníci sdružení jsou členy dalších odborných společností (Společnost pro návykové nemoci ČLS JEP, SOFT – Society of Family Therapy, ČIS, AKP, ČAA apod.).

## KLÍČOVÉ VZDĚLÁVACÍ PROJEKTY PREV-CENTRUM, Z.Ú.

### **KURZ RODINNÉHO PORADENSTVÍ PRO PRACOVNÍKY POMÁHAJÍCÍCH PROFESÍ**

Kurz je doporučen odbornou radou SOFT (Society of Family Therapy) v rámci tzv. malých programů. Základním východiskem rodinného poradenství je předpoklad, že pro změnu rizikového chování jedince je nutná změna kontextu, ve kterém žije. Cílem rodinného poradenství/terapie je nalézt možnost změny v rodinném systému, která by vedla ke změně rizikového chování identifikovaného klienta. Tzn. pokud chceme nabízet účinné intervence vedoucí k řešení problémů klienta, je třeba do nich zahrnout jednak klienta samotného, ale také jeho rodiče, ostatní členy rodiny, rodinný systém. Práce s celou rodinou vyžaduje specifické znalosti a dovednosti, bez kterých nelze garantovat kvalitu služeb. To je jedním z důvodů pro realizaci kurzu.

**PREV-CENTRUM, Z. Ú.**

Kurz rodinného poradenství pro pracovníky pomáhajících profesí je realizován v celkovém rozsahu 121 hodin včetně 10 hodin domácí práce na přípravě vlastní kasuistiky práce s rodinou a závěrečného evaluačního a supervizního semináře (9 hodin), který je povinnou součástí kursu. Cílovou skupinu Kurzu rodinného poradenství tvoří pracovníci pomáhajících profesí, tj. pracovníci adiktologických služeb, sociálních služeb a psychologických služeb.

**Cíle kurzu**

Základním cílem kurzu rodinného poradenství je rozšířit pohled pracovníků pomáhajících profesí v oblasti poradenských (adiktologických, sociálních a psychologických) služeb na problematiku klienta o kontext rodinného systému a naučit se základním dovednostem při práci s rodinou.

**SPECIALIZAČNÍ STUDIUM PRO ŠKOLNÍ METODIKY PREVENCE**

Studium klade důraz na potřebu komplexnosti a soustavnosti vzdělávání školních metodiků prevence. Z těchto důvodů je studium koncipováno jako dlouhodobá forma vzdělávání (250 h), s možností soustavného prohlubování, rozšiřování znalostí a dovedností s možností návazné metodické podpory ze strany Prev-Centrum, z.ú. Kurz je akreditován MŠMT v souladu s ustanovením § 9 odst. 1 písm. C) vyhlášky č. 317/2005 Sb., o dalším vzdělávání pedagogických pracovníků.

Teoretická a obecná část vzdělávání je stejně zásadní a neodmyslitelná jako část praktická, kromě základních teoretických témat se kurz zaměřuje na rozvoj osobnosti účastníka, na formování jeho postojů, rozvíjení sociálních dovedností, hledání samostatných možností řešení problematických situací ve školách apod. V metodách výuky je proto preferována kombinace bloků zaměřených na předávání teoretických informací, workshopů s nácviky praktických dovedností a sebezkušenostních dílen.

Rozsah kurzu je 250 hodin. Jedná se o 14 dvoudenních seminářů. Veškerá setkání probíhají v prostorech Prev-Centrum, z.ú., Meziškolská 2, Praha 6 – Břevnov. Kurz je určen školním metodikům prevence, kteří se na tuto pozici chystají či už ji vykonávají.

**ORIENTAČNÍ STATISTIKA KURZŮ****Kurz rodinného poradenství pro pracovníky pomáhajících profesí**

Realizováno **9 ročníků**

Absolvovalo **193 frekventantů**

Průměr **21 frekventantů v ročníku**

**Specializační studium pro školní metodiky prevence**

Realizováno **9 ročníků**

Absolvovalo **201 frekventantů**

Průměr **22 frekventantů v ročníku**

# Poděkování

Děkujeme poskytovatelům dotací, grantů, dárcům a sponzorům  
Děkujeme všem, kteří naši práci v roce 2016 podporovali.

HLAVNÍ MĚSTO PRAHA  
— OZS — ODDĚLENÍ PREVENCE

HLAVNÍ MĚSTO PRAHA  
— OZS — PREVENCE KRIMINALITY

HLAVNÍ MĚSTO PRAHA  
— SMT — VOLNÝ ČAS

MĚSTSKÁ ČÁST PRAHA 6  
— ODBOR SOCIÁLNÍCH VĚCÍ

MĚSTSKÁ ČÁST PRAHA 6 — ZDRAVÁ 6

MĚSTSKÁ ČÁST PRAHA 14

MINISTERSTVO PRÁCE  
A SOCIÁLNÍCH VĚCÍ ČR

MINISTERSTVO ZDRAVOTNICTVÍ ČR

MINISTERSTVO ŠKOLSTVÍ, MLÁDEŽE  
A TĚLOVÝCHOVY

RADA VLÁDY PRO KOORDINACI PROTI-  
DROGOVÉ POLITIKY ÚŘADU VLÁDY ČR

VŠEOBECNÁ ZDRAVOTNÍ POJIŠŤOVNA

## DĚKUJEME NAŠIM PRACOVNÍKŮM:

Dargajová Alica, Dorňáková Kateřina, Franková Anna, Grabačová Petra, Havelková Jana, Karbanová Hana, Kovandová Lucie, Köhlerová Martina, Lukáčová Františka, Pavlíčková Bolinová Marie, Počarovský Ondřej, Příbylová Ivana, Roubalová Alexandra, Rothbarthová Petra, Röslerová Petra, Stehlíková Miluše, Šídová Markéta, Šindelářová Veronika, Škodová Zuzana, Uholyeva Xenie, Vondráčková Petra, Vřeská Mája.

## DĚKUJEME LEKTORŮM VŠEOBECNÉ PRIMÁRNÍ PREVENCE:

Hana Bendová, Jana Čtveráčková, Ivana Fabiánová, Klára Grombířová, Hana Hlobilová, Petr Holpuch, Jana Kočová, Martina Köhlerová, Jitka Kolářová, Martin Kotek, Tereza Melikantová, Petra Müllerová, Marie Pavlíčková Bolinová, Lucie Sytenská, Vladěna Šnoblová, Kateřina Vávrová, Bechyňová Laura, Brožková Helena, Šárka Čmelíková, Kryštof Dohnal, Andrea Fiedlerová, Evelína Hettnerová, Petr Horyna, Lucie Kubičková, Eliška Kudláčková, Natálie Nina Kydlíčková, Peter Mikulášik, Martina Stralczynská, Filip Šinkner, Tomáš Vlášek, Tereza Vopičková.

## DĚKUJEME ZA SPOLUPRÁCI ORGANIZACÍM A INSTITUCÍM:

A.N.O. – Asociace nestátních organizací zabývajících se prevencí a léčbou drogových závislostí, ADAITA, z.ú., Auritus Tábor, Freeself, Laxus z.ú., Městská policie HMP – útvar

prevence, Pedagogicko psychologická poradna Praha 6, PREVENT 99 z.ú., Svaz PROADIS, z.s., SANANIM z.ú., SEMIRAMIS z.ú., školní metodici prevence Prahy 6, WHITE LIGHT I., z.ú., MČ Praha 6, MČ Praha 14.

### DĚKUJEME ZA SPOLUPRÁCI JEDNOTLIVCŮM:

David Adameček, Karel Balcar, Jiří Broža, David Drázký, Martin Hajný, Milena Hanušová, Vladislav Chvála, Nina Janyšková, Ivo Kačaba, Jan Knop, Ondřej Kolář, Sylva Kolářová Majtnerová, Irena Kolmanová, Zora Kožíšková, Aleš Kuda, David Lebeda, Viktor Mravčík, Michal Němec, Alena Paloušová, Vladislav Pivoňka, Pavel Plaček, Ivana Příbylová, Josef Radimecký, Iva Radimecká, Jiří Richter, Josef Růžička, Michal Řádek, Vratislav Řehák, Tomáš Řezník, Jan Šalomoun, Zuzana Škodová, Petra Šoupová, Ludmila Chválová Trapková, Martina Richterová Těminová, Jan Václav, Barbora Václavková, Petr Vácha, Jindřich Vobořil, Hana Vojtěchová, Radek Vondra, Richard Zajíc, Michaela Zolotarová, pracovníkům Advokátní kanceláře Mauric&Partner, Jan Žufníček, pracovníkům Útvaru prevence MP hl.m. Prahy.

### DĚKUJEME ZA SPOLUPRÁCI ŠKOLÁM:

ZŠ a MŠ J. A. Komenského, ZŠ a MŠ nám. Svobody, ZŠ a MŠ T. G. Masaryka, ZŠ a MŠ Tusarova, ZŠ Dědina, ZŠ Emy Destinnové, ZŠ Hanspaulka a MŠ Kohoutek, ZŠ Jana Masaryka, ZŠ Marjánka, ZŠ Mikoláše Alše, ZŠ Na Dlouhém lánu, ZŠ Norbertov, ZŠ Petřiny-Jih, ZŠ Pod Marjánkou, ZŠ Vokovická, ZŠ pro žáky s SPPU, Gymnázium Nad Alejí, Gymnázium Voděradská, VOŠ a Gymnázium Evropská, SŠ Trivis Praha 8, ZŠ a MŠ Nehvizdy, ZŠ Kostelec nad Černými lesy, Gymnázium na Pražačce, ZŠ Chvaletická, ZŠ Vybíralova, ZŠ Bří Venclíků, ZŠ Hloubětínská, ZŠ Generála Janouška, ZŠ Šimanovská, ZŠ Červený Vrch, ZŠ Dolní Břežany, SŠ Radlická,

ZŠ Roztoky nad Vltavou, Gymnázium na Zatlance, ZŠ Mohylova, ZŠ Meteorologická, Konzervatoř Duncan centre, I. ZŠ Říčany, ZŠ V Rybníčkách, ZŠ Školní 700, ZŠ Praha – Kbely, ZŠ a MŠ Praha – Nebušice, SOU potravinářské, Jílové u Prahy, Šenflukova 220, ZŠ Grafická, Malostranské gymnázium, ZŠ Všetaty, ZŠ Jakutská, ZŠ Kořenského, Gymnázium Hostivice, ZŠ Praha – Kbely, ZŠ Hostýnská, ZŠ Novoborská, ZŠ Roztoky, ZŠ Veltrusy, ČAO a SOŠ Praha 2 Resslera.



ÚŘAD VLÁDY ČESKÉ REPUBLIKY



MINISTERSTVO ZDRAVOTNICTVÍ  
ČESKÉ REPUBLIKY



MAURIC & PARTNER  
ADVOKÁTNÍ KANCELÁŘ | LAW FIRM | RECHTSANWALTSKANZLEI



MINISTERSTVO ŠKOLSTVÍ,  
MLÁDEŽE A TĚLOVÝCHOVY

# Finanční zpráva

PŘEHLED VÝNOSŮ JEDNOTLIVÝCH PROGRAMŮ ZA ROK 2016

<b>PREV-CENTRUM, Z.Ú., PROGRAMY PRIMÁRNÍ PREVENCE</b>	<b>3 794 091</b>
Rada vlády pro koordinaci protidrogové politiky	559 000
Magistrát hl. města Prahy-protidrogová politika	930 000
Ministerstvo školství, mládeže a tělovýchovy	386 190
ÚMČ Praha 6 (projekt Zdravá 6)	610 000
ÚMČ Praha 14	295 533
Příjmy od klientů – školy spoluúčast	532 095
Ostatní (vlastní příjmy)	481 273
<b>PREV-CENTRUM, Z.Ú., AMBULANTNÍ LÉČBA</b>	<b>4 175 208</b>
Ministerstvo zdravotnictví	116 147
Rada vlády pro koordinaci protidrogové politiky	936 000
Magistrát hl. města Prahy-sociální oblast	540 000
Magistrát hl. města Prahy-protidrogová politika	1 730 000
ÚMČ Praha 6	30 000
Zdravotní pojišťovny	658 261
Ostatní (vlastní příjmy)	164 800



PREV-CENTRUM, Z.Ú., NÍZKOPRAHOVÉ SLUŽBY	1 387 885
Magistrát hl. města Prahy – sociální oblast	698 000
ÚMČ Praha 6 (projekt Zdravá 6)	165 800
Magistrát hl. města Prahy Sociální odbor J5 – (SOC Praha 6)	270 000
Magistrát hl. města Prahy – prevence kriminality	100 000
Magistrát hl. města Prahy – prevence kriminality	110 000
Vlastní příjmy (semináře, stáže)	44 085

# Rozvaha

## AKTIVA

		NETTO	V MINULÉM OBDOBÍ
A	DLOUHODOBÝ MAJETEK	231 000	311 000
I	Dlouhodobý nehmotný majetek	885 000	885 000
II	Dlouhodobý hmotný majetek	2 448 000	2 406 000
III	Dlouhodobý finanční majetek	114 000	114 000
IV	Oprávký k dlouhodobému majetku	3 216 000	3 094 400
B	KRÁTKODOBÝ MAJETEK	2 887 000	2 360 000
I	Zásoby	0	0
II	Pohledávky	662 000	614 000
III	Krátkodobý finanční majetek	2 144 000	1 609 000
IV	Jiná aktiva celkem	81 000	137 000
<b>ÚHRN AKTIV</b>		<b>3 118 000</b>	<b>2 671 000</b>

## PASIVA

		NETTO	V MINULÉM OBDOBÍ
A	VLASTNÍ ZDROJE	1 472 000	1 274 000
I	Jmění	0	0
II	Výsledek hospodaření	1 472 000	1 274 000
III	Dlouhodobý finanční majetek	0	0
IV	Oprávký k dlouhodobému majetku	0	0
B	CIZÍ ZDROJE	1 646 000	1 397 000
I	Rezervy	0	0
II	Dlouhodobé závazky	0	0
III	Krátkodobé závazky	982 000	851 000
IV	Jiná pasiva	664 000	546 000
<b>ÚHRN PASIV</b>		<b>3 118 000</b>	<b>2 671 000</b>

# Výsledovka

## NÁKLADY

		NETTO	V MINULÉM OBDOBÍ
I	Spotřebované nákupy celkem	734 000	585 000
II	Služby celkem	1 724 000	1 589 000
III	Osobní náklady celkem	7 038 000	5 996 000
IV	Daně a poplatky celkem	3 000	2 000
V	Ostatní náklady celkem	5 000	6 000
VI	Odpisy, prodaný majetek, tvorba rezerv a opravných položek celkem	80 000	81 000
VII	Poskytnuté příspěvky celkem	9 000	20 000
VIII	Daň z příjmů celkem	57 000	0
<b>ÚČTOVÁ TŘÍDA 5</b>			
<b>CELKEM</b>		<b>9 650 000</b>	<b>8 278 000</b>

## VÝNOSY

		NETTO	V MINULÉM OBDOBÍ
I	Tržby za vlastní výkony a za zboží celkem	3 310 000	2 151 000
II	Změna stavu vnitroorganizačních zásob celkem	0	0
III	Aktivace celkem	0	0
IV	Ostatní výnosy celkem	3 000	6 000
V	Tržby z prodeje majetku, zúčtování rezerv a opravných položek celkem	5 000	0
VI	Přijaté příspěvky celkem	21 000	50 000
VII	Provozní dotace celkem	6 509 000	5 943 000
<b>ÚČTOVÁ TŘÍDA 6</b>			
<b>CELKEM</b>		<b>9 848 000</b>	<b>8 151 000</b>



Grinex Czech Republic

## ZPRÁVA NEZÁVISLÉHO AUDITORA

určená správní radě zapsaného ústavu

# Prev-Centrum, z.ú.

o ověření účetní závěrky za období  
od 1. 1. 2016 do 31. 12. 2016

**Datum vydání:**  
30. června 2017



**Auditor:**  
GRINEX AUDIT s.r.o.



GGI

GRINEX AUDIT s.r.o. | Sídlo: Křižovatka 157, 110 00 Praha 3, Česká republika  
IČ: 14203225, M.Č. 001 01, IČD: 62, IČO: 614, E-mail: info@grinex.cz, www.grinex.cz  
DANĚ: IČD: 0234277827, IČO: 614, IČD: 62, IČO: 614, E-mail: info@grinex.cz, www.grinex.cz  
Page 1 from 6



Na základě smlouvy uzavřené mezi zapsaným ústavem Prev-Centrum, z.ú. a auditorskou společností GRINEX AUDIT s.r.o., jsme provedli audit účetní závěrky zapsaného ústavu Prev-Centrum, z.ú. k 31. 12. 2016 v souladu se zákonem č. 93/2009 Sb., o auditorech, Mezinárodními auditorskými standardy a souvisejícími aplikačními doložkami Komory auditorů České republiky.

Zpráva je určena správní radě zapsaného ústavu a pro vedení zapsaného ústavu a poskytuje informace o skutečnostech, které byly předmětem prověření pracovníků auditorské společnosti.

Účetní jednotka: Prev-Centrum, z.ú.  
Meziškolská 1120/2  
169 00 – Praha 6 – Břevnov

IČO: 673 64 012

Audit účetní jednotky zpracovával tým ve složení:

Odpovědný auditor společnosti: Ing. Milan Němec  
číslo oprávnění KAČR 1939

Pracovníci auditorské společnosti: Ing. Alena Koldinská  
Jaromír Sedmík

Auditorská zpráva byla vyhotovena za období od 1. 1. 2016 do 31. 12. 2016.  
Předmětem ověření byla účetní závěrka sestavená k 31. 12. 2016.

Audit byl zpracován v období od 30. 5. 2017 do 30. 6. 2017.



GRINEX AUDIT s.r.o. | 41 Průmyslová ul. | 100 00 Praha 2, Česká republika  
IČ: 252 222 536 | DIČ: CZ25222536 | e-mail: gr@grinex.cz, www.grinex.cz  
zapsaná společnost v obchodním rejstříku, Právní ústava: s.p.a. | IČ: 252 222 536  
Kauč: 2. 10. 2016









nesprávnost. Nesprávnosti mohou vznikat v důsledku podvodů nebo chyb a považují se za významné (materiální), pokud lze reálně předpokládat, že by jednotlivé nebo v souhrnu mohly ovlivnit ekonomická rozhodnutí, která uživatelé účetní závěrky na jejím základě přijmou.

Při provádění auditu v souladu s výše uvedenými předpisy je naší povinností uplatňovat během celého auditu odborný úsudek a zachovávat profesní skepticismus.

Dále je naší povinností.

- Identifikovat a vyhodnotit rizika významné (materiální) nesprávnosti účetní závěrky způsobené podvodem nebo chybou, navrhnout a provést auditorské postupy reagující na tato rizika a získat dostatečné a vhodné důkazní informace, abychom na jejich základě mohli vyjádřit výrok. Riziko, že neodhalíme významnou (materiální) nesprávnost, k níž došlo v důsledku podvodu, je větší než riziko neodhalení významné (materiální) nesprávnosti způsobené chybou, protože součástí podvodu mohou být tajné dohody (koluze), falšování, úmyslná opomenutí, nepravdivá prohlášení nebo obcházení vnitřních kontrol statutárním orgánem.
- Seznámit se s vnitřním kontrolním systémem Ústavu relevantním pro audit v takovém rozsahu, abychom mohli navrhnout auditorské postupy vhodné s ohledem na dané okolnosti, nikoli abychom mohli vyjádřit názor na účinnost jejího vnitřního kontrolního systému.
- Posoudit vhodnost použitých účetních pravidel, přiměřenost provedených účetních odhadů a informace, které v této souvislosti statutární orgán Ústavu uvedl v příloze účetní závěrky.
- Posoudit vhodnost použití předpokladu nepřetržitého trvání při sestavení účetní závěrky statutárním orgánem a to, zda s ohledem na shromážděné důkazní informace existuje významná (materiální) nejistota vyplývající z události nebo podmínek, které mohou významně zpochybnit schopnost Ústavu nepřetržitě trvat. Jestliže dojdeme k závěru, že taková významná (materiální) nejistota existuje, je naší povinností upozornit v naší zprávě na informace uvedené v této souvislosti v příloze účetní závěrky, a pokud tyto informace nejsou dostatečné, vyjádřit modifikovaný výrok. Naše závěry týkající se schopnosti Ústavu nepřetržitě trvat vycházejí z důkazních informací, které jsme získali do data naší zprávy. Nicméně budoucí události nebo podmínky mohou vést k tomu, že Ústav ztratí schopnost nepřetržitě trvat.
- Vyhodnotit celkovou prezentaci, členění a obsah účetní závěrky, včetně přílohy, a dále to, zda účetní závěrka zobrazuje podkladové transakce a události způsobem, který vede k věrnému zobrazení.

Naší povinností je informovat statutární orgán mimo jiné o plánovaném rozsahu a načasování auditu a o významných zjištěních, která jsme v jeho průběhu učinili, včetně zjištěných významných nedostatků ve vnitřním kontrolním systému.



Grinex Czech Republic

V Praze dne 30. června 2017

AUDITOR  
GRINEX AUDIT s.r.o.  
Oprávnění KAČR číslo 537  
Londýnská 376/57, Praha 2

Ing. Milan Němec  
odpovědný auditor  
oprávnění KAČR číslo 1939

**Přílohy**

- Rozvaha
- Výkaz zisku a ztráty
- Příloha k účetní závěrce







# Kontakty

PREV-CENTRUM, z. ú.

Zapsaný v rejstříku ústavů u Městského soudu  
v Praze pod sp.zn. U 232  
IČ: 67364012 DIČ: CZ67364012

**—STATUTÁRNÍ ZÁSTUPCE**

**Mgr. Ondřej Počarovský**

**—ADRESA**

Meziškolská 1120/2, 169 00 Praha 6  
tel: 233 355 459, 775 161 139  
e-mail: office@prevcentrum.cz  
www.prevcentrum.cz

**—BANKOVNÍ SPOJENÍ**

ČSOB Bělohorská 95, Praha 6  
Číslo účtu: 127202283/0300

PREV-CENTRUM, z. ú. JE ČLENEM  
SVAZU PROADIS, z. s.

Pobřežní 655/54, 186 00, Praha 8  
info@proadis.cz  
www.proadis.cz

**—STATUTÁRNÍ ZÁSTUPCE**

**PhDr. Josef Radimecký**  
e-mail: radimecky@wl1.cz  
tel: +420 724 240 778

PORADENSKÁ LINKA: +420 233 355 459

PREV-CENTRUM, z. ú.  
PROGRAMY PRIMÁRNÍ PREVENCE

**—VEDOUcí PROGRAMU**

**Mgr. Petra Rothbarthová**

Meziškolská 1120/2,  
169 00 Praha 6  
tel.: 242 498 335  
gsm: 776 619 505  
e-mail: prevence@prevcentrum.cz

PREV-CENTRUM, z. ú.  
AMBULANTNÍ LÉČBA

**—VEDOUcí PROGRAMU**

**Mgr. Alexandra Roubalová**

Meziškolská 1120/2,  
169 00 Praha 6  
tel: 233 355 459  
gsm: 777 161 138  
e-mail: poradna@prevcentrum.cz

PREV-CENTRUM, z. ú.  
NÍZKOPRAHOVÉ SLUŽBY

**—VEDOUcí PROGRAMU**

**Bc. Anna Franková**

Meziškolská 1120/2,  
169 00 Praha 6  
tel.: 242 498 334  
gsm: 777 161 133  
e-mail: nzdm@prevcentrum.cz  
www.prevcentrum.cz

WWW.PREVCENTRUM.CZ