

VÝROČNÍ ZPRÁVA 2004

www.prevcentrum.cz



Úvodní slovo

Milí čtenáři,
základním posláním občanského sdružení Prev-Centrum je realizace primární a sekundární prevence a poskytování psychosociální pomoci osobám ohroženým závislostmi a dalšími společensky nežádoucími jevy. Cílem občanského sdružení je zajišťovat a rozvíjet funkční systém poskytovaných služeb zaměřených na prevenci v komunitě, který stojí na třech samostatných programech realizovaných o.s. Prev-Centrum.

Centrum komunitních aktivit



Centrum primární prevence

Centrum poradenství pro mládež a rodiny

Programy o.s. Prev-Centrum vznikaly postupně v souvislosti s poptávkou odborné a laické veřejnosti po typu služeb a s návazností na finanční zajištění. Dnes již nejstarší, téměř osmiletý program, Centrum primární prevence má stabilní odborné zázemí, profesionální tým pracovníků a především vlastní prostory a organizačně technické zázemí.

Mladší, téměř pětiletý, sourozenec Centrum poradenství pro mládež a rodiny je snad konečně vnímán jako samostatná stabilní ambulantní služba-poradenský a terapeutický program. Málokdo si už plete primární a sekundární prevenci, alespoň ve spojení s poskytovanými službami o.s. Prev-Centrum. Předškolní věk mnohdy přináší řadu překvapení a dětské nemoci, kterými musí projít každý, aby měl možnost posunout se dál, zdravě růst a dospívat. Centrum poradenství pro mládež a rodiny je stejně jako jeho starší sourozenec vybaven kvalitním odborným týmem a samostatnými prostory. V roce 2005 jej čeká iniciační - certifikační proces. Tak budeme plnit napětí a očekávání, jestli nám ho do té "školy" vezmou.

Nejmladší ze sourozenců o.s. Prev-Centrum je téměř tříleté Centrum komunitních aktivit. Na podzim by jej měli vzít do školky. Dokud mu nebudou tři roky, musí zůstat doma s maminkou. Jenže tohle dítě roste tak rychle, že by



se roky mohli přepočítávat podobně jako u psů. Také má už své samostatné prostory a zázemí, které odpovídají typu služby, a to především u nízkoprahového klubu. Navíc se nám ten nejmladší nějak vymyká, peníze si shání sám, mimo protidrogovou politiku v sociálních službách a nemá to v žádném případě jednoduché, jako by si někdo říkal: "Tak ten je ještě malej, nepotřebuje tolik, je naivní a spokojí se s málem a nadšením." Omyl. Tenhle program je dnes stejně dobře vyprofilovaný a zralý jako jeho sourozenci a patří do rodiny.

Rodina tří programů o.s. Prev-Centrum skládá mozaiku prevence v komunitě, tvoří systém služeb, aktivit a vztahů. Pro některé nabízí záchrannou síť a pro jiné zas hranici, informace, orientaci, vzdělání.

Každá rodina má dostatek kompetencí dobře se o sebe starat, vyvíjet se a růst, přestože někdy přichází obtíže, starosti, problémy a krize. Někdy je třeba i pohled zvenku a pomoc. V případě sdružení, pokud vím, nebylo třeba zásadní pomoci, nebylo třeba řešit velké krize, ale přesto se nám dostalo významné pomoci materiální. Pomoc přišla v pravý čas ve formě oprav a rekonstrukce suterénních prostorů. Za to děkujeme Úřadu MČ Praha 6, Magistrátu hlavního města Prahy a příslušným autoritám.

V roce 2004 se programům o.s. Prev-Centrum dobře dařilo. Vývoj služeb, vzdělávacích aktivit a všech dalších činností byl dynamický, někdy asi až příliš. Přál bych si pro rok 2005, aby se proces růstu sdružení a jeho programů mírně zpomalil, aby programy měly možnost ještě více zakořenit v komunitě a ve všem dění spojeném s běžným životem.

Nemohu nezmínit i další přání, které se týká financování protidrogových a sociálních služeb v nestátním sektoru. Přeji našemu sdružení a také všem dalším kolegům z nestátního sektoru, aby se v následujícím roce změnila situace v oblasti financování služeb, a to především tak, aby sociální a drogové služby nebyly podfinancovány, aby se na dotace nemuselo čekat šest i více měsíců od okamžiku, kdy je dotace navržena a schválena. V obchodě v takové situaci prostě "zavřete krám." V sociálních službách můžete udělat totéž. Budou rodiny, uživatelé drog, děti, pedagogové, nešťastní rodiče docházet na konzultace, terapii, prevenci na ministerstva, magistráty a další úřady? Pokud ano a dostane se jim stejná škála kvalitních služeb, není nutné dál se trápit. Můžeme si s klidným svědomím otevřít třeba květinářství.

A ještě jedno přání mám. Týká se respektu, respektu v obecném slova smyslu v mezilidském kontaktu. Často se mi zdá, jako bych se pohyboval ve dvou světech. Tím jedním je svět prevence, léčby, práce s lidmi, kteří mají v životě starosti. Tenhle svět mi nabízí zkušenost se vztahovými rámci, které v sobě

obsahují respekt k druhému bez vedlejších úmyslů a relativně rovný vztah pracovník-klient. Ten druhý svět, v němž se nutně pohybují, mi nabízí zkušenost nerovného vztahu v pozici prosebníka. Je to vztah politik, úředník-pracovník nestátní organizace, vztah moci a nemoci. Lze si tyto rámce dobře vysvětlit, lze je opodstatnit, svět je takový. Pokud by se podařilo i v tomto světě moci a ne-moci žít s větším vzájemným respektem, asi by i naše práce a životy dostaly impuls dobré energie. Chtělo by se říct s akčními hrdiny: "Děláme jen svoji práci" ... a chceme ji dělat dobře, ale jsme v Česku. Přeji všem dobrý rok.

Mgr. Ondřej Počarovský, výkonný ředitel sdružení.

Poslání sdružení

Základním posláním sdružení je realizace primární a sekundární prevence a poskytování psychosociální pomoci osobám ohroženým závislostmi a dalšími společensky nežádoucími jevy.

Poděkování za podporu a spolupráci

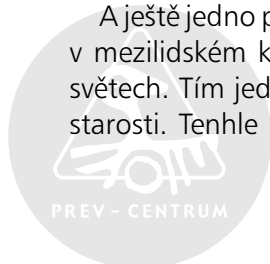
Děkujeme za významnou podporu ÚMČ PRAHA 6 a Magistrátu hlavního města Prahy, která nám byla poskytnuta v podobě rekonstrukce suterénních prostor objektu Meziškolská 1120/2

Poděkování osobnostem

Pan starosta Mgr. Tomáš Chalupa
Paní místostarostka Ing. Marie Kousalíková
Paní místostarostka Ing. Jaroslava Trnková
Pan radní MUDr. Lukáš Pollert

Děkujeme dárcům za podporu

Greep-internet studio s.r.o., Hollywood Classic Entertainment, Radio 1, Hotel Diplomat



Poděkování za spolupráci patří organizacím a jednotlivcům:

Mgr. Jarmila Cechnerová, A.N.O. - Asociace nestátních organizací zabývajících se prevencí a léčbou drogových závislostí, Mgr. Sylva Kolářová, CPPT Plzeň, Mgr. Dana Šedivá, Auritus Tábor, Mgr. Hana Vojtěchová, Laxus, o.s., Mgr. Ing. Jiří Staniček, CVC Bilbo, KC Kaštan, Pedagogicko psychologická poradna Praha 6, PhDr. Kateřina Fidrhelová, Pedagogicko psychologická poradna Praha 2, PhDr. Václava Masáková, Středisko pro mládež Klíčov, SVP Trigon, AT poradna Praha 6, MUDr. Drahomíra Syrovátková, Ateliér Kaštan, školní metodici prevence Prahy 6, školní metodici prevence Prahy 2, Dílna Eliáš, PhDr. Dana Dobiášová, MUDr. Jakub Minařík, PhDr. Martin Hajný, PhDr. Alena Paloušová, Mgr. Nina Janyšková, Marie Kyznarová, Jiří Minarčík, Hana Šatalová DiS., PhDr. Michal Miovský, PhDr. Ladislav Csémy, MUDr. Richard Zajíc, Mgr. Hana Gajdošíková, Mgr. Olga Himmelsbergerová, Mgr. Vendula Vinklerová, MUDr. Vratislav Řehák, MUDr. Laura Krekulová, MgA. Barbora Rossi, Milena Petřtylová, MUDr. Pavel Bém, Dr. Jitka Vodňanská, Doc. PhDr. Karel Balcar, Mgr. Zdeněk Macek, PaedDr. Michael Chytrý, MUDr. Vladislav Chvála, PhDr. Ludmila Trapková, Mgr. Aleš Kuda, MUDr. David Adameček, MUDr. et. PhDr. Kamil Kalina, MUDr. Lukáš Pollert, prim. MUDr. Petr Popov, PaedDr. Martina Richterová Těmínová, Evžen Klouček, Mgr. Klára Perglerová, Mgr. Roman Gabrhelík, Mgr. Jaroslav Vacek, Tomáš Řezník, MUDr. Viktor Mravčík, PhDr. Lenka Miovská, PhDr. Jana Procházková, Mgr. Michaela Veselá, SNEO správa nemovitostí Praha 6, Ing. Josef Novák, Freeself Jan Vacek, RAFO, Tomáš Procházka, Michal Řádek, Austis, správa nemovitostí, MVP Agency, Marek Vocel, Vít Rozehnal, Jakub Trapek, Mgr. Ondřej Bárta, Lucie Myšková, Petra Niklová, Mgr. Alena Holá,

SPECIÁLNÍ PODĚKOVÁNÍ

Velmi děkujeme všem našim pracovníkům, našim kamarádům, přátelům a rodinám za podporu a trpělivost! Bez Vás by to nešlo.

Historie o.s. Prev-Centrum

Rok 1997: Založeno občanské sdružení Prev-Centrum. Jedním z prvních cílů sdružení byla realizace dlouhodobého programu specifické primární prevence užívání návykových látek a jiných sociálně nežádoucích jevů na základních školách.

Rok 2000: Nárůst poptávky ze strany škol o dlouhodobé programy primární prevence a zároveň o služby v rámci následného informačního a poradenského servisu. V rámci o.s. Prev-Centrum vznikly programy Centrum primární prevence a Centrum poradenství pro mládež a rodiny.

Rok 2000: Výběrové řízení na pronájem prostor v Meziškolské ulici v Praze 6, byl vybrán projekt o.s. Prev-Centrum a FOKUS se zaměřením na prevenci v komunitě, komunitní práci a nabídku stávajících služeb zmíněných organizací.

13.12. 2001: Oficiální zahájení provozu programů o.s. Prev-Centrum v nových prostorech v Meziškolské 2 v Praze 6.

Rok 2002: Vznik samostatného programu Centrum komunitních aktivit, rozvoj nízkoprahového klubu pro děti a mládež.

Rok 2002: Osvědčení o způsobilosti vzdělávacího zařízení č.: 17 968/2001-25-47, Ministerstva školství, mládeže a tělovýchovy.

Rok 2003: Zahájení výzkumného projektu, výzkumná longitudinální studie (2002 - 2007) je realizována ve spolupráci s Akademií věd ČR na území Prahy 6, kde probíhá komunitní program primární prevence.

Rok 2003: Doporučení odborné rady SOFT k plánovanému Kurzu rodinného poradenství pro drogové pracovníky, kurz splňuje kritéria OR SOFT pro malé programy.

Rok 2003: Pověření k sociálně právní ochraně dětí.

Rok 2004: Proces ověřování standardů odborné způsobilosti v oblasti primární prevence užívání návykových látek a jiných sociálně nežádoucích jevů pracovníky sRV KPP a MŠMT, Centrum primární prevence - navržena certifikace

PREV - CENTRUM

PREV - CENTRUM

odborné způsobilosti, dne 10.11. 2004.

Rok 2004: ÚMČ Praha 6 zajistil rekonstrukci suterénních prostor v objektu Meziškolská 1120/2, v části prostor má v současné době zázemí Centrum primární prevence a Centrum komunitních aktivit včetně nízkoprahového klubu pro mládež.

Rok 2004: Zahájení ročního vzdělávacího kurzu Rodinného poradenství pro drogové pracovníky, kurz splňuje kritéria OR SOFT pro malé programy, odborná garance: MUDr. V. Chvála.

Rok 2004: Realizace kurzu Primární prevence pro pracovníky programů primární prevence (100 hodin).

Rok 2004: Osvědčení o způsobilosti vzdělávacího zařízení č.: 19 112/2004-25-111, Ministerstva školství, mládeže a tělovýchovy, Základní vzdělávací kurz primární prevence sociálně nežádoucích jevů, Vzdělávací kurz primární prevence sociálně nežádoucích jevů pro školní metodiky prevence.

Rok 2004: Realizace kvalitativní části pětileté longitudinální studie Evaluace komunitního programu primární prevence, semistrukturovaná interview se školními metodiky prevence, spuštění internetových stránek www.evaluaceppp.cz.

Rok 2004: Spolupráce s Psychologickým ústavem AV ČR při realizaci I. ročníku konference Hodnocení kvality a efektivity primární prevence užívání návykových látek.

Rok 2004: Zajištění překladu a tisku publikace "Drug prevention Handbook: Drug, Alcohol and Tobacco".

Rok 2004: Spolupráce s komunitním programem Zdravá 6, realizace dvoudenního semináře pro poskytovatele služeb v rámci komunitního programu Zdravá 6, Fórum poskytovatelů služeb v Praze 6.

Rok 2004: Spolupráce s komunitním programem Zdravá 6, spolupráce na zajištění a realizaci akce Plný džbán.

Rok 2004: Spolupráce s komunitním programem Zdravá 6, spolupráce na zajištění a realizaci vrstevnického programu Permoník, realizace akce Křišťálový

Současnost o.s. Prev-Centrum

Občanské sdružení Prev-Centrum poskytuje služby v oblasti specifické primární prevence užívání návykových látek a sociálně nežádoucích jevů, ambulantní poradenské a terapeutické služby v oblasti užívání návykových látek a služby spojené s prevencí v komunitě a komunitní prací. Jednotlivé programy sdružení v roce 2004 zabezpečovalo 11 kmenových pracovníků a 70 externích spolupracovníků, především v rámci programů primární prevence, supervize etc.

Z odborného hlediska můžeme konstatovat, že se v roce 2004 dařilo průběžně zajišťovat kvalitu poskytovaných služeb ve všech úrovních služeb realizovaných sdružením.

V oblasti všeobecné primární prevence se podařilo programy zkvalitnit především intenzivní supervizní a metodickou činností a novým hospitačním systémem v rámci bloků všeobecné primární prevence. Dále se daří budovat a stabilizovat návazné služby v kontextu s těmito programy a to především v rámci selektivní a indikované primární prevence poskytované v rámci spektra služeb Centrem primární prevence.

Na úrovni ambulantních služeb došlo k postupnému rozvoji, především v oblasti individuálního poradenství, práce s klienty v substituční léčbě Buprenorfinem, rodinného poradenství a rodinné terapie. Zaznamenáváme významný potenciál v realizaci psychosociální komponenty substituční léčby Buprenorfinem, kdy významný podíl na léčbě vykazuje velmi úzká spolupráce s lékaři v kombinaci se službami sociálního poradenství, motivační skupiny a individuální poradenské péče.

V rámci aktivit prevence v komunitě a komunitní práce se podařilo síťování a mapování poskytovaných služeb v městské části Praha 6. Na základě probíhající supervize tohoto programu se podařilo naplánovat a průběžně zajistit základní služby tzn. rozšíření provozu nízkoprahového klubu pro mládež, pravidelné jednorázové akce pro děti, mládež a rodiny, informační servis etc.

Snahu o.s. Prev-Centrum o rozšíření prostoru pro fungování organizace podpořili zástupci ÚMČ Praha 6. V září 2004 začala **rekonstrukce suterénních** prostor budovy **financovaná ÚMČ Prahy 6 a dofinancovaná z grantu**

MHMP. Kolaudace úspěšně proběhla dne **14.1. 2005**. Centrum primární prevence využívá v suterénních prostorách dvě místnosti, kancelář a konzultační místnost. Dále má k dispozici samostatné skladovací prostory a velkou komunitní místnost **s přímým vstupem na zahradu** pro realizaci programu selektivní a indikované primární prevence. Zároveň došlo k oddělení cílových skupin Centra primární prevence a Centra poradenství pro mládež a rodiny. Zároveň v suterénních prostorech sídlí Centrum komunitních aktivit včetně Nízkoprahového klubu pro mládež.

O.s. Prev-Centrum má tak k dispozici samostatné prostory pro všechny tři provozované programy. Nově opravené prostory přispěly nejen k prostorové samostatnosti programů sdružení, ale také k rozvoji jednotlivých služeb a jejich lepší dostupnosti viz nízkoprahový klub a efektivitě v poskytování odborných služeb.

Organizačně technické zabezpečení o.s. Prev-Centrum

V průběhu roku 2004 zajistilo sdružení pro jednotlivé programy průběžnou obnovu vybavení kancelářskou technikou. Významným krokem v oblasti výpočetní techniky je zřízení serveru včetně PC sítě. Veškerá data jsou uložena na serveru a pravidelně zálohována na externí harddisk. Každý program sdružení je vybaven vlastní státní telefonickou linkou a pevným připojením na internet, zároveň jsou pracovní týmy vybaveny GSM telefony. V roce 2004 se podařilo rekonstruovat webové stránky Centra komunitních aktivit www.kmen.info a v rámci výzkumného projektu Evaluace komunitního programu primární prevence spustit stránky www.evaluateppp.cz.

V rámci průběžných oprav objektu se podařilo zajistit repase ocelových nosníků.

Odborné zabezpečení o.s. Prev-Centrum

Byl dokončen Operační manuál Centra primární prevence. Koncepce Centra poradenství pro mládež a rodiny prošla revizí v souvislosti se standardy odborné způsobilosti. Služby Centra poradenství pro mládež a rodiny a Centra primární prevence byly průběžně supervidovány akreditovanými supervizory. Někteří kolegové se podíleli na přípravě standardů odborné způsobilosti pro programy primární prevence ve spolupráci s MŠMT a s RV KPP.

Spolupráce se státním a nestátním sektorem

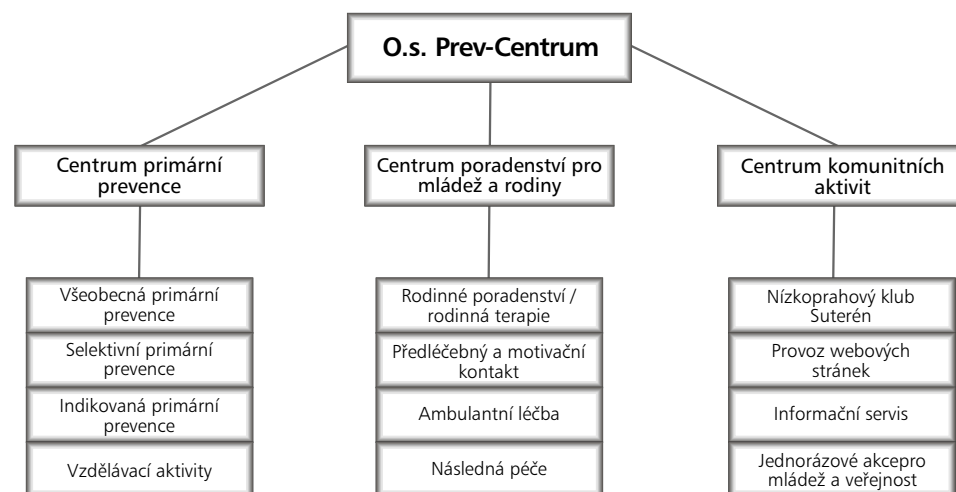
Klíčovou rovinou spolupráce podstatnou pro profesionalizaci a rozvoj sdružení je spolupráce s A.N.O. - Asociací nestátních organizací zabývajících se prevencí a léčbou drogových závislostí v rámci Sekce harm reduction, Sekce primární prevence a Sekce intenzivní ambulantní a následné péče. Samozřejmostí je spolupráce s poskytovateli služeb na odborné úrovni v kontextu práce s klienty.

Členství v organizacích

O.s. Prev-Centrum je členem A.N.O. - Asociace nestátních organizací zabývajících se prevencí a léčbou drogových závislostí. Centrum primární prevence je zakládajícím členem Sekce primární prevence A.N.O.. Jednotliví pracovníci sdružení jsou členy dalších odborných společností /Společnost pro návykové nemoci ČLS JEP, Sekce harm reduction A.N.O., SOFT - Society of Family Therapy/.

Mezi významné aktivity řadíme spolupráci na seminářích O rodinné terapii, provoz webové poradny a stránek www.prevcentrum.cz, www.kmen.info a www.evaluateppp.cz a spolupráci se Sekcí Harm Reduction A.N.O., spolu-

Systém poskytovaných služeb o.s. Prev-Centrum



práci s komunitním programem městské části Praha 6 "Zdravá šestka."

V roce 2004 naše služby pomáhali zajišťovat a podíleli se na činnosti

Brixí Silvie, Burák Pavel, Černý Milan, Dolanská Pavla, Drábek Miroslav, Flaks Petr, Hašková Zuzana, Holá Alena, Hybšová Simona, Malíková Michaela, Martenková Pavlína, Miláčková Markéta, Ošancová Kateřina, Perglerová Klára, Petrišcová Alena, Petrtýlová Milena, Počarovský Ondřej, Solařová Hana, Stupka Jakub, Trapková Barbora, Zákora Cyril, Večerková Eliška,

Lektoři zajišťující programy primární prevence

Tomáš Bárta, Olga Bártová, Martin Čermák, Olga Deutschová, Jakub Dvořák, Petr Elis, Markéta Fingerová, Eva Formánková, Barbora Hainová, Petra Hanzlíková, Radek Háša Lucie Havlíčková, Martina Hlaváčková, Pavlína Homolová, Václav Hrdlička, Jan Horyna, Simona Hybšová, Ondřej Hynek, Eva Janatová, Helena Jiráňková, Linda Jirsová, Lucie Jurystová, Eva Kadlecová, Miroslava Kalužíková, Jitka Karhanová, Monika Králová, Taťána Kurincová, Tereza Kušniráková, Zdenka Páleníková - Králová, Natálie Landová, Petra Lázníčková, Gábina Majerová, Michaela Malíková, Zuzana Marešová, Veronika Martanová, Pavlína Martenková, Martina Melicharová, Markéta Miláčková, Alena Mrázková, Lucie Myšková, Adam Navrátil, Daniela Nekulová, Adéla Nemeškalová, Monika Nevoralová, Alena Opatová, Kateřina Ošancová, Martina Pemlová, Alena Petrišcová, Gabriela Radovnická, Hana Riglová, Lucie Simonová, Lenka Smejkalová, Petra Šedivá, Jana Škodová, Radka Šmejkalová, Lucie Šolcová, Vendula Šukalová, Radka Urbanová, Eliška Večerková, Libuše Vítoušová, Helena Vlčková, Olga Vnuková, Cyril Zákora, Jana Zatřepálková, Gabriela Zezulová, Luisa Zoulková.

Ekonomika a administrativa

Administrativu a správu sdružení zpracovává výkonný ředitel ve spolupráci s ekonomkou. Účetnictví a ekonomika se řídí standardními mechanismy, tzn. zákonem o účetnictví a smlouvami s poskytovateli finančních dotací a dalšími vnitřními předpisy organizace. Hospodaření sdružení a účetní závěrka je ověřena dle zákona č. 254/2000 Sb. o auditorech nezávislým auditorem.

Vzdělávání

Součástí služeb občanského sdružení jsou vzdělávací programy a aktivity pro pedagogy všech základních a středních škol, které jsou zapojeny do dlouhodobého programu primární prevence. V roce 2004 jsme ve spolupráci s Úřadem městské části Praha 6 a projektem "Zdravá šestka" zajistili kontinuální

pokračování dlouhodobého vzdělávacího kurzu primární prevence drogových závislostí pro školní metodiky prevence.

Vzdělávání odborné veřejnosti

O.s. Prev-Centrum pravidelně pořádá odborné semináře formou Otevřených mezioborových seminářů zaměřených na problematiku prevence a léčby drogových závislostí, prevenci v komunitě, komunitní práci, poradenství a psychoterapii.

Protože se Centrum poradenství pro mládež a rodiny specializuje na rodinné poradenství, iniciovali pracovníci tohoto programu pokračování seminářů O rodinné terapii, které se v rámci dohody několika podobně orientovaných pracovišť transformovaly na semináře kazuistické, jejichž součástí jsou ballintovské skupiny.

Úspěchem bylo otevření ročního Kurzu rodinného poradenství pro drogové pracovníky (akreditace SOFT pro malé programy).

Vzdělávání lektorů primární prevence

V roce 2004 jsme realizovali další výcvikový kurz pro novou skupinu lektorů primární prevence. Jedná se o seminář dotovaný 180 hodinami teoretické a praktické přípravy včetně zážitkových aktivit.

Vzdělávání kmenových pracovníků sdružení

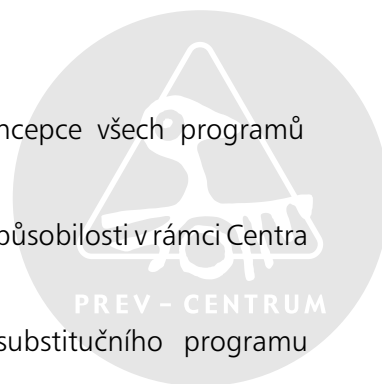
Pracovníci mají sestavené individuální vzdělávací plány. Součástí vzdělávání jsou stáže pracovníků v zařízeních psychosociální sítě. Pracovní týmy jsou pravidelně supervidovány odbornou supervizí externí a mimo to probíhá pravidelná supervize interní.

Výcviky pracovníků: Pesso - Boyden Psychomotor System, systemická rodinná terapie psychosomatických poruch, SUR dynamická hlubinně orientovaná skupinová psychoterapie, gestalt terapie, krizová intervence, systemická terapie a řada dalších.

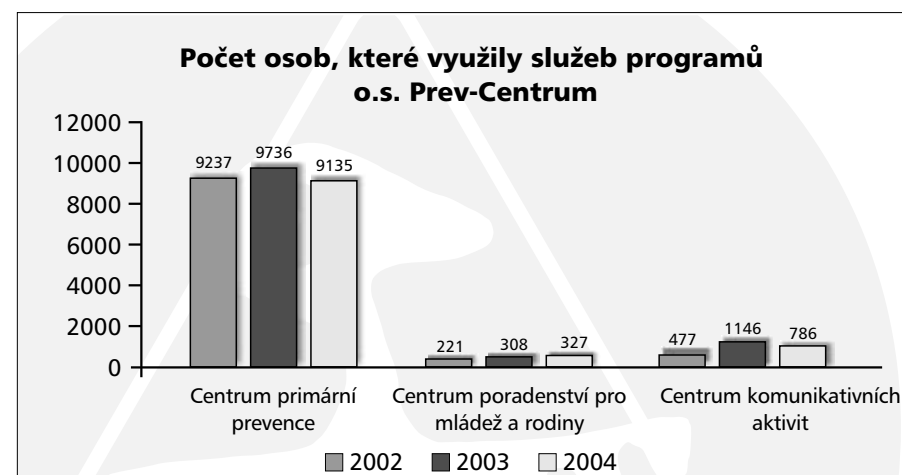
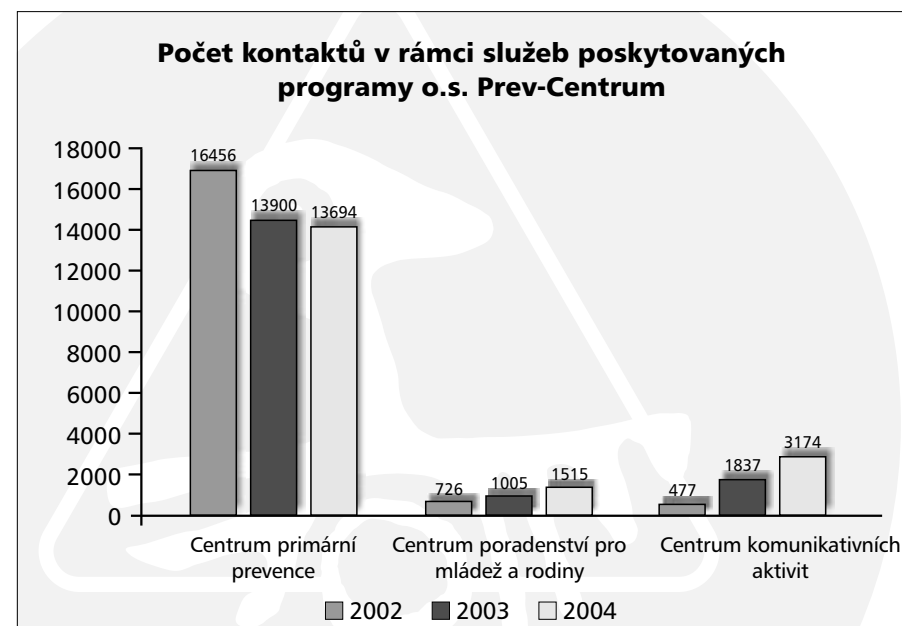
Záměry o.s. Prev-Centrum v roce 2005

Klíčové

- Udržet kvalitu a kvantitu poskytovaných služeb všech programů o.s. Prev-Centrum
- Posílit rozvoj vzdělávacích aktivit
- Revidovat Operační manuály a související koncepce všech programů o.s. Prev-Centrum
- Úspěšně absolvovat Certifikační řízení odborné způsobilosti v rámci Centra poradenství pro mládež a rodiny
- Zajistit rozvoj psychosociální komponenty substitučního programu Subutexem®
- Podporovat rozvoj samostatné služby sociálního poradenství
- Podporovat rozvoj služeb v rámci následné péče a prevence relapsu
- Zahájit nový roční Kurz rodinného poradenství pro drogové pracovníky
- Zahájit nový cyklus kazuistických a balintovských seminářů O rodinné terapii
- Výrazně zapojit do služeb o.s. Prev-Centrum stážisty a dobrovolníky
- Zahájit pilotní projekt terénní sociální práce
- Zajistit rozvoj výjezdových zátěžových programů v rámci Centra primární prevence a Centra komunitních aktivit
- V rámci Centra komunitních aktivit rozvíjet a podporovat kulturní akce pro veřejnost a klienty nízkoprahového klubu
- Podílet se na vrstevnickém programu Permoník - Křišťálový kámen
- Realizovat Fórum poskytovatelů služeb v oblasti primární a sekundární prevence

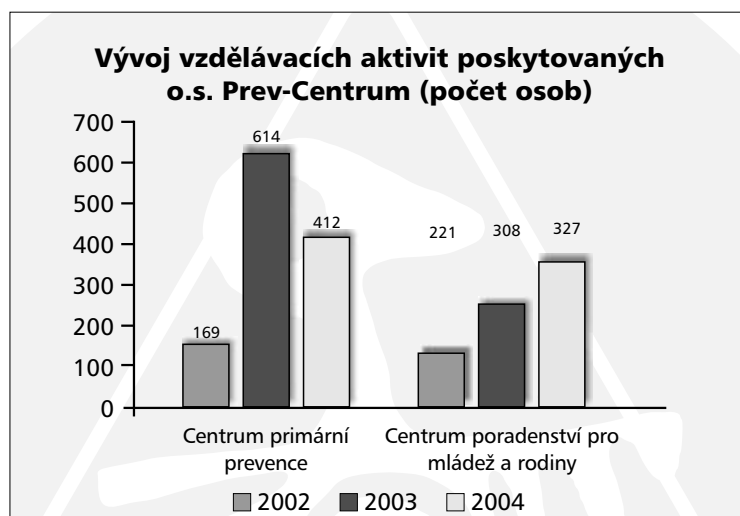


Programy o.s. Prev-Centrum v číslech



Počet osob, které využily služeb programů o.s. Prev-Centrum (dle typu služeb*)			
	2002	2003	2004
Rodinná terapie	191	250	249
Ambulantní léčba	33	74	122
Sociální práce	-	135	327
Všeobecná primární prevence	9150	9400	8450
Selektivní primární prevence	75	283	643
Indikovaná primární prevence	12	53	42
Nízkoprahový klub pro mládež	42	65	150
Informační servis	124	354	42
Filmové večery	-	226	110
Celkem osob v programech sdružení	9627	10840	10135

* osoby, které prošly službami Centra primární prevence, Centra poradenství pro mládež a rodiny, Centra komunitních aktivit



Centrum primární prevence

Služby Centra primární prevence jsou zaměřeny na poskytování aktivit specifické primární prevence užívání návykových látek a jiných sociálně nežádoucích jevů, které nejsou v kompetenci ani možnostech školy, tzn. přesahují rámec Minimálního preventivního programu. Z hlediska složení (rizikivosti) cílových skupin poskytuje Centrum primární prevence služby na třech úrovních: Všeobecná primární prevence, selektivní primární prevence, indikovaná primární prevence a vzdělávací programy pro školní metodiky prevence a další pedagogy a odbornou veřejnost.

Centrum primární prevence zajišťuje komplexní program primární prevence užívání návykových látek a jiných sociálně nežádoucích jevů s cílem podporovat návaznost jednotlivých služeb. Realizuje čtyři úrovně služeb (primární prevence všeobecná, selektivní, indikovaná, vzdělávací aktivity).

1. Cíle

- zastavit nárůst sociálně nežádoucích jevů
- vychovávat ke zdravému životnímu stylu
- poskytovat informace
- posilovat osobní zodpovědnost za kvalitu života
- podporovat sebevědomí
- nabízet pozitivní vzory a alternativy

2. Primární cílová skupina

- běžná populace dětí a mládeže (žáci II. stupně základních škol a studenti středních škol)
- rizikové skupiny dětí a mládeže (žáci speciálních škol a problémové třídy základních škol)
- rizikovní jedinci (děti s problematickým postavením ve skupině, s poruchami chování, hyperaktivní děti)

3. Sekundární cílová skupina

- studenti vyšších odborných škol a vysokých škol
- pedagogové zvláštních, základních a středních škol
- školní metodiky prevence
- rodičovská veřejnost
- sociální pracovníci, pediatři, psychologové

4. Poskytované služby

Všeobecná primární prevence

- dlouhodobý program primární prevence užívání návykových látek a dalších sociálně nežádoucích jevů na základních školách (6.-9. ročníky ZŠ)
- interaktivní semináře pro střední školy (1. a 2. ročníky SŠ)

Dlouhodobý program všeobecné primární prevence užívání návykových látek a dalších sociálně nežádoucích jevů je zaměřen na ovlivňování postojů a chování dětí v průběhu školní docházky (6. - 9. třídy).

Se třídou pracuje dvojice vyškolených lektorů, která ji provází od 6. do 9. třídy.

Každá třída absolvuje ve školním roce 2 bloky, tj. 6 vyučovacích hodin programu primární prevence.

Témata programu jsou přizpůsobena věku dětí a kromě problematiky užívání návykových látek se týkají např. komunikace, zdravého životního stylu, emocí, problematiky sekt, AIDS či šikany.

Interaktivní semináře pro střední školy

Program všeobecné primární prevence užívání návykových látek a dalších sociálně nežádoucích jevů zahrnuje jednorázové interaktivní semináře adresované studentům 1. a 2. ročníků střední školy.

Se třídou pracuje dvojice lektorů, kmenových pracovníků Centra primární prevence, o.s. Prev-Centrum.

Interaktivní seminář trvá 2 vyučovací hodiny, tj. 1,5 hodiny.

Témata programu se kromě problematiky užívání návykových látek týkají např. komunikace, zdravého životního stylu, emocí, problematiky sekt, AIDS či šikany.

Selektivní primární prevence

- program specifické primární prevence pro rizikové skupiny dětí a mládeže formou intenzivní práce s třídními kolektivy
- Cílený program primární prevence zaměřený na rizikové skupiny dětí a mládeže - třídní kolektivy.

Program přispívá k rozvoji systému třídního kolektivu a efektivnímu řešení problematiky rizikových skupin dětí a mládeže.

Program probíhá v souvislých 3 - 5-ti setkáních v krátkém časovém úseku a za pravidelné úzké spolupráce s pedagogickým sborem dané školy.



Indikovaná primární prevence

- klub pro děti od 10 do 15 let s poruchami chování, problematickým postavením ve třídě
- individuální konzultace pro děti, pedagogy a rodiče

Program je zaměřen na rozvoj komunikativních dovedností, empatie, zvyšování sebedůvěry, sebejistoty, nácvik sociálních dovedností, schopnosti čelit tlaku rizikových vrstevníků, získání pozitivního pohledu na sebe sama etc.

Klub je určen dětem s výchovnými obtížemi nebo s problematickým postavením ve třídě; jedná se o pravidelná skupinová setkávání jednou týdně na 2 hodiny.

Součástí klubových setkání jsou jednodenní nebo třídenní výjezdové akce a individuální konzultace pro děti, pedagogy a rodiče.

Vzdělávací aktivity

- a) Vzdělávací kurzy a semináře pro školní metodiky prevence a pedagogy
- b) Vzdělávací kurz pro školní metodiky prevence ZŠ a SŠ Prahy 6
- c) Základní vzdělávací kurz primární prevence pro pedagogy 1. stupně ZŠ
- d) Základní vzdělávací kurz primární prevence pro pedagogy 2. stupně ZŠ a SŠ
- e) Otevřené mezioborové semináře
- f) Pravidelná pracovní setkání se školními metodiky prevence
- g) Vzdělávací semináře pro rodiče
- h) Vzdělávací kurz primární prevence pro realizátory programů primární prevence užívání návykových látek a souvisejících sociálně nežádoucích jevů
- i) Vzdělávání lektorů primární prevence

Výzkumný projekt evaluace komunitního programu primární prevence realizovaného v Praze 6.

Výzkumná longitudinální studie (2002 - 2007) je realizována ve spolupráci s Akademií věd ČR na území Prahy 6, kde probíhá komunitní program primární prevence. Hodnocení efektivity (dopadu) projektu probíhá prostřednictvím srovnání vývoje rizikových indikátorů na výběrovém souboru žáků základních škol Prahy 6, kde kontrolní skupinu tvoří školy nezapojené do komunitního programu (realizující pouze tzv. minimální preventivní program) a vybrané školy přiléhající k hranicím Prahy 6 a vykazující shodné znaky s kontrolní skupinou.

Struktura výzkumného projektu

- I. fáze: I. testování výběrového souboru žáků v 5. třídách test (2003)
- II. fáze: ohniskové skupiny v 6. třídách, strukturovaná interview se školními metodiky prevence ZŠ (2004)

III. fáze: II. testování výběrového souboru žáků v 7. třídách - mezitest (2005)

IV. fáze: ohniskové skupiny v 8. třídách (2006)

V. fáze: III. testování výběrového souboru žáků v 9. třídách - retest (2007)

5. Vývoj programu v roce 2004 a důležité změny

Program všeobecné primární prevence

Nová smlouva se školami

Nový systém hospitací v rámci všeobecné primární prevence

Navýšení finanční odměny práce lektora

Program selektivní primární prevence

Nárůst počtu tříd oproti roku 2003 o 207 %

Nárůst počtu bloků oproti roku 2003 o 97 %

Program indikované primární prevence

Oproti roku 2003 nárůst kontaktů o 44 % a stabilizace programu

Snížení kapacity klubu z 15 dětí na 10 dětí dle parametrů MŠMT

Zvýšení intenzity práce s rodiči

Vzdělávací aktivity

Rozšíření vzdělávacích aktivit o kurzy pro pedagogy, školní metodiky prevence, realizátory primární prevence z organizací.

Dokončení výstavby databáze Centra primární prevence.

Dokončení "Operačního manuálu Centra primární prevence, o.s. Prev-Centrum."

Proces pilotního ověřování standardů odborné způsobilosti primární prevence (s RV KPP a MŠMT).

Vydání publikace: "Příručka prevence: drog, alkoholu a tabáku" - vydání české verze publikace "Drug prevention handbook: drugs, alcohol and tobacco" v listopadu 2004.

Výzkumný projekt Evaluace komunitního programu primární prevence na Praze 6 - v roce 2004 probíhala další část kvalitativní fáze výzkumného projektu, v průběhu května - června a září - prosince 2004 probíhala



semistrukturovaná interview se školními metodiky prevence základních škol zapojených do projektu.

Realizace webových stránek: internetové stránky www.evaluceppp.cz byly spuštěny v listopadu 2004 a budou v provozu po celou dobu trvání výzkumného projektu a ještě 2 roky po ukončení projektu, tj. do roku 2009.

Spolupráce s Psychologickým ústavem AV ČR při realizaci I. ročníku konference Hodnocení kvality a efektivity primární prevence užívání návykových látek.

6. Personální zajištění

Kmenoví pracovníci programu: Mgr. Milan Černý, Mgr. Pavlína Martenková*, Mgr. Michaela Malíková, Cyril Zákora, Mgr. Simona Hybšová.

Jedná se o kmenový tým programu, který koordinuje, organizuje a odborně zabezpečuje všeobecnou primární prevenci užívání návykových látek a jiných sociálně nežádoucích jevů v základních školách. Realizuje programy selektivní primární prevence a program indikované primární prevence. Tým pracovníků zajišťuje veškerý administrativní servis, odborné zázemí pro lektory všeobecné primární prevence působící na základních školách v rámci programů primární prevence. Pracovníci zajišťují služby selektivní prevence tzn. práce s problematickými třídami, konzultační hodiny pro pedagogy, rodiče a děti, program indikované primární prevence - kluby pro děti s obtížným postavením ve třídě. Lektoři primární prevence jsou vedeni jako externí spolupracovníci a v současné době spolupracuje s Centrem primární prevence 65 osob.

*(mateřská dovolená 10/2004)

Supervize práce lektorů všeobecné primární prevence: Mgr. Milan Černý

Supervize selektivní primární prevence: Mgr. Milan Černý

Supervize indikované primární prevence a týmu: PaedDr. Michael Chytrý, PhDr. Alena Paloušová

Provozní doba Centra primární prevence:

Pondělí: 8.30 - 18.00

Úterý: 8.30 - 16.30

Středa: 8.30 - 19.00

Čtvrtek: 8.30 - 17.00

Pátek: 8.30 - 16.00

7. Spolupráce s odbornými zařízeními v rámci systému péče

Na systém služeb poskytovaných Centrem primární prevence navazuje v případě indikace možnost delegování dětí a jejich rodin do péče Centra poradenství pro mládež a rodiny, o.s. Prev-Centrum.

V oblasti primární prevence považujeme za důležitou spolupráci se školními metodiky prevence a výchovnými poradci všech škol, na kterých probíhá program všeobecné primární prevence (především škol Prahy 6 a 2). V rámci této spolupráce probíhají během školního roku pracovní setkání týmu Centra primární prevence a školních metodiků prevence. Dále spolupracujeme se zástupci státní a místní správy (OÚ MČ Prahy 6, Magistrát hl. m. Prahy), ale i s dalšími organizacemi (Pedagogicko-psychologická poradna pro Prahu 6, OPD Prahy 1 a 6, ambulantní oddělení Střediska výchovné péče Klíčův Trigon atd.). Díky spolupráci s dalšími organizacemi se daří vytvářet systém práce s dětmi od prvního kontaktu na školách, přes možnost získání dalších informací a poradenství v Centru primární prevence o.s. Prev-Centrum, možnost účastnit se klubových aktivit pro děti s obtížemi v chování a s problematickým postavením ve třídě až po případnou terapeutickou práci s dětmi a rodinou v Centru poradenství pro mládež a rodiny. Pro Centrum primární prevence je podstatná i spolupráce s dalšími zařízeními působícími v oblasti péče o drogově závislé. Odborníci z těchto zařízení přednáší na kurzech pro lektory primární prevence a vedou odborné semináře pořádané o.s. Prev-Centrum.

8. Závěry a doporučení

Klíčové

- udržet kvalitu a kvantitu poskytovaných služeb
- posílit rozvoj vzdělávacích aktivit
- aktivně spolupracovat se školními metodiky prevence
- rozvíjet v rámci indikované primární prevence výjezdové aktivity

Aktivity realizované v roce 2004 se osvědčily a poptávka po službách se stále zvyšuje. Z našich zkušeností a ze zpětných vazeb osob zapojených do programu (dětí, pedagogové, školní metodici prevence, rodiče, odborná veřejnost) se ukazuje, že námi poskytované služby jsou efektivní a dobře reflektují poptávku veřejnosti, proto budeme v poskytování služeb všeobecné, selektivní a indikované primární prevence a vzdělávacích aktivit pokračovat i nadále.

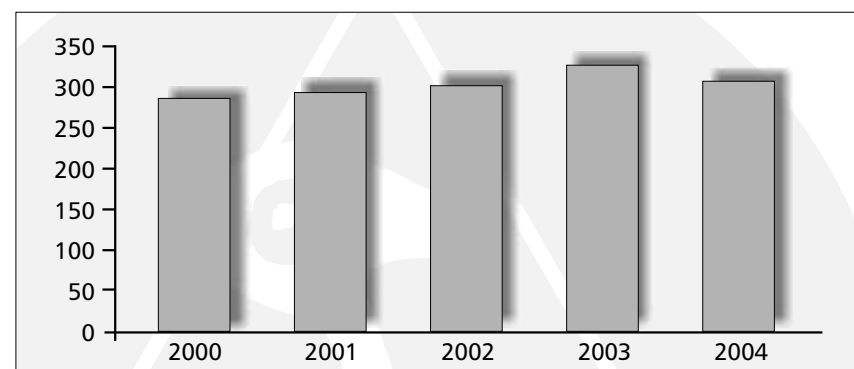
PREV - CENTRUM

8. Vývoj programu podle statistických údajů v roce 2004

1. Všeobecná primární prevence - Dlouhodobý program primární prevence na ZŠ, Selektivní primární prevence - Program specifické primární prevence sociálně nežádoucích jevů pro rizikové skupiny dětí a mládeže, Indikovaná primární prevence - Klub pro děti s výchovnými obtížemi a problematickým postavením ve třídě

Všeobecná primární prevence	počet osob	8450
	počet kontaktů	12100
	počet škol	44
Selektivní primární prevence	počet osob	643
	počet kontaktů	1250
	počet škol	22
Indikovaná primární prevence	počet osob	42
	počet kontaktů	344
Telefonické poradenství	počet výkonů	166
Celkový počet osob		9 135
Celkový počet kontaktů		13 694
Celkový počet škol		66

2. Graf obsahuje vývoj zapojení tříd do programu všeobecné primární prevence od roku 2000 do roku 2004



3. Vzdělávání

V tabulce jsou uvedeny moduly vzdělávacích kurzů, počty frekventantů a vzdělávacích hodin v roce 2004

Název kurzu	Počet frekventantů	Počet hodin
Dlouhodobý vzdělávací kurz pro školní metodiky prevence Prahy 6	29	18
Vzdělávací kurz pro realizátory programů primární prevence	22	100
Vzdělávací kurz primární prevence pro pedagogy 2. stupně ZŠ a SŠ	7	36
Vzdělávací kurz primární prevence pro pedagogy 1. stupně ZŠ	10	18
Vzdělávací kurz pro lektory primární prevence o.s. Prev-Centrum (2003 - 2004)	20	18
Vzdělávací kurz pro lektory primární prevence o.s. Prev-Centrum (2004)	21	100
Celkem	109	290

Další vzdělávání	Počet osob	Počet hodin
Otevřené mezioborové semináře	171	18
Setkání školních metodiků prevence na Praze 2	7	4
Setkání školních metodiků prevence na Praze 6	22	16
Setkání pedagogů zapojených v programu Selektivní primární prevence	5	2
Supervizní setkání pro lektory primární prevence	55	26
Semináře pro rodiče	43	6
Celkem	303	72

Centrum poradenství pro mládež a rodiny

Centrum poradenství pro mládež a rodiny občanského sdružení Prev-Centrum je ambulantní zařízení poskytující poradenské, terapeutické a sociální služby pro děti, mladistvé, dospívající a jejich rodiny, tj. osobám ohroženým důsledky užívání nealkoholových drog nebo osobám, které se nacházejí v jiných rizikových a obtížných situacích. Program Centra poradenství pro mládež a rodiny je součástí systému prevence v komunitě, který tvoří základní rámec aktivit o.s. Prev-Centrum. V rámci ambulantní léčby byly aktivity v roce 2004 zaměřeny na služby prvního kontaktu a anonymního poradenství, práci s rodinou uživatele drog a individuální i skupinovou práci s uživateli drog včetně klientů v substitučním programu Buprenorfinem.

1. Cílová skupina

Uživatelé návykových látek - Děti a mladiství příležitostně užívající nealkoholové drogy.

- děti a mladiství experimentující s návykovými látkami
- mladiství a mladí dospělí užívající návykové látky
- osoby užívající nealkoholové drogy, u nichž lze diagnostikovat závislost na těchto látkách
- účastníci substitučního programu Buprenorfinem (Subutex) ve zdravotnickém zařízení
- osoby abstinující po ambulantní nebo rezidenční léčbě (i nedokončené)
- rodiny, rodiče, další rodinní příslušníci a jinak blízcí uživatelů drog
- rodiny s potížemi spojenými s rizikovým chováním dítěte (záškoláctví, krádeže apod.)

2. Cíle programu

Obecným cílem ambulantních služeb Centra poradenství pro mládež a rodiny je zaměřit péči na širokou škálu klientů a poskytnout jim takové služby, které jsou v souladu se standardy odborné způsobilosti poskytované péče v ambulantních zařízeních.

Dílčí cíle

- motivovat klienta (uživatele drog) k realizaci změny chování, životního stylu, bez níž by v budoucnu nebyla možná jeho abstinence
- minimalizovat zdravotní a sociální rizika vyplývající z rizikového způsobu

chování klienta

- odpovídajícími metodami prevence relapsu snižovat u aktuálně abstinujících klientů rizika relapsu a podporovat dlouhodobou abstinenci
- poskytovat uživatelům drog a jejich rodinám profesionální pomoc s cílem snižovat sociální a zdravotní rizika vyplývající z užívání drog
- poskytovat uživatelům drog a jejich rodinám podporu při pozitivních změnách v životě jedinců i při pozitivních změnách v rámci celého rodinného systému
- podpořit vlastní úzdravné mechanismy jedince a rodinného systému, rodičům a blízkým uživatelů drog poskytnout základní poradenství a podporu pro zvládnání obtížné situace
- klientům v substituční léčbě Buprenorfinem poskytnout intenzivní psychosociální péči podporující jejich stabilizaci, případně abstinenci

3. Poskytované služby

Ambulantní poradenské a terapeutické služby pro uživatele návykových látek

- Služby prvního kontaktu
- Krizová intervence
- Anonymní jednorázové poradenské služby
- Předléčebný a motivační kontakt, zprostředkování léčby
- Substituční program Subutexem® psychosociální složka
- Následná péče, doléčování

Ambulantní poradenské a terapeutické služby pro rodiny v obtížné životní situaci

- Poradenské služby pro rodiče a blízké uživatelů návykových látek, experimentátorů, dětí a mladistvých v rizikových životních situacích
- Rodinná terapie a poradenství

Vzdělávání pro pracovníky pomáhajících profesí

- Vzdělávací kurz rodinného poradenství
- Kazuistické semináře ORT "O rodinné terapii"
- Otevřené mezioborové semináře

Informační a poradenský servis po telefonu a internetu

- telefonická linka: 233 355 459 nebo 777 161 138
- Informační servis a web poradna: www.prevcentrum.cz

Součástí tohoto servisu je průběžně aktualizovaná sociální síť. Webové poradenství je uskutečňováno podle standardů International Society for Mental Health Online.

4. Vývoj programu v roce 2004

V roce 2004 byly poskytované služby Centra poradenství pro mládež a rodiny strukturovány na služby ambulantní léčby pro samotné uživatele drog a ambulantní poradenské a terapeutické služby pro rodiny, rodinné příslušníky a další blízké osoby identifikovaných klientů.

Jednou z nejvýraznějších změn ve vývoji aktivit programu zaznamenala v Centru poradenství pro mládež a rodiny **ambulantní léčba v kombinaci se substitučním programem Buprenorfinem (Subutex®)**, tj. psychosociální komponenta substitučního programu. Tento vývoj byl ovlivněn zejména změnou na drogové scéně v Praze a ve Středočeském kraji - nárůst počtu uživatelů Subutexu (legálně nebo nelegálně). Program Centra poradenství pro mládež a rodiny zareagoval na tento trend rozšířením a změnou struktury služeb pro tuto cílovou skupinu. Byla navázána spolupráce se zdravotnickými zařízeními, která poskytují substituční program Buprenorfinem (Subutex®). Centrum poradenství pro mládež a rodiny klientům poskytuje v rámci ambulantní léčby psychosociální komponentu zahrnující zejména podporu a stabilizaci klienta (motivace k rozvoji a upevnění změny chování a sociálních dovedností, životního stylu, řešení každodenních způsobů života, minimalizace zdravotních a sociálních rizik, umožnění osobnostního růstu apod.).

Ambulantní poradenské a terapeutické **služby pro rodiny, rodinné příslušníky a další blízké osoby** identifikovaných klientů tvořily i v roce 2004 základní složku poskytovaných služeb Centra poradenství pro mládež a rodiny. V porovnání s rokem 2003 byl v roce 2004 zaznamenán stabilní zájem o tento typ služeb, kdy bylo poskytnuto o 7% více konzultací "rodinné terapie / poradenství" než v předešlém roce. Tento vývoj lze hodnotit pozitivně zejména v kontextu ze změnami v týmu.

V průběhu roku 2004 se dále rozvíjela spolupráce týmu Centra poradenství pro mládež a rodiny na tvorbě a zdokonalování sběru dat FreeBase (v gesci Národního monitorovacího střediska pro drogy a drogové závislosti při sRVKPP). Konkrétními výstupy databáze Freebase jsou statistická data programu.

Součástí programu Centra poradenství pro mládež a rodiny je **nabídka**



vzdělávacích aktivit pro odbornou veřejnost, jejímž cílem je podporovat mezioborové vzdělání a spolupráci. V květnu roku 2004 jsme nabídku vzdělávání rozšířili o Kurz rodinného poradenství v rozsahu 122 hodin s předpokládaným koncem v červnu 2005. Kurz je určen pro profesionály zabývající se problematikou užívání drog, je garantován MUDr. V. Chválou a Společností rodinných a systemických terapeutů (dále SOFT) je doporučen jako program, který splňuje kritéria odborné rady SOFTu pro malé programy.

Uživatelé návykových látek věkové složení:

Celkové zvýšení věkového průměru klientů na 22,5 let

- 2% klientů ve věku 14 let a méně
- 28% klientů ve věku 15 až 19 let
- 65% klientů ve věku 20 až 29 let
- 5% klientů ve věku 30 let a více

Uživatelé návykových látek - primární droga:

- Subutex-legálně 45,5%
- THC 23%
- heroin 13%
- pervitin 11%
- Jiné návykové látky 7,5%

Rodinní příslušníci, blízké osoby uživatelů drog:

- Společně s identifikovaným klientem 81%
- Bez identifikovaného klienta 19%

5. Personální zajištění

Kmenový tým zajišťující ambulantní služby: Mgr. Petr Flaks, Mgr. Pavla Dolanská (do 31.8. 2004), Mgr. Klára Perglerová /t.č. na mateřské dovolené/, Mgr. Ondřej Počarovský, Mgr. Barbora Trapková, MgA. Markéta Miláčková, Zuzana Hašková DiS.,

Supervize rodinné terapie a individuálního poradenství: MUDr. Richard Zajíc.
Odborná garance programu: PaedDr. Michael Chytrý.



Provozní doba:

Pondělí:	8.00 - 20.00
Úterý:	8.00 - 18.00
Středa:	8.00 - 18.00
Čtvrtek:	8.00 - 18.00
Pátek:	8.00 - 16.00

6. Vývoj programu podle statistických údajů v roce 2004

Počet klientů, kontaktů a výkonů v roce 2004

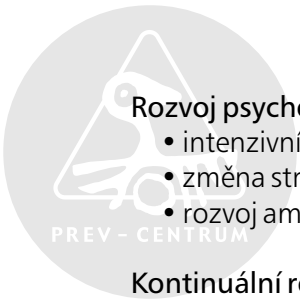
Individuální poradenství/terapie	počet osob	122
	počet výkonů	739
Rodinné poradenství/terapie	počet osob	249
	počet výkonů	218
Motivační skupina	počet osob	21
	počet výkonů	21
Celkový počet výkonů poradenství/terapie		978
Sociální práce	počet osob	327
	počet výkonů	934
Web poradenství	počet výkonů	101
Tel. Poradenství	počet výkonů	700
Celkový počet osob v CPMR		327
Celkový počet kontaktů v CPMR		1515
Celkový počet 1. kontaktů v CPMR		270

Kontakt: každá návštěva, při které dochází k interakci mezi klientem a pracovníkem programu. (Příjem telefonického hovoru není kontakt)

7. Priority programu pro rok 2005

Kontinuální poskytování služeb v rámci psychosociální sítě

- pokračovat v dosavadním rozvoji a budování programu Centra poradenství pro mládež a rodiny
- V 1. čtvrtletí 2005 revidovat Operační manuál a s tím související koncepci dále rozvinout s ohledem na vývoj poskytovaných služeb a změn cílové skupiny v roce 2004 a také s ohledem na certifikační proces.
- Úspěšně absolvovat Certifikační řízení odborné způsobilosti drogových služeb.



Rozvoj psychosociální komponenty substitučního programu Subutexem

- intenzivní spolupráce se zdravotnickými zařízeními
- změna struktury motivační skupiny
- rozvoj ambulantní detoxifikace

Kontinuální rozvoj rodinné případové práce

- rozvoj kvality poskytovaných služeb v rámci rodinné případové práce

Rozvoj samostatné služby sociálního poradenství

Rozvoj služeb v rámci následné péče a prevence relapsu

Podpora vzdělávacích aktivit

- otevření nového Kurzu rodinného poradenství pro drogové pracovníky
- otevření nového cyklu kazuistických a balintovských seminářů O rodinné terapii

Centrum komunitních aktivit

Centrum komunitních aktivit je nejmladším programem o.s. Prev-Centrum, jehož provoz byl zahájen v lednu roku 2002. Vychází z principů občanské společnosti - posilovat schopnosti občanů komunity, brát zodpovědnost nejen za sebe, za svůj osud či zdraví, ale i za ty, s nimiž sdílí společný prostor a kteří případně potřebují pomoci.

Aktivity programu jsou zaměřeny na realizaci nespécifické prevence v komunitě, tedy na vytváření specifických programů pro vytipované skupiny obyvatel v komunitě, zejména na rizikové děti a mládež. Za tímto účelem provozuje Centrum komunitních aktivit nízkoprahový klub pro mládež. Dále je program zaměřen na podporu těm, kteří chtějí nabídnout svou pomoc ostatním obyvatelům Prahy 6, jedná se zejména o mapování a síťování stávajících aktivit v místní lokalitě, databázi volnočasových aktivit na www.kmen.info, informační služby v sociální oblasti a podporu aktivit zaměřených na zdravý životní styl.



PREV - CENTRUM

1. Cílová skupina

Primární (konečná) cílová skupina je ta, jejímuž rizikovému chování chceme předejít. Jsou to osoby ve formativním věku děti a mladí lidé. Na primární cílovou skupinu je zaměřena služba nízkoprahového klubu pro mládež. Jedná se o děti a mladistvé ve věku od 12 do 20 let, kteří jsou reálnými i potenciálními nositeli rizikového chování.

Sekundární (intermediární) cílová skupina je ta, která má velký a přímý vliv na primární (konečnou) cílovou skupinu (např. rodiče, učitelé, vychovatelé, policisté, tedy jakákoli dospělá osoba v místním společenství, se kterou se děti v běžném životě setkávají). Tito lidé přicházejí s žádostí o informaci nebo o radu, protože se neorientují ve službách poskytovaných v jeho nejbližším okolí.

2. Cíle programu

Obecným cílem je provádět nespécifickou prevenci v komunitě Prahy 6, tedy prostřednictvím komunitní práce podporovat veškeré aktivity zaměřené na zdravý způsob života.

Centrum komunitních aktivit si klade za cíl doplňovat tuto specifickou prevenci také prevencí nespécifickou a vytvořit tak v komunitě Prahy 6 komplexní systém prevence v komunitě.

- vyhledávat znevýhodněné nebo ohrožené jedince či skupiny dětí a mládeže v jejich přirozeném prostředí
- snižovat bezprostřední sociální rizika vyplývající z jejich životního způsobu
- začleňovat děti a mládež do skupin vrstevníků i do společnosti, včetně zapojování do dění místní komunity
- podporovat zvládání nepříznivých životních událostí a přijetí důsledků rizikového chování
- zvýšit orientaci obyvatel Prahy 6 ve službách psychosociální sítě poskytovaných v této lokalitě
- rozvíjet a doplňovat existující služby v rámci městské části Prahy 6 dle místních potřeb tak, aby postupně vznikala komplexní síť služeb
- posílit pocit sounáležitosti s komunitou a celkově posilovat celé společenství Prahy 6
- posílit týmovou spolupráci všech zainteresovaných organizací

3. Poskytované služby

Nízkoprahový klub Suterén zajišťuje aktivizační, výchovné a vzdělávací služby, sociálně pedagogickou a sociální práci.

Provoz: po celý rok včetně prázdnin - pondělí, úterý a čtvrtek: 15,00 - 19,30
pátek: 14,00 - 17,30 hodin.

Webové stránky www.kmen.info nabízejí on-line databázi volnočasových a zájmových aktivit v Praze 6, on-line databázi služeb psychosociální sítě, kulturu v Praze 6, odkazy na organizace se sídlem v Praze 6.

Provoz: po celý rok, 7 dní v týdnu, 24 hodin denně

Informační servis obsahuje mapování a síťování služeb, osobní, telefonické a emailové poradenství v oblasti psychosociální, on-line databázi sociálních služeb

Provoz: pondělí až pátek 8,30 - 19,00 hodin

Kulturní akce zahrnují Výstavy: nabídka výstavních prostor v prostorách o.s. Prev-Centrum, pomoc organizacím s propagací, příprava vernisáže, Filmové večery: pravidelné promítání nezávislých filmů, každá poslední středa v měsíci, projekt Na cestách: promítání fotografií z cest po světě včetně přednášky, každá druhá středa v měsíci, Koncerty: koncerty mladých začínajících hudebních skupin, jedenkrát měsíčně v pátek.

Další aktivity

- Křišťálový kámen - závěrečná etapa vrstevnického programu Permoník
- Fórum poskytovatelů služeb v oblasti primární a sekundární prevence
- Zahrada plná překvapení - veletrh volnočasových a sociálních služeb
- Plný Džbán - prezentace služby v rámci akce pořádané ÚMČ Praha 6

4. Vývoj programu v roce 2004

Nízkoprahový klub pro mládež provozuje Centrum komunitních aktivit o.s. Prev-Centrum od října roku 2002

Centrum komunitních aktivit se v roce 2004 zaměřilo především na poskytování specifických služeb primární cílové skupině, rizikové mládeži. Stěžejní službou se proto stal Nízkoprahový klub pro mládež a další s ním související aktivity. Činnost Nízkoprahového klubu byla v únoru 2004 rozšířena o jeden den v týdnu, takže klub probíhal pravidelně čtyři dny v týdnu. Od února 2004

jsme začali podrobně dokumentovat počty klientů a poskytnutých služeb v Nízkoprahovém klubu. Nový systém dokumentace nám umožňuje lépe monitorovat naši činnost a zaměřit se na rozvíjení služeb dle potřeb a zájmu klientů.

Webové stránky www.kmen.info

V roce 2004 došlo v rámci webových stránek k výrazným změnám. Jednak byla na stránky umístěna nová databáze sociálních služeb v Praze 6 a jednak jsme pracovali na celkové nové podobě stránek. Byla vytvořena jednodušší a přehlednější struktura stránek a od 16.11. 2004 byly webové stránky www.kmen.info spuštěny v novém designu.

Mapování sociálních služeb a informační servis

V roce 2003 jsme se zaměřovali na poskytování informací osobně, telefonicky nebo e-mailem, v roce 2004 jsme se rozhodli výrazněji zaměřit na realizaci ostatních služeb a informační servis poskytovat především prostřednictvím Internetu. Osobní a telefonický informační servis byl nadále realizován, důraz však byl kladen na poskytování informací prostřednictvím databáze sociální sítě, která byla na webových stránkách www.kmen.info uveřejněna na konci dubna 2004. Během přípravy databáze proběhla také aktualizace a ověření všech zadávaných dat.

Jednorázové aktivity

Nabídku uspořádat výstavu v prostorech o.s. Prev-Centrum mohou využít organizace, jednotlivci nebo skupiny z Prahy 6. Během roku 2004 zde proběhlo šest výstav.

Centrum komunitních aktivit v rámci dalších aktivit spolupracuje s komunitním programem Zdravá 6. Podíleli jsme se tak na akci Týden Zdravé Šestky, kde jsme za podpory ÚMČ Praha 6 uspořádali dvoudenní odborné fórum v oblasti primární a sekundární prevence v Praze 6 a také na vrstevnickém programu Permoník.

K doplňkovým aktivitám Centra komunitních aktivit dotvářejícím rámec nespécifické prevence v Praze 6 se řadí Filmové večery, které probíhají vždy poslední středu v měsíci ve spolupráci se společností Hollywood Classic Entertainment, která nám zdarma poskytuje promítací práva k vybraným filmům. Tato služba je určena především občanům z Prahy 6, vstup je pro všechny návštěvníky volný.

5. Personální zajištění

Mgr. Hana Solařová - sociální pracovnice 1,0 úvazku,
Kateřina Ošancová - sociální pracovnice a kontaktní pracovnice nízkoprahového klubu, 1,0 úvazku
Mgr. Jakub Stupka - pedagog, kontaktní pracovník nízkoprahového klubu
MgA. Drábek, kontaktní pracovník nízkoprahového klubu
Dobrovolníci se podílejí na zajištění jednorázových aktivit,
Supervize programů a metodické vedení: Mgr. Ondřej Počarovský

Provozní doba:

Pondělí: 9.00 - 19.30
Úterý: 9.00 - 19.30
Středa: 9.00 - 17.30
Čtvrtek: 9.00 - 19.30
Pátek: 9.00 - 17.30

6. Spolupráce s odbornými zařízeními v rámci systému péče

Pro efektivitu služeb Centra komunitních aktivit je důležitá spolupráce s organizacemi, které v Praze 6 působí, zejména se jedná o komunitní program Zdravá 6 ÚMČ Praha 6, o základní a střední školy a organizace, které poskytují sociální služby dětem a mládeži. Významným bodem našich aktivit v tomto směru bylo uspořádání Fóra poskytovatelů služeb v oblasti primární a sekundární prevence v Praze 6. Za podpory ÚMČ Praha 6 se tak uskutečnilo dvou-denní setkání odborníků ze škol a organizací změřených na poskytování sociálních služeb dětem a mládeži v lokalitě Prahy 6.

Centrum komunitních aktivit se dále zapojuje do vrstevnického programu Permoník, který zaštiťuje ÚMČ Praha 6 a na jehož přípravě se podílí vždy sedm organizací z Prahy 6, každá připravuje jednu etapu programu. Zúčastnili jsme se také akce Plný Džbán, která byla v tomto roce koncipována jako veletrh sociálních služeb na Praze 6.

Vnitřní spolupráce s dalšími programy v rámci o.s. Prev-Centrum

- Centrum primární prevence, o.s. Prev-Centrum
- Centrum poradenství pro mládež a rodiny, o.s. Prev-centrum

Spolupráce s odbornými zařízeními v rámci systému péče

- nízkoprahová zařízení pro děti a mládež v hl. m. Praze

- základní a střední školy v Praze 6
- organizace zabývající se prací s dětmi a mládeží v Praze 6
- psychosociální služby v Praze 6

Spolupráce s institucemi místní a státní správy

- Komunitní program Zdravá 6 Úřadu MČ Praha 6

7. Priority programu pro rok 2005

Nízkoprahový klub Suterén

- Širší zapojení stážišťů a dobrovolníků
- Zahájení práce s elektronickou databází klientů, zkvalitnění výkaznictví
- Zahájení pilotního projektu terénní sociální práce
- Rozvoj mimoklubových jednodenních akcí
- Rozvoj výjezdových zátěžových programů

Webové stránky www.kmen.info

- Průběžně aktualizovat databázi sociální sítě a volnočasových aktivit
- Zahájit provoz webové poradny
- Zlepšit propagaci webových stránek

Informační servis

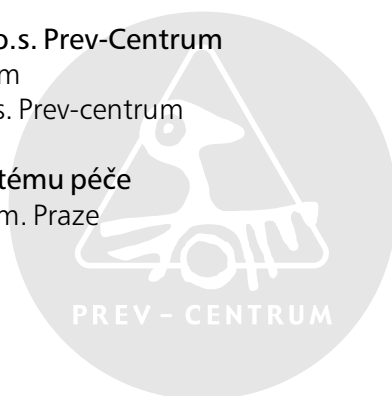
- Kontinuální mapování a síťování služeb v Praze 6
- Zlepšit propagaci informačního servisu

Kulturní akce

- Pokračovat v realizaci Filmových večerů a výstav
- Zajistit rozvoj nového cyklu Na cestách - promítání fotografií z cest po světě včetně přednášky
- Zajistit rozvoj hudebních koncertů

Jednorázové akce

- Realizovat akci Zahrada plná překvapení - veletrh neziskových organizací
- Podílet se na vrstevnickém programu Permoník - Křišťálový kámen
- Realizovat Fórum poskytovatelů služeb v oblasti primární a sekundární prevence
- Podílet se na akci Plný Džbán



8. Statistika Centra komunitních aktivit za rok 2004

Nízkoprahový klub suterén	Počet klientů	150
	Počet kontaktů	1902
Webové stránky www.kmen.info	Počet návštěv	4521
	Počet unikátních IP adres	1417
Informační servis	Počet kontaktů (mapování služeb)	161
	Počet kontaktů (využití služby)	42
Další aktivity	Výstavy (počet akcí)	6
	Filmové večery (počet osob)	110
	Fórum poskytovatelů (počet osob)	90
	Plný Džbán (počet osob na workshopu)	210
	Permoník (počet osob)	220

Satistika mapování, síťování v rámci informačního servisu

	2002	2003	2004
Osobní návštěva	42	115	3
Telefonický kontakt	71	325	55
Kontakt e-mailem	120	334	103
Celkem	233	774	161*

Satistika využití služeb informačního servisu

	2002	2003	2004
Osobní kontakt	77	62	5
Telefonický kontakt	32	142	22
Kontakt e-mailem	5	150	15
Celkem	124	354	42

*Pokles kontaktů v rámci mapování a síťování souvisí s dobrou znalostí služeb v komunitě Praha a důkladným mapováním v předchozích letech

Sponzoři, dárci a lidé podporující činnost o.s. Prev-Centrum

V závěru výroční zprávy velmi děkujeme všem, kteří naší práci v roce 2004 podpořili finančně, materiálně nebo po stránce odborné.

Děkujeme státním poskytovatelům dotací

Radě vlády pro koordinaci protidrogové politiky Úřadu vlády ČR
Ministerstvu práce a sociálních věcí ČR
Ministerstvu školství, mládeže a tělovýchovy ČR
Ministerstvu zdravotnictví ČR

Děkujeme poskytovatelům dotací na místní úrovni

Magistrátu hlavního města Prahy
Magistrátu hlavního města Prahy - Oddělení protidrogové prevence
Magistrátu hlavního města Prahy - Odbor krizového řízení, prevence kriminali-
ty
Magistrátu hlavního města Prahy - Sociální odbor
Magistrátu hlavního města Prahy - OMT
Úřadu městské části Praha 6 - odbor školství
Úřadu městské části Praha 6 - Zdravá 6
Úřadu městské části Praha 2
Úřadu městské části Praha 1

Děkujeme dárcům za podporu

Greep-internet studio s.r.o., Hollywood Classic Entertainment, Radio 1,
Hotel Diplomat



Přehled dotací, příjmů a výdajů

Přehled celkových příjmů a výdajů finančních prostředků na programy o.s. Prev-Centrum

o.s. Prev-Centrum	Příjmy	Výdaje	Hospodářský výsledek
Celkem programy sdružení	6.866.259	6.857.674	8.585
Ostatní příjmy	150.000	150.000	
Dary	13.000	13.000	
Z toho			
Centrum primární prevence			
Přiděleno od RV KPP	1.036.000	1.036.000	
Přiděleno od MŠMT	255.000	255.000	
Přiděleno od MHMP	250.000	250.000	
Přiděleno od MHMP	300.000	300.000	
Přiděleno od MHMP	300.000	300.000	
Přiděleno od ÚMČ Praha 6 (projekt Zdravá 6)	500.000	500.000	
Přiděleno ÚMČ Praha 2	145.000	145.000	
Psychologický ústav AV ČR	75.000	75.000	
Celkem	2.861.000	2.861.000	
Centrum poradenství pro mládež a rodiny			
Přiděleno od MPSV	198.800	198.800	
Přiděleno od MHMP	900.000	900.000	
Přiděleno od MHMP	100.000	100.000	
Přiděleno od RV KPP	990.000	990.000	
Přiděleno ÚMČ Praha 1	45.000	45.000	
Přiděleno od MZ	15.000	15.000	
Vlastní spoluúčast	250.100	250.100	
Celkem	2.498.900	2.498.900	
Centrum komunitních aktivit*			
Přiděleno od MHMP prevence kriminality	200.000	200.000	
Přiděleno od MHMP OMT	100.000	100.000	
Přiděleno od MPSV	450.500	450.500	
Přiděleno od MHMP Sociální odbor	273.000	273.000	
Přiděleno od ÚMČ Praha 6 (projekt Zdravá 6)	90.000	90.000	
Přiděleno od ÚMČ Praha 6 (odbor školství)	60.000	60.000	
Vlastní zdroje	162.600	162.600	
Celkem	1.336.100	1.336.100	

* Centrum komunitních aktivit není financováno z prostředků na protidrogovou politiku

Shrnutí

o.s. Prev-Centrum *	Výdaje
Mzdové náklady (hrubé mzdy 11,5 úvazku)	2.188.342
OON (DPP)	465.000
Zákonné sociální pojištění	534.199
Ostatní sociální pojištění	178.261
Zákonné sociální náklady	8.363
Ostatní sociální náklady	14.029
Ostatní služby	1.907.276
Spotřeba materiálu	934.222
Opravy a udržování	586.982
Cestovné	10.185
Jiné ostatní náklady	30.816
Výdaje celkem	6.857.675

* přehled nákladů je uváděn za všechny 3 realizované programy, zdroj: účetní závěrka 2004

Finanční grantová podpora z celkových příjmů sdružení: Státní rozpočet 46 %
Nestátní zdroje 54 %



Výrok auditora

Vlastní výrok auditora:


Podle názoru auditora účetní závěrka vyjadřuje ve všech významných ohledech věrný a poctivý obraz stavu aktiv, závazků, vlastního jmění a finanční situace jednotky občanské sdružení Prev-Centrum k 31. prosinci 2004 a výsledku hospodaření za rok 2004 v souladu se zákonem o účetnictví a příslušnými předpisy České republiky.

Výrok: bez výhrad.

Datum zprávy:

V Praze 2005-05-16

Podpis auditora:



ing. Josef Růžička, MBA
auditor
jednatelem

Ostatní údaje, sídlo a číslo oprávnění audítora:

Ing. Josef Růžička, s.r.o., číslo osvědčení firmy 339

Jméno, příjmení, číslo dokladu nadto:

Ing. Josef Růžička, číslo osvědčení auditora 1562

Příloha auditorské zprávy: Účetní závěrka k 31.12.2004



Orgány sdružení

Správní rada

Mgr. Petr Flaks, Mgr. Barbora Trapková, Mgr. Hana Vojtěchová, Mgr. Klára Perglerová, Mgr. Dana Šedivá

Předseda správní rady

Mgr. Petr Flaks

Výkonný ředitel

Mgr. Ondřej Počarovský

Kontrolní komise

Mgr. Petr Elis, Bc. Cyril Zákora, Vít Rozehnal

Odborná rada

PhDr. Dana Dobiášová, PaedDr. Michael Chytrý, PhDr. Martin Hajný



Kontaktní a identifikační data

o.s. Prev-Centrum

Sídlo: Meziškolská 1120/2, 169 00 Praha 6

Tel/fax: 233 355 459

GSM: 775 161 138

e-mail: office@prevcentrum.cz

www.prevcentrum.cz

Statutární zástupce: Mgr. Petr Flaks, předseda správní rady

Registrace stanov: II/S-OVS/1-34010/97-R

IČO: 67364012 DIČ: CZ67364012

Bankovní spojení: ČSOB Bělohorská 95, Praha 6

Číslo účtu: 127202283/0300

Programy o.s. Prev-Centrum

Centrum primární prevence

vedoucí programu Mgr. Milan Černý

Meziškolská 1120/2

169 00 Praha 6

Tel.: 242 498 335

Fax: 233 355 459

GSM: 776 619 505

e-mail: cpp@prevcentrum.cz,

www.evaluateppp.cz

Centrum poradenství pro mládež a rodiny

vedoucí programu Mgr. Petr Flaks

Meziškolská 1120/2

169 00 Praha 6

Tel/fax: 233 355 459

GSM: 777 161 138

e-mail: poradna@prevcentrum.cz

Centrum komunitních aktivit

vedoucí programu Mgr. Regina Babická

Meziškolská 1120/2

169 00 Praha 6

Tel.: 242 498 334

Fax: 233 355 459

GSM: 777 161 133

e-mail: cka@kmen.info

www.kmen.info

