



VÝROČNÍ ZPRÁVA 2006

OBSAH

1. ▶ Poslání občanského sdružení
2. ▶ Úvodní slovo
3. ▶ Záměry o.s. Prev-Centrum v roce 2007
4. ▶ Programy o.s. Prev-Centrum v číslech
5. ▶ Shrnutí roku 2006 za jednotlivé programy o.s. Prev-Centrum
6. ▶ Centrum primární prevence
7. ▶ Centrum poradenství pro mládež a rodiny
8. ▶ Centrum komunitních aktivit
9. ▶ Poděkování za podporu
10. ▶ Finanční zpráva
11. ▶ Orgány sdružení
12. ▶ Kontaktní údaje

▶ POSLÁNÍ SDRUŽENÍ

Základním posláním sdružení je realizace primární a sekundární prevence a poskytování psychosociální pomoci osobám ohroženým závislostmi a dalšími společensky nežádoucími jevy.

▶ ÚVODNÍ SLOVO

Milí čtenáři,
rok 2006 přinesl „běžné“ pracovní aktivity a také nové výzvy. Tento rok byl již pátým rokem, kdy jsme poskytovali služby v novém a nyní už zánovním působišti v Praze 6. Za pár měsíců oslavíme deset let od vzniku sdružení Prev-Centrum.



Délka deseti let může pro někoho znamenat jen zlomek času, marginální jednotku. V naší práci se tato doba ukázala jako čas dynamického rozvoje jednotlivých programů sdružení a jejich postupné profesionalizace a standardizace. Lze možná neskromně tvrdit, že toho hodně umíme nejen v práci s lidmi v terapii, prevenci, sociální práci, ale také v organizační a technické, nebo produkční rovině. Jsme zdatní v improvizaci, jsme flexibilní a umíme se velmi dobře adaptovat na rychlé změny podmínek. Rychlost a kvalitu adaptability a flexibility neziskových organizací a jejich pracovníků by nám mohly závidět leckjaké firmy s vysokým ratingem a stát by za takové pracovníky mohl platit zlatem.

Deset let se zdá dost dlouhých na to, aby se pracovníci v neziskové organizaci dostatečně profesionalizovali, aby se mnohé naučili, nebo také ztratili iluze, energii a motivaci. Aby se unavili a došli rozčarování a frustrace z nekonečných slibů, příslibů, nových koncepcí, strategických plánů, komunitních plánů a systémových opatření. Sliby, dlouhé termíny čehokoli ve státní správě, etc. Jakoby se zastavil čas. Jsme členy vyspělého evropského společenství, jistě, ale realita je známá, že? Stále stejná píseň. Ostatně pusťte si Český rozhlas a nebudete chvílemi tušit, zda se jedná o rok 2007 nebo 1987.

Rok 2006 nám přinesl nový zákon o sociálních službách, jsme certifikováni Radou vlády pro koordinaci protidrogové politiky, čekají nás inspekce sociálních služeb, probíhají registrace sociálních služeb, k tomu zprávy průběžné, zprávy závěrečné, zprávy monitorovací, projekty, atakdale. Oprávněná administrativa, leč bez opory v realitě, logice a financích. Zvýšené nároky zvyšují náklady. Vysoká kvalita zvyšuje náklady. Zvýšená výkonnost zvyšuje nároky. To se po nás chce - vysoká kvalita a výkonnost. Správně, ale je možné zvyšovat kvalitu a výkonnost a průběžně snižovat platby (dotace) za tzv. nakupované veřejné služby? V roce 2006 se stále nic nemění. Všichni spolupracovníci pracují s nasazením a odbornou kvalitou, velmi dobře. Kapacita všech programů sdružení se zvýšila. Nastartovali jsme DVA nové projekty: Terénní sociální práci a Podporované zaměstnávání. To je práce navíc k stávajícím programům a jsou to projekty výborné a životaschopné, potřebné. Běžná práce, nové projekty, neuvěřitelné množství energie a práce všech zúčastněných. Proti tomu můžeme pozorovat absenci systémových změn a opatření v dotačních systémech, neustálé krácení dotací, zdouhavé a velmi dlouhé úřední procesy, nerespekt zaměstnanců úřadů a vyšších státních úředníků. Stále stejné, ba dokonce horší podmínky. Kde jsou vize toho, že certifikované, a tudíž kvalitní služby, budou mít zjednodušený přístup k dotacím, kde je víceleté financování, kde je cost benefit analýza a nákup služeb? Proč to trvá 15 let a stále se děje velmi málo pozitivního, proč ta zoufalost, neschopnost a pomalost?

Ale také konstruktivně je nutné přiznat dílčí snahy stran státu a systému, spíše ale jednotlivců. Asi proto, že oblast, v níž pracujeme, není tak trendy, zajímavá a sexy? A nic z toho nekápne?

Za deset let jsem měl v naší organizaci možnost spolupracovat s velkým množstvím pracovníků, někdy to byly časy skvělé a spolupráce úžasná, jindy časy horší a spolupráce obtížná. Normální stav, nic extra. Standardní, jak se teď s oblibou říká. Všem, s kým jsem pracoval za posledních deset let, děkuji za možnost spolu něco vytvářet, ať už to bylo skvělé, nebo těžké, nebo nemožné. Za zkušenost děkuji. A pokud vydržíme další rok marasmu v NNO, budeme připravovat další výroční zprávu za rok 2007 a to bude také ostré.

Děkuji všem spolupracovníkům za jejich práci a energii a přeji si, abychom mohli sdílet radost z práce a starost o společnou věc i v dalších letech.

Mgr. Ondřej Počarovský, výkonný ředitel sdružení.

SHRNU TÍ ROKU 2006

- Získali jsme dotaci z prostředků Evropského sociálního fondu, dotačního programu JPD3, na projekt Podporované zaměstnávání klientů v substitučním programu Subutexem.
- Zahájili jsme projekt Podporované zaměstnávání klientů v substitučním programu Subutexem s podtitulem RESTART 2006.
- Centrum komunitních aktivit úspěšně absolvovalo certifikační řízení v rámci České asociace streetwork a byla mu udělena certifikace a členství v ČASu.
- Rozšířili jsme provozní dobu v nízkoprahovém klubu Suterén a do nabídky jsme zařadili zátěžové výjezdové programy.
- Zahájili jsme projekt terénní sociální práce v Praze 6.
- Zahájili jsme další ročník kasuistických a balintovských seminářů O rodinné terapii.
- Zahájili jsme další roční kurz Rodinného poradenství pro drogové pracovníky.
- Realizovali jsme další kurz Primární prevence pro pracovníky programů primární prevence (120 hodin).
- Pokračovali jsme úspěšně v realizaci další části pětileté longitudinální studie Evaluace komunitního programu primární prevence.
- Spolupracovali jsme s RV KPP a MŠMT na přípravě standardů odborné způsobilosti pro primární prevenci.

Odborné zabezpečení o.s. Prev-Centrum

V roce 2006 byly služby Centra poradenství pro mládež a rodiny, Centra primární prevence a Centra komunitních aktivit průběžně supervidovány akreditovanými supervizory. Někteří kolegové se podíleli na přípravě standardů odborné způsobilosti pro programy primární prevence ve spolupráci s MŠMT a s RV KPP. Centrum primární prevence připravilo a uvedlo v praxi koncepční změny v oblasti vzdělávání lektorů primární prevence a zároveň vypracovalo revizi koncepce a operačního manuálu tak, aby bylo pracoviště připraveno k certifikaci programů primární prevence. Centrum komunitních aktivit bylo personálně posíleno plně kvalifikovaným odborným personálem, a mohlo tak rozvíjet nastavené služby a koncepci programu především v rámci nového projektu terénní sociální práce a výjezdových programů pro klienty nízkoprahového klubu.

Členství v organizacích

O.s. Prev-Centrum je členem A.N.O. asociace nestátních organizací zabývajících se prevencí a léčbou drogových závislostí. Centrum primární prevence je

zakládajícím členem Sekce primární prevence A.N.O. O.s. Prev-Centrum je dále členem České asociace streetwork (ČAS). Jednotliví pracovníci sdružení jsou členy dalších odborných společností /Společnost pro návykové nemoci ČLS JEP, Sekce harm reduction A.N.O., SOFT Society of Family Therapy/.

▶ Vzdělávání odborné veřejnosti

Pravidelně pátým rokem pořádáme odborné semináře formou Otevřených mezioborových seminářů zaměřených na problematiku prevence a léčby drogových závislostí, prevenci v komunitě, komunitní práci, poradenství a psychoterapii.

Iniciovali jsme pokračování seminářů O rodinné terapii, které probíhají formou kazuistických seminářů a Balintovských skupin. Připravili jsme další, v pořadí třetí, roční Kurz rodinného poradenství pro drogové pracovníky (akreditace SOFT pro malé programy).

▶ Vzdělávání lektorů primární prevence

V roce 2006 jsme realizovali další výcvikový kurz pro novou skupinu lektorů primární prevence. Jedná se o seminář dotovaný 180 hodinami teoretické a praktické přípravy včetně zážitkových aktivit.

▶ Vzdělávání kmenových pracovníků sdružení

Pracovníci mají sestavené individuální vzdělávací plány aktualizované vždy na přelomu roku. Pracovní týmy jsou pravidelně supervidovány odbornou supervizí externí a mimoto probíhá pravidelná supervize interní.

Výcviky pracovníků: systemická rodinná terapie psychosomatických poruch, SUR dynamická hlubinně orientovaná skupinová a komunitní psychoterapie, gestalt terapie, krizová intervence, systemická terapie, PCA a řada dalších.

▶ Záměry o.s. Prev-Centrum v roce 2007

- Udržet kvalitu poskytovaných služeb všech programů o.s. Prev-Centrum ve vztahu k uživatelům služeb
- Úspěšně realizovat projekt Podporované zaměstnávání pro klienty v sub-

stituční léčbě Subutexem v rámci ESF JPD 3

- Zahájit nový, IV., ročník Kurzu rodinného poradenství pro drogové pracovníky
- Zahájit nový, VIII., ročník cyklu kazuistických a balintovských seminářů O rodinné terapii
- Úspěšně realizovat projekt terénní sociální práce při nízkoprahovém klubu Suterén
- Úspěšně realizovat projekt výjezdových zátěžových programů v rámci Centra komunitních aktivit
- Dokončit databáze sběru dat Centra komunitních aktivit a Centra primární prevence

▶ Programy o.s. Prev-Centrum v číslech

Počet osob, které využili služeb programů o.s. Prev-Centrum (dle typu služeb*)				
	2003	2004	2005	2006
Rodinná terapie	250	249	274	332
Ambulantní léčba	74	122	164	287
Sociální práce	135	327	214	178
Všeobecná primární prevence	9400	8450	7 674	7509
Selektivní primární prevence	283	643	642	759
Indikovaná primární prevence	53	42	42	28
Nízkoprahový klub pro mládež	65	150	145	371
Informační servis	354	42	65	193
Jednorázové akce**	1081	636	1311	1355
Vzdělávací aktivity	390	694	651	546
Celkem osob v programech sdružení	12 085	11 355	11 182	11 558

*osoby, které prošly službami Centra primární prevence, Centra poradenství pro mládež a rodiny, Centra komunitních aktivit

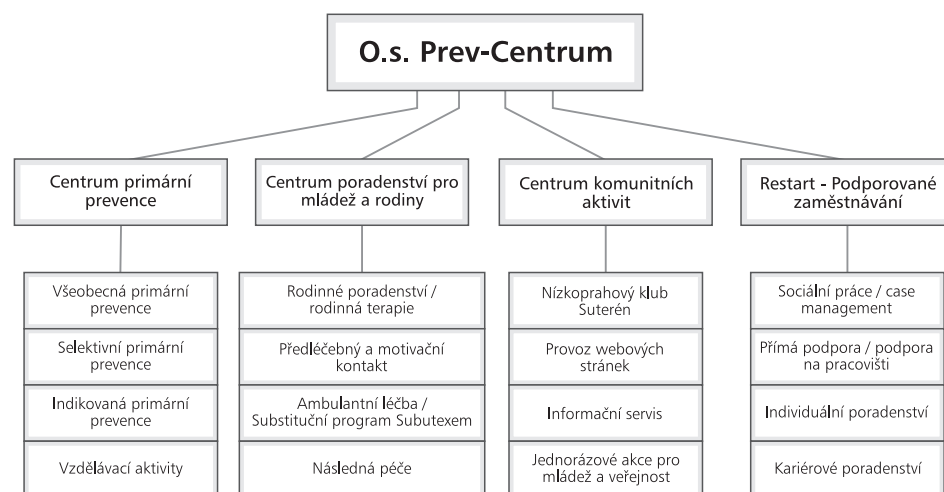
** Filmové večery, Na cestách, Vernisáže výstav, Koncerty, Bazar, Vrstevnícký program Permoník, Fórum poskytovatelů, Ladronka, Týden Zdravé 6, Zahradka plná překvapení,

▶ Rok 2006 za jednotlivé programy o.s. Prev-Centrum

Jednotlivé programy sdružení v roce 2006 zabezpečovalo 20 kmenových pracovníků a 104 externích spolupracovníků, především v rámci programů všeobecné primární prevence, supervize programů, dobrovolníků, stážistů a dalších spolupracovníků.

Z odborného hlediska můžeme konstatovat, že se v roce 2006 dařilo průběžně naplňovat a rozvíjet kvalitu poskytovaných služeb ve všech úrovních.

▶ Systém poskytovaných služeb



▶ Centrum primární prevence

Centrum primární prevence realizuje komplexní programy specifické primární prevence rizikového chování s důrazem na prevenci užívání návykových látek. Služby Centra primární prevence jsou zaměřeny na poskytování takových aktivit, které nejsou v kompetenci ani možnostech školy, tzn. které přesahují rámec Minimálního preventivního programu.



▶ Cíle

- Podporovat zdravý životní styl, osobní odpovědnost za kvalitu života a tvorbu pozitivních vztahů
- Poskytovat základní a objektivní informace o rizicích užívání návykových látek
- Napomáhat v řešení problematických vztahů mezi žáky ve třídě
- Pomáhat školám a rodinám efektivně řešit problematiku rizikového chování
- Poskytovat dlouhodobé a krátkodobé vzdělávací aktivity v oblasti prevence

▶ Poskytované služby

▶ Všeobecná primární prevence

Dlouhodobý program primární prevence užívání návykových látek a dalších

sociálně nežádoucích jevů pro žáky 6. - 9.ročníků základních škol. Témata programu se týkají kromě problematiky užívání návykových látek také komunikace, spolupráce, zdravého životního stylu, emocí, partnerských vztahů atd. Program je interaktivní a probíhá formou zážitkových technik a diskuzí.

Interaktivní semináře pro studenty prvních a druhých ročníků středních škol. Semináře jsou zaměřené na informace o problematice užívání návykových látek, postoje mladých lidí k tomuto tématu, problematiku partnerských vztahů atd.

▶ Selektivní primární prevence

Program včasné intervence pro ohrožené třídní kolektivy žáků 5. - 9. ročníků základních škol. Jedná se o kontinuální cílený program, který zahrnuje 3 - 5 setkání se třídou v intervalech 2 - 3 týdnů. Cílem programu je ve spolupráci se školou napomáhat ke zkvalitnění vztahů mezi žáky ve třídě, kteří jsou z důvodu přítomnosti v rizikovém třídním kolektivu ohroženi vznikem šikany, experimentováním s návykovými látkami a dalšími formami rizikového chování.

▶ Indikovaná primární prevence

Program včasné intervence pro rizikové děti a dospívající. V rámci programu nabízíme poradenský servis pro děti, rodiče a pedagogy. Obrátit se na nás mohou v případě problematického postavení dítěte ve třídě, problematických vztahů s vrstevníky a poruch chování (krádeže, záškoláctví, experimentování s návykovými látkami, lhaní atd.).

▶ Vzdělávací aktivity

Vzdělávání probíhá formou dlouhodobých kurzů nebo jednorázových seminářů. Jsou určeny pro pedagogy, rodiče, realizátory programů primární prevence a studenty VŠ a VOŠ.

▶ Výzkumný projekt Evaluace komunitního programu primární prevence

Výzkumná pětiletá studie je zaměřena na hodnocení efektivity (dopadu) dlouhodobého programu všeobecné primární prevence. Výsledky studie budou známy v roce 2007.

▶ Vývoj programu v roce 2006

▶ Všeobecná primární prevence

- příprava nového projektu s cílem definovat výkony v oblasti primární prevence
- analýza vývoje spolupráce lektorů se třídami v rámci VPP
- významným tématem bylo zapojení pedagogů do programu
- doporučení účasti pedagogů na programech v šestých třídách
- pracovní skupiny k metodice programu
- vytvoření kreditního vzdělávacího systému pro lektory primární prevence

▶ Selektivní primární prevence

- naplnění kapacity programu
- chybí odborná diskuse a síťování programů zaměřených na prevenci šikany a problematické vztahy ve třídě
- zapojení pedagogů do programu
- rozčlenění programu do tří modulů dle problematiky

▶ Indikovaná primární prevence

- analýza nákladovosti a efektivity služby
- snaha o větší návaznost na programy VPP a SPP
- přerod klubu pro děti s problematickým postavením ve třídě na program včasné intervence pro děti, rodiče a pedagogy, který probíhá formou odborných konzultací

▶ Výzkum

- proběhla kvalitativní část projektu formou ohniskových skupin v 8. třídách

▶ Personální zabezpečení

Mgr. Milan Černý vedoucí programu, úvazek 1,0

Mgr. Kateřina Schmidová koordinátor programů selektivní primární prevence, úvazek 0,8

Radka Šmejkalová koordinátor programů všeobecné primární prevence, úvazek 1,0

Mgr. Alena Petrišcová koordinátor programů všeobecné primární prevence, úvazek 0,4

Jakub Dvořák lektor programů selektivní primární prevence, úvazek 0,4

Externí lektori programů všeobecné primární prevence, počet 77

Případová supervize a supervize týmu: PhDr. Alena Paloušová

Supervize lektorů primární prevence: PhDr. Martin Hajný

▶ Provozní doba Centra primární prevence:

Pondělí: 8.30 18.00, Úterý: 8.30 16.30, Středa: 8.30 19.00,

Čtvrtek: 8.30 17.00, Pátek: 8.30 16.00

▶ Statistika programu v roce 2006

A/ Centrum primární prevence, o.s. Prev-Centrum - Primární cílová skupina

		2005	2006
Všeobecná primární prevence	Bloky všeobecné primární prevence pro žáky ZŠ /3x45 minut/	Počet škol/tříd	35/291
		Počet žáků	7275
		Počet bloků/kontaktů	519/12975
	Interaktivní semináře pro střední školy /3x45 minut/	Počet škol/tříd	4/13
		Počet žáků	325
		Počet bloků/kontaktů	13/325
Selektivní primární prevence	Spokojená třída /2x60 minut/	Počet škol/tříd	22/26
		Počet žáků	513
		Počet bloků/kontaktů	83/1363
		39/281	6970
		490/12250	10/23
		23/539	27/34
		759	92/1677

			2005	2006
Indikovaná primární prevence	Klub pro děti	Počet klientů	14	10
		Počet setkání/kontaktů	45/358	27/161
		Počet dnů /výjezdy/	14	0
	Konzultace	Počet klientů	11	18
		Počet setkání	27	34
		Počet kontaktů	27	34

B/ Centrum primární prevence, o.s. Prev-Centrum - Sekundární cílová skupina Konzultace

	Osoby	Počty osob	Konzultace	Telefonické konzultace	E-mailové konzultace	Hospitace
Všeobecná primární prevence	Pedagogové	43	38	82	21	0
	Lektoři	50	71	72	57	12
Selektivní primární prevence	Pedagogové	48	114	78	0	0
Indikovaná primární prevence	Rodinní příslušníci	23	38	74	0	0
	Jiné osoby	2	2	7	0	0
Celkový součet		166	263	313	78	12

C/ Centrum primární prevence, o.s. Prev-Centrum - Sekundární cílová skupina - Vzdělávací aktivity

Název kurzu	Počet frekventantů	Počet hodin
Vzdělávací kurz pro školní metodiky prevence Prahy 6	13	27
Vzdělávací kurz pro realizátory programů primární prevence	22	162
Vzdělávací kurz pro lektory PP o.s. Prev-Centrum (2005)	19	27
Vzdělávací kurz pro lektory PP o.s. Prev-Centrum (2006)	19	134
Semináře pro pedagogy	122	16
Semináře pro rodiče	52	4
Celkem	247	370

Další vzdělávání	Počet kontaktů	Počet hodin
Otevřené mezioborové semináře	212	24
Setkání školních metodiků prevence na Praze 2	7	2,5
Setkání školních metodiků prevence na Praze 6	115	16
Supervizní setkání pro lektory primární prevence	90	32
Intervizní setkání pro lektory primární prevence	92	28
Úvodní vzdělávací dny pro lektory primární prevence	37	26
Pracovní setkání s lektory primární prevence	57	8
Návazný vzdělávací kurz pro lektory primární prevence	6	27
Celkem	616	163,5

▶ Centrum poradenství pro mládež a rodiny

Centrum poradenství pro mládež a rodiny občanského sdružení Prev-Centrum je ambulantní zařízení poskytující poradenské, terapeutické a sociální služby dětem, mladistvým, dospívajícím a jejich rodinám, tj. osobám ohroženým důsledky užívání nealkoholových drog nebo osobám, které se nacházejí v jiných rizikových a obtížných situacích. Obecným cílem ambulantních služeb Centra poradenství pro mládež a rodiny je zaměřit péči na širokou škálu klientů a poskytnout jim takové služby, které jsou v souladu se standardy odborné způsobilosti poskytované péče v ambulantních zařízeních.



▶ Cíle

- Motivovat klienta (uživatele drog) k realizaci změny chování, životního stylu, bez níž by v budoucnu nebyla možná jeho abstinence.
- Minimalizovat zdravotní a sociální rizika vyplývající z rizikového způsobu chování klienta.
- Odpovídajícími metodami prevence relapsu snižovat u aktuálně abstinujících klientů rizika relapsu a podporovat dlouhodobou abstinenci.
- Poskytovat uživatelům drog a jejich rodinám podporu při pozitivních změnách v životě jednotlivce i při pozitivních změnách v rámci celého rodinného systému.
- Podpořit vlastní úzdravné mechanismy jedince a rodinného systému.
- Rodičům a blízkým uživatelů drog poskytnout základní poradenství a podporu pro zvládnutí obtížné situace.
- Klientům v substituční léčbě Buprenorfinem poskytnout intenzivní psycho-sociální péči podporující jejich stabilizaci, případně abstinenci.

► Poskytované služby

► Ambulantní poradenské a terapeutické služby pro uživatele návykových látek

Služby prvního kontaktu, Krizová intervence, Anonymní jednorázové, poradenské služby, Předléčebný a motivační kontakt, zprostředkování léčby, Substituční program Subutexem, psychosociální složka, Následná péče, doléčování

► Ambulantní poradenské a terapeutické služby pro rodiny v obtížné životní situaci

Poradenské služby pro rodiče a blízké uživatelů návykových látek, experimentátorů, dětí a mladistvých v rizikových životních situacích
Rodinná terapie a poradenství

► Vzdělávání pro pracovníky pomáhajících profesí

Vzdělávací kurz rodinného poradenství
Kazuistické semináře ORT „O rodinné terapii“
Otevřené mezioborové semináře

► Informační a poradenský servis po telefonu a internetu

Telefonická linka: 233 355 459 nebo 777 161 138
Informační servis a web poradna: www.prevcentrum.cz

► Vývoj programu v roce 2006

V roce 2006 zůstaly zachovány stávající služby dle struktury ambulantního programu, byly realizovány aktivity směřující k zefektivnění spolupráce s dalšími odbornými zařízeními v síti služeb.

► Zvýšení počtu výkonů a kontaktů:

V prvním pololetí 2006 došlo k významnému nárůstu počtu výkonů a kontaktů (viz bod 5.2. statistika projektu). V porovnání statistických dat ze stejného období roku 2005 s rokem 2006 jsme zaznamenali nárůst celkového počtu osob o 36% a nárůst celkového počtu kontaktů o 110%.

► Rozvoj služeb v rámci substitučního programu Subutexem psychosociální složka

Psychosociální komponenta substitučního programu Subutexem v Centru

poradenství pro mládež a rodiny plní svou roli především v případech psychické a sociální stabilizace klientů, snižování zdravotních a sociálních rizik, navázání terapeutického kontaktu, který umožní další rozvoj a upevnění chování klienta. V roce 2006 jsme se zaměřili na další rozvoj programu a zvýšení kvality poskytovaných služeb:

- posílení spolupráce se zdravotnickými zařízeními
- pravidelné ordinační hodiny praktické lékařky - zdravotní poradenství
- koncepční změny programu - strukturované rozdělení programu do několika fází: 1. vstupní kontakt, 2. motivační fáze, 3. léčebná fáze, 4. následná péče
- příprava a zahájení léčebné skupiny pro stabilizované klienty na nízkých dávkách Subutexu
- zahájení nadstavbového projektu „Podporované zaměstnávání pro klienty substitučního programu Subutexem RESTART 2006“, který je samostatnou službou navazující na psychosociální složku substitučního programu a jehož cílem je vstup klientů na otevřený trh práce.

► Rozvoj rodinné případové práce

Poradenské a terapeutické služby pro rodiny, rodinné příslušníky a další blízké osoby uživatelů drog jsou stabilním článkem ambulantních služeb Centra poradenství pro mládež a rodiny. Na základě poptávky nabízíme rodinám i služby včasné intervence - rodiny přicházejí s problematikou užívání návykových látek nebo jiným rizikovým chováním svých dětí dříve, než dojde k progresi symptomů.

► Podpora vzdělávacích aktivit

Cílem vzdělávacích aktivit realizovaných Centrem poradenství pro mládež a rodiny je podpora mezioborového vzdělání a spolupráce v oblasti drogové problematiky. V roce 2006 se podařilo naplnit všechny stanovené cíle v této oblasti:

- kontinuálně pokračovat a uzavřít II. ročník Kurzu rodinného poradenství pro drogové pracovníky, který byl zahájen v listopadu 2005
- připravit III. ročník Kurzu rodinného poradenství pro drogové pracovníky s termínem zahájení v únoru 2007
- otevřít nový cyklus kasuistických a balintovských seminářů ORT
- nabízet zájemcům z řad pomáhajících profesí odborné stáže v Centru poradenství pro mládež a rodiny v rámci rodinné případové práce a v rámci Substitučního programu Subutexem.

► Kmenový tým zajišťující ambulantní služby:

Mgr. Ondřej Počarovský, Mgr. Barbora Trapková - Václavková, Mgr. et. MgA. Markéta Miláčková, Zuzana Hašková DiS., Mgr. Alexandra Roubalová Mgr. Štěpán Smolík, MUDr. Andrea Dušková

► Externí spolupracovníci:

MUDr. Zuzana Škodová, Martin Větrovec

Supervize rodinné terapie: PhDr. Alena Paloušová

Supervize individuálního a skupinového poradenství MUDr. Richard Zajíc.

Supervize týmu: PhDr. Marie Henková

Odborná garance programu: PaedDr. Michael Chytrý.

► Provozní doba:

Pondělí: 8.00 20.00 Úterý: 8.00 18.00 Středa: 8.00 18.00

Čtvrtek: 8.00 19.00 Pátek: 8.00 16.00

► Vývoj programu podle statistických údajů v roce 2006

		2005	2006
Individuální poradenství/terapie	Počet osob	122	215
	Počet výkonů	574	1184
Rodinné poradenství/terapie	Počet osob	271	332
	Počet výkonů	216	314
Motivační skupina	Počet osob	39	65
	Počet výkonů	48	49
Léčebná skupina	Počet osob	---	7
	Počet výkonů	---	8
Rodičovská skupina	Počet osob	3	---
	Počet výkonů	4	---
Celkový počet realizovaných výkonů poradenství/terapie		842	1555
Počet neproběhlých konzultací(*)		397	634
Sociální práce	Počet osob	214	178
	Počet výkonů	1360	1757
Web poradenství	Počet výkonů	113	70
Tel. poradenství	Počet výkonů	818	1702
Zdravotní ošetření	Počet výkonů	36	485
Celkový počet osob		362	494
Celkový počet kontaktů		1508	3165

Neproběhlé konzultace: jedná se o počet domluvených konzultací, na které klient nedorazil bez předchozí omluvy. Z našeho pohledu se jedná o aspekt práce v ambulantních zařízeních, který nelze opomenout. V případě, že klient na konzultaci bez omluvy nepřijde, musí pracovník Centra poradenství pro mládež a rodiny provést několik výkonů v rámci nepřímé práce. Významnou položkou jsou výkony především v rámci psychosociální složky substitučního programu Subutexem, jedná se především o:

- Zaznamenání neproběhlé konzultace do dokumentace klienta včetně záznamu do výkaznictví programu
- Revize záznamu v kreditovém hodnocení klientů substitučního programu
- Zpráva o neproběhlé konzultaci lékaři předepisujícímu Subutex
- Reflexe vývoje spolupráce klienta v programu a případná revize léčebného plánu

► Vzdělávací aktivity v roce 2007

		2005	2006
Kurz rodinného poradenství	Počet osob	21	18
	Hodinová dotace	122	122
Cyklus kasuistických a balintovských seminářů ORT	Počet osob	10	12
	Hodinová dotace	12	12
Otevřené mezioborové semináře	Počet osob	148	221
	Hodinová dotace	18	20
Odborné stáže	Počet osob	3	6
	Hodinová dotace	104	148
Celkový počet osob		182	257
Celková hodinová dotace		256	285

► Priority programu pro rok 2007

- udržet kvalitu poskytovaných služeb
- rozvíjet psychosociální složku substitučního programu Subutexem - otevření léčebné skupiny pro stabilizované klienty na nízkých dávkách Subutexu,
- pokračovat v realizaci projektu „RESTART 2006 - Podporované zaměstnávání pro klienty substitučního programu Subutexem“
- realizovat III. ročník Kurzu rodinného poradenství pro drogové pracovníky
- realizovat VII. ročník cyklu kasuistických a balintovských seminářů O rodinné terapii
- prezentovat poskytované služby v rámci odborných setkání

▶ Projekt Podporované zaměstnávání pro klienty v substitučním programu Subutexem - RESTART 2006

Program RESTART 2006 - Podporované zaměstnávání pro klienty Substitučního programu Subutexem (dále jen RESTART 2006) vychází z nového, komplexního přístupu ke klientům v substituční léčbě, který mimo stávající praktikované metody zdůrazňuje též potřebu sociální integrace klientů, včetně jejich uplatnění na pracovním trhu.

Cílem programu je pomáhat klientům, kteří jsou ohroženi sociální exkluzí z více důvodů (závislost, nízký věk, zdravotní problémy, dlouhodobá nezaměstnanost, výkon trestu, nízká kvalifikace), získat a udržet si zaměstnání na otevřeném trhu práce, tím zvyšovat efektivitu substituční léčby a napomáhat resocializaci klientů.

Partnery projektu jsou MUDr. Zuzana Škodová a MUDr. Vratislav Řehák.



▶ Služby poskytované v rámci programu RESTART 2006

- vstupní kontakt s klientem,
- sociální práce a poradenství,
- pracovní právní poradenství,
- kariérové poradenství a psychodiagnostika,
- individuální poradenství,
- zprostředkování rekvalifikačních kurzů a dalšího vzdělávání,
- podpora na pracovišti,
- spolupráce se zaměstnavatelem,
- internet pro klienty,

- koordinace pomoci ze strany rodiny a dalších návazných služeb,
- lékařské konzultace,
- telefonické poradenství,
- web poradenství,
- přímá podpora,
- skupinová práce.

▶ Cíle

▶ Obecné cíle programu RESTART 2006:

- podporovaným zaměstnáváním zvýšit efektivitu substituční léčby
- odstraňovat bariéry pro cílovou skupinu ve společnosti
- pomoci cílové skupině získat a udržet si vhodné zaměstnání na otevřeném trhu práce za rovných pracovních podmínek
- zvýšit samostatnost cílové skupiny
- rozvíjet sociální dovednosti cílové skupiny
- posilovat pracovní návyky cílové skupiny
- posilovat motivaci k profesnímu rozvoji cílové skupiny

▶ Program má dále přispět k naplňování širších, společensky prospěšných cílů:

- přispět k vyrovnávání příležitostí pro lidi ohrožené závislostmi
- přispět k reintegraci cílové skupiny do společnosti.
- přispět ke změně životního stylu cílové skupiny
- přispět k osobnostnímu rozvoji cílové skupiny
- přispět ke snížení nezaměstnanosti v regionu
- přispět ke zvýšení počtu daňových poplatníků v regionu
- přispět ke změně postojů veřejnosti k cílové skupině
- přispívat k demytizaci návykových onemocnění

▶ Kmenový tým zajišťující služby:

Mgr. Ondřej Počarovský, Mgr. et. MgA. Markéta Miláčková, Zuzana Hašková DiS., Mgr. Alexandra Roubalová

▶ Supervize: MUDr. Richard Zajíc

▶ Provozní doba:

Pondělí: 8.00 18.00 Úterý: 8.00 18.00 Středa: 9.00 17.00
Čtvrtek: 9.00 18.30 Pátek: 9.00 16.00

Projekt byl spuštěn v září 2006 a do konce roku probíhala jeho přípravná fáze technicko organizační. S klienty se v programu začalo pracovat od ledna 2007.

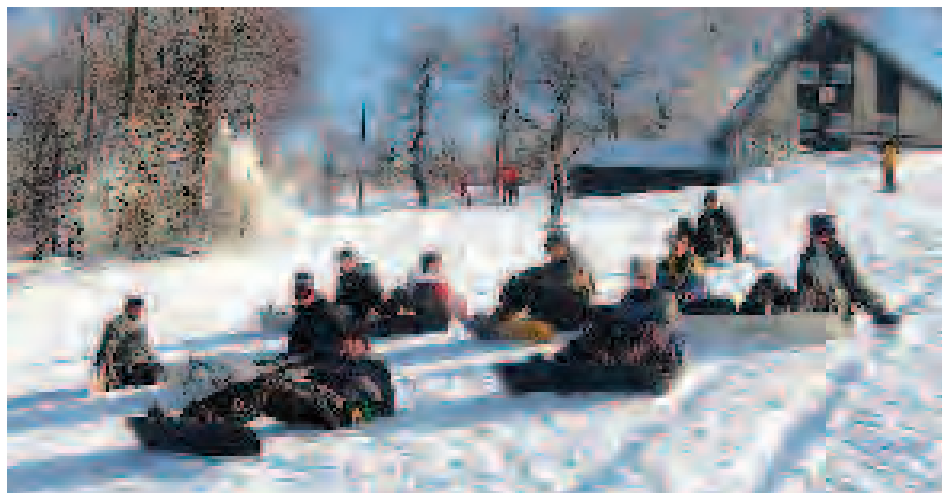


Projekt je spolufinancován Evropským sociálním fondem, státním rozpočtem ČR a rozpočtem hlavního města Prahy

▶ Centrum komunitních aktivit

▶ Cíle

- vyhledávání a kontaktování znevýhodněných nebo ohrožených jedinců či skupin dětí a mládeže
- předcházení a snižování rizik a dopadu sociálně nežádoucích jevů a minimalizace rizik sociálních konfliktů spojených s životem v subkultuře či neorganizované skupině
- podpora při zvládnutí nepříznivých životních událostí a poskytování nezbytné psychické, fyzické, právní a sociální ochrany
- aktivizace ke smysluplnému trávení volného času a zdravému životnímu stylu
- zlepšení orientace obyvatel Prahy 6 ve službách psychosociální sítě a volnočasových aktivit



▶ Poskytované služby

▶ **Nízkoprahový klub Suterén** nabízí dětem a mladým lidem starším 12ti let bezpečný prostor pro trávení volného času a zároveň pomoc a podporu při zvládnutí obtížných životních událostí. Nabídku klubu doplňují zátěžové programy v přírodě a jednodenní mimoklubové aktivity. Klub je otevřen čtyři dny v týdnu od 15,00 do 19,00 hodin.

▶ **Terénní sociální práce** se zaměřuje na vyhledávání a kontaktování ohrožených jedinců či skupin dětí a mládeže v lokalitě Břevnov a Petřiny, předcházení a snižování rizik sociálně nežádoucích jevů a poskytování pomoci při

zvládnutí obtížných životních událostí. Provoz terénní práce je v pondělí a středu od 15,00 do 19,00 hodin.



▶ **Webové stránky www.kmen.info** nabízejí online databázi volnočasových a zájmových aktivit v Praze 6, online databázi služeb psychosociální sítě, odkazy na kulturní zařízení a další organizace působící v Praze 6.

▶ **Informační servis** zahrnuje mapování a síťování služeb v Praze 6 a poskytování osobního, telefonického a internetového poradenství v oblasti psychosociální sítě a volnočasových aktivit.

▶ **Kulturní a jednorázové akce** jsou určeny nejen dětem a mládeži navštěvujícím nízkoprahový klub, ale i široké veřejnosti, a slouží také prezentaci a propagaci služeb. Mezi pravidelné akce patří výstavy, filmové večery a koncerty mladých hudebních skupin. Dlouhodobou tradici má akce Zahrada pořádaná k zakončení školního roku a závěrečný ceremoniál celoměstské hry pro děti Permoník.

▶ Vývoj programu v roce 2006

▶ Nízkoprahový klub Suterén

- změny v poskytování služeb v souladu se standardy kvality sociálních služeb pro NZDM uzavírání dohod a individuálních plánů péče
- realizace zátěžových programů v přírodě (5 programů za rok)
- zpracování operačního manuálu programu
- hodnocení kvality České asociace streetwork získáno osvědčení s podmínkou

- absolvování akreditovaného vzdělávacího programu pro pracovníky v nízkoprahových službách

► Terénní sociální práce

- zahájení služby v dubnu roku 2006
- zpracování koncepce programu
- prezentace služby v klíčových institucích v Praze 6, vytvoření informačních a propagačních materiálů
- monitoring lokality, vyhledávání a kontaktování klientů
- vytvoření dvou stálých okruhů klientů podle lokalit v Břevnově (cca 60 klientů) a na Petřinách (cca 40 klientů)

► Webové stránky www.kmen.info

- vytvořeny rubriky určené cílové skupině dětí a mládeže
- aktualizace databáze sociální sítě a databáze volnočasových aktivit

► Informační servis

- mapování a síťování služeb v Praze 6
- osobní kontakty s klíčovými institucemi



► Kulturní a jednorázové akce

- výstavy s vernisáží, koncerty začínajících hudebních skupin, Filmové večery, výměnné bazárky oblečení
- oslava konce školního roku „Zahrada“, workshopy na akci „Ladronka 2006“, závěrečný ceremoniál hry Permoník „Křišťálový kámen“

► Personální zabezpečení

- Mgr. Regina Babická vedoucí programu, úvazek 1,0
- Mgr. Kateřina Ošancová sociální a kontaktní pracovníce, úvazek 1,0
- Mgr. Stanislav Kunc terénní a kontaktní pracovník, úvazek 0,8
- Eliška Večerková kontaktní pracovníce, úvazek 0,5
- Lucie Voláková, DiS. terénní pracovníce, úvazek 0,4 (od června 2006)
- Mgr. Filip Štys kontaktní pracovník, úvazek 0,2 (od listopadu 2006)

Případová a týmová supervize: PaedDr. Michael Chytrý



► Provozní doba Centra komunitních aktivit:

- Pondělí: 9.00 - 19.30
- Úterý: 9.00 - 19.30
- Středa: 9.00 - 17.30
- Čtvrtek: 9.00 - 19.30
- Pátek: 9.00 - 17.30

▶ Statistika programu v roce 2006

Nízkoprahový klub Suterén	počet provozních dnů	196
	počet klientů	236
	počet kontaktů	3837
	první kontakt	151
	situační intervence	1838
	informační servis	369
	poradenství	153
	případová práce	116
	sociální asistence (doprovod)	3
	krizová intervence	18
	samospráva	179
	skupinová práce (klubový parlament)	534
	doučování	59
	práce s blízkými osobami klienta	17
kontakt s institucemi ve prospěch kl.	45	
Terénní práce	počet provozních dnů	38
	počet klientů	135
	počet kontaktů	601
	první kontakt	135
	situační intervence	352
	informační servis	43
	poradenství	5
Výjezdové programy	počet akcí/dnů	5/21
	počet kontaktů	185
Mimoklubové aktivity	počet akcí	3
	počet kontaktů	41

Webové stránky www.kmen.info	počet návštěv	6026
	počet návštěvníků	4981
Informační servis	počet kontaktů (mapování služeb)	193
	počet kontaktů (využití služby)	2735
Kulturní akce	vernisáže výstav	5/54
	koncerty	4/160
	filmové večery	9/51
	bazárek	2/40
Jednorázové akce	Permoník Křišťálový kámen	200
	Týden zdravé 6 Ladronka 2006	800
	Zahrada	50

▶ Poděkování

Závěrem velmi děkujeme všem, kteří naší práci v roce 2006 podpořili finančně, materiálně, odborně, nebo tím, že nám přáli a drželi palce.

Evropský sociální fond

Hlavní město Praha

Hlavní město Praha Krajské oddělení protidrogové prevence

Hlavní město Praha - Odbor krizového řízení prevence kriminality

Hlavní město Praha - OMT

Hlavní město Praha - Sociální odbor

Hollywood Classic Entertainment

Městská část Praha 1

Městská část Praha 2

Městská část Praha 6 odbor školství

Městská část Praha 6 - Zdravá 6

Ministerstvo práce a sociálních věcí ČR

Ministerstvo školství, mládeže a tělovýchovy ČR

Nadace O2

Program Nadace České spořitelny a Nadace Open Society Fund Praha proti drogám

Program VPOHO organizovaný Nadací rozvoje občanské společnosti a Nadací

Vodafone Česká republika

Rada vlády pro koordinaci protidrogové politiky Úřadu vlády ČR

Radio 1

Sbírkový projekt Pomozte dětem organizovaný Nadací rozvoje občanské společnosti a ČT



Magistrát
Hlavního města Prahy



Městská část
Praha 1



► Zvláštní poděkování

Děkujeme všem našim pracovníkům a spolupracovníkům za velmi dobrou práci.

► V roce 2006 naše služby pomáhali zajišťovat a podíleli se na činnosti

Babická Regina, Černý Milan, Dolanská Pavla, Dvořák Jakub, Dušková Andrea, Hašková Zuzana, Kunc Stanislav, Lipková Veronika, Malíková Michaela, Martenková Pavlína, Miláčková Markéta, Ošancová Kateřina, Perglerová Klára, Petriščová Alena, Petrtýlová Milena, Počarovský Ondřej, Převrtilová Věra, Roubalová Alexandra, Schmidová Kateřina, Smolík Štěpán, Šmejkalová Radka, Škodová Zuzana, Štys Filip, Trapková - Václavková Barbora, Zákora Cyril, Večerková Eliška, Voláková Lucie.

► Poděkování za spolupráci patří organizacím a jednotlivcům

A.N.O. Asociace nestátních organizací zabývajících se prevencí a léčbou drogových závislostí, Mgr. Sylva Kolářová, CPPT Plzeň, Mgr. Dana Šedivá, Auritus Tábor, Mgr. Hana Vojtěchová, Laxus, o.s., Pedagogicko psychologická poradna Praha 6, PhDr. Kateřina Fidrhelová, Pedagogicko psychologická poradna Praha 2, PhDr. Václava Masáková, AT poradna Praha 6, MUDr. Drahomíra Syrovátková, Ateliér Kaštan, školní metodici prevence Prahy 6, školní metodici prevence Prahy 2, PhDr. Dana Dobiášová, MUDr. Jakub Minařík, PhDr. Martin Hajný, PhDr. Alena Paloušová, Mgr. Nina Janyšková, Marie Kyznarová, Hana Šnaiderová DiS., PhDr. Michal Miovský, MUDr. Richard Zajíc, Mgr. Hana Gajdošíková, Mgr. Olga Himmelsbergerová, MUDr. Vratislav Řehák, MUDr. Laura Krekulová, Doc. PhDr. Karel Balcar, PaedDr. Michael Chytrý, MUDr. Vladislav Chvála, PhDr. Ludmila Trapková, Mgr. Aleš Kuda, MUDr. David Adameček, MUDr. et. PhDr. Kamil Kalina, MUDr. Lukáš Pollert, PaedDr. Martina Richterová Těmínová, Evžen Klouček, PhDr. Jana Procházková, Mgr. Michaela Veselá, Freeself Jan Šalomoun, RAFO, Tomáš Procházka, Michal Řádek, Austis, správa nemovitostí, MVP Agency, Marek Vocel, Vít Rozehnal, Mgr. Ondřej Bárta, MUDr. Zuzana Škodová, Martin Větrovec, Veronika Lipková,

► Lektoři zajišťující programy primární prevence

Bárta Tomáš, Bártová Olga, Blažková Petra, Butková Michala, Čermák Martin, Deutschová Olga, Dvořák Jakub, Dvořáková Žaneta, Elis Petr, Fingerová Markéta, Fišerová Kateřina, Formánková Eva, Hainová Barbora, Háša Radek, Havlíčková Lucie, Hlaváčková Martina, Homolová Pavlína, Horyna Jan, Hrdlička Václav, Hubínková Markéta, Hybšová Simona, Hynek Ondřej, Janatová Eva, Jiránková Helena, Jirsová Linda, Jurystová Lucie, Kadlecová Eva, Kalužíková Miroslava, Karhanová Jitka, Kasiková Marie, Knapová Jana, Komžáková Petra, Kouřilová Lenka, Králová Monika, Královič Petr, Kurincová Taťána, Kušniráková Tereza,

Kychlerová Zuzana, Landová Natálie, Lázníčková Petra, Majerová Gábina, Malíková Michaela, Martanová Veronika, Martinková Hana, Melicharová Martina, Miláčková Markéta, Mrázková Alena, Myšková Lucie, Navrátil Adam, Nekulová Daniela, Nemeškalová Adéla, Nevalová Monika, Opatová Alena, Ošancová Kateřina, Páleníková - Králová Zdenka, Pemlová Martina, Petriščová Alena, Radovnická Gabriela, Riglová Hana, Řezáčová Jana, Simonová Lucie, Sládková Petra, Slunečková Tereza, Smejkalová Lenka, Starostová Kristýna, Svobodová Ivana, Šedivá Petra, Škodová Jana, Šmejkalová Radka, Šolcová Lucie, Šukalová Vendula, Urbanová Radka, Večerková Eliška, Vitoušová Libuše, Vlčková Helena, Vnuková Olga, Weigl Jaroslav, Zákora Cyril, Zemanová Vanda, Zezulová Gabriela, Zoulková Luisa, Žemličková Gabriela, Žertová Zuzana



Finanční zpráva

- přehled dotací, příjmů a výdajů

o.s. Prev-Centrum	Příjmy	Výdaje	Hospodářský výsledek
Celkem programy sdružení	8 335 615	8 090 810	244 805
Tržby z prodeje služeb	922 560	-----	-----
Dary	5 250	-----	-----
Úroky	16 515	-----	-----
Z toho			
Centrum primární prevence	2.845.039	2.845.039	
Přiděleno od RV KPP	987.000	987.000	
Přiděleno od MŠMT	580.000	580.000	
Přiděleno od MHMP	300.000	300.000	
Přiděleno od ÚMČ Praha 6 (projekt Zdravá 6)	490.000	490.000	
Přiděleno ÚMČ Praha 2	210.000	210.000	
Vlastní zdroje	278.038	278.038	
Celkem	2.845.039	2.845.039	
Centrum poradenství pro mládež a rodiny	2.679.252	2.679.252	
Přiděleno od MPSV	300.800	300.800	
Přiděleno od MHMP	1.058.000	1.058.000	
Přiděleno od RV KPP	901.000	901.000	
Přiděleno ÚMČ Praha 1	195.000	195.000	
Přiděleno od MČ Praha 6	50.000	50.000	
Vlastní spoluúčast	174.725	174.725	
Celkem	2.679.252	2.679.252	
Projekt ESF JPD 3 RESTART 2006			
Podporované zaměstnávání pro klienty v substitučním programu Subutexem	2.003.260	874.341	
Přiděleno od MHMP	264.230	264.230	
Přiděleno od MPSV	1.739.030	610.111	1.128.919
Celkem	2.003.260	874.341	
Centrum komunitních aktivit*	1 754 951	1 754 951	
Přiděleno od MHMP prevence kriminality	247.000	247.000	
Přiděleno od MHMP OMT	135.000	135.000	
Přiděleno od MPSV	537.100	537.100	
Přiděleno od MHMP Sociální odbor	364.000	364.000	
Přiděleno od ÚMČ Praha 6 (projekt Zdravá 6)	242.000	242.000	
Přiděleno od ÚMČ Praha 6 (odbor školství)	60.000	60.000	
Nadace VIA	110.000	110.000	
NROS Pomozte Dětem!	47.851	47.851	
Vlastní zdroje	12.000	12.000	
Celkem	1 754 951	1 754 951	

* Centrum komunitních aktivit není financováno z prostředků na protidrogovou politiku



Shrnutí

o.s. Prev-Centrum *	Výdaje
Mzdové náklady (hrubé mzdy úvazku)	3.302 360
OON (DPP)	808 540
Zákonné sociální pojištění	858 620
Zdravotní pojištění	297 220
Ostatní sociální pojištění	12 526
Ostatní daně a poplatky	2 000
Ostatní služby	2.153 200
Spotřeba materiálu	504 627
Spotřeba energie	38 239
Opravy a udržování	53 068
Cestovné	19 270
Náklady na reprezentaci	24 772
Poskytnuté příspěvky	9 400
Jiné ostatní náklady	6 968
Výdaje celkem	8.090 810

▶ Výrok auditora

Zpráva nezávislého auditora
o ověření účetní závěrky za období od 1.1. 2006 do 31.12. 2006

Základní identifikační údaje účetní jednotky:

- **Registrace u MV:** II/S-OVS/1-34010/97-R
- **název:** občanské sdružení Prev-Centrum
- **sídlo:** Meziškolská 2, 162 00 Praha 616
- **IČ:** 67364012

Ověřili jsme přiloženou účetní závěrku výše uvedené společnosti. Za sestavení této účetní závěrky v souladu s českými účetními předpisy a za věrné zobrazení skutečností v ní odpovídá statutární orgán. Součástí této odpovědnosti je navrhnout, zavést a zajistit vnitřní kontroly nad sestavováním účetní závěrky a věrným zobrazením skutečností v ní tak, aby neobsahovala významné nesprávnosti způsobené podvodem nebo chybou, zvolit a uplatňovat vhodné účetní zásady a provádět účetní odhady, které jsou, s ohledem na danou situaci, přiměřené.

Naši odpovědnosti je vydat na základě provedeného auditu výrok k této účetní závěrce. Audit jsme provedli v souladu se zákonem o auditorech a Mezinárodními auditorskými standardy a souvisejícími aplikačními doložkami Komory auditorů České republiky. V souladu s těmito předpisy jsem povinni dodržovat etické normy a naplánovat a provést audit tak, abychom získali přiměřenou jistotu, že účetní závěrka neobsahuje významné nesprávnosti.

Audit zahrnuje provedení auditorských postupů, jejichž cílem je získat důkazní informace o částkách a skutečnostech uvedených v účetní závěrce. Výběr auditorských postupů závisí na úsudku auditora, včetně toho, jak auditor posoudí rizika, že účetní závěrka obsahuje významné nesprávnosti způsobené podvodem nebo chybou. Při posuzování těchto rizik auditor přihlídně k vnitřním kontrolám, které jsou relevantní pro sestavení účetní závěrky a věrné zobrazení skutečností v ní. Cílem posouzení vnitřních kontrol je navrhnout vhodné auditorské postupy, nikoli vyjádřit se k účinnosti vnitřních kontrol. Audit též zahrnuje posouzení vhodnosti použitých účetních metod, přiměřenosti účetních odhadů provedených vedením i posouzení celkové prezentace účetní závěrky. Domníváme se, že získané důkazní informace jsou dostatečné a vhodné a jsou přiměřeným základem pro vyjádření výroku auditora.

Výrok bez výhrad:

Podle našeho názoru účetní závěrka ve všech významných ohledech podává věrný a poctivý obraz aktiv, pasiv a finanční situace společnosti k 31.12. 2006 a nákladů, výnosů a výsledku hospodaření za období od 1.1. 2006 do 31.12. 2006 v souladu s účetními předpisy platnými v České republice.

Datum zprávy:
V Praze 2007-08-14

Podpis auditora:

.....
ing. Josef Růžička, MBA

Obchodní jméno, sídlo a číslo oprávnění auditora:
Ing. Josef Růžička, s.r.o., číslo osvědčení 339
Jméno, příjmení, číslo dekretu auditora:
Ing. Josef Růžička, číslo osvědčení 1562
Příloha auditorské zprávy: Účetní závěrka za období od 1.1. 2006 do 31.12. 2006




▶ Orgány sdružení

▶ Správní rada

Mgr. Milan Černý, Mgr. Barbora Trapková, Mgr. Hana Vojtěchová, Mgr. Klára Perglerová, Mgr. Regina Babická

▶ Předseda správní rady

Mgr. Milan Černý

▶ Ředitel sdružení:

Mgr. Ondřej Počarovský

▶ Kontrolní komise

Mgr. Petr Elis, Bc. Cyril Zákora, Vít Rozehnal

▶ Odborná rada

PhDr. Dana Dobiášová, PaedDr. Michael Chytrý, PhDr. Martin Hajný

▶ Kontaktní údaje

▶ o.s. Prev-Centrum

Realizace primární a sekundární prevence a poskytování psychosociální pomoci osobám ohroženým závislostmi a dalšími společensky nežádoucími jevy

Sídlo: Meziškolská 1120/2, 169 00 Praha 6

Tel/fax: 233 355 459

GSM: 775 161 138

e-mail: office@prevcentrum.cz

www.prevcentrum.cz

Statutární zástupce: od 24.1. 2006 Mgr. Milan Černý

Registrace stanov: II/S-OVS/1-34010/97-R

IČ: 67364012 DIČ: CZ67364012

Bankovní spojení: ČSOB Bělohorská 95, Praha 6

Číslo účtu: 127202283/0300

▶ Programy a pracoviště o.s. Prev-Centrum

▶ Centrum primární prevence

Všeobecná, selektivní, indikovaná primární prevence, vzdělávání, problematika řešení šikany, včasná intervence.

Vedoucí programu: Mgr. Milan Černý
Meziškolská 1120/2, 169 00 Praha 6
Tel.: 242 498 335, Fax: 233 355 459
GSM: 776 619 505
e-mail: cpp@prevcentrum.cz
www.prevcentrum.cz, www.evaluaceppp.cz

▶ Centrum poradenství pro mládež a rodiny

Rodinná terapie, ambulantní péče pro uživatele drog, Substituční program Subutexem - psychosociální složka, následná péče.

Vedoucí programu: Mgr. Ondřej Počarovský
Meziškolská 1120/2, 169 00 Praha 6
Tel/fax: 233 355 459, GSM: 777 161 138
e-mail: poradna@prevcentrum.cz
www.prevcentrum.cz

▶ RESTART 2006 Podporované zaměstnávání

Sociální práce a poradenství, pracovní právní poradenství, kariérové poradenství a psychodiagnostika, individuální poradenství, zprostředkování rekvalifikačních kurzů a dalšího vzdělávání, podpora na pracovišti, spolupráce se zaměstnavatelem.

Vedoucí programu: Mgr. Klára Perglerová, od 1.3. 2007 Zuzana Hašková, DiS.
Meziškolská 1120/2, 169 00 Praha 6
Tel.: 775 161 105
e-mail: zamestnavani@prevcentrum.cz
www.re-start.cz

▶ Centrum komunitních aktivit

Nízkoprahový klub pro mládež, komunitní práce, sociální služby, nespecifická prevence v komunitě, informační servis, terénní sociální práce.

Vedoucí programu: Mgr. Regina Babická
Meziškolská 1120/2, 169 00 Praha 6
Tel.: 242 498 334, Fax: 233 355 459, GSM: 777 161 133
e-mail: cka@kmen.info
www.kmen.info, www.prevcentrum.cz