

OBSAH	
ÚVODNÍ SLOVO	3
POSLÁNÍ SDRUŽENÍ	4
SHRnutí DŮLEŽITÝCH UDÁLOSTÍ ROKU 2007	4
ROK 2007 V ČÍSLECH	4
SYSTÉM POSKYTOVANÝCH SLUŽEB	5
Grafické znázornění	5
Centrum primární prevence	6
Poslání	6
Poskytované služby	6
Vývoj programu v roce 2007	6
Personální zabezpečení	7
Program selektivní primární prevence	7
Statistiky služeb Centra primární prevence za rok 2007	8
Centrum poradenství pro mládež a rodiny	9
Poslání	9
Cíle	9
Poskytované služby	9
Vývoj programu v roce 2007	10
Priority programu pro rok 2008	11
Personální zabezpečení	11
10. výročí založení o.s. Prev-Centrum, 28.11.2007	12
Statistika programu v roce 2007 – srovnání s rokem 2005 a 2006	12
Projekt Podporované zaměstnávání pro klienty v substitučním programu Subutexem - RESTART 2006	14
Cíle programu	14
Poskytované služby	14
Vývoj programu RESTART 2006 v roce 2007	14
Záměry programu RESTART 2006 pro rok 2008	15
Personální zabezpečení	15
Centrum komunitních aktivit	16
Poslání	16
Cíle	16
Poskytované služby	16
Vývoj programu v roce 2007	16
Priority programu pro rok 2008	17
Statistika programu v roce 2007	17
Personální zabezpečení	18
Odborná činnost a vzdělávání	19
ČLENSTVÍ V ORGANIZACÍCH	19
PODĚKOVÁNÍ	20

FINANČNÍ ZPRÁVA	22
ORGÁNY SDRUŽENÍ	29
KONTAKTNÍ ÚDAJE	29

Úvodní slovo

Milí čtenáři této pravidelné rubriky,

v loňském roce jsem na tomto místě kritizoval situaci v neziskovém sektoru zejména v tom adiktologickém. Zpětně se mi zdá, že jsem byl navzdory zvyklostem otevřený, někdo by řekl kritický. Zeptám se naivně. Myslí si někdo, že se v našem oboru a v neziskovém sektoru něco změnilo k lepšímu? Nejsem schopen to objektivně posoudit, ale myslím, že ne. Změnilo se spíše k horšímu. Nezbyvá mi, než ohrávat stále stejnou písničku o nedostatku finančních prostředků, o průběžném krácení dotací, každý rok o pár, ne desítek, ale v součtu stovek tisíc. Proti tomuto trendu jdou oprávněné nároky na výkon a kvalitu, ale to se opakuji. Repetitivní rytmy této dokola obehávané písně mohou jednoho přivést až k transu. Ten se pak vyznačuje u mnoha organizací a jednotlivců tím, že poskytují služby i za velmi nevýhodných podmínek, různě se přizpůsobují a vymýšlí, jak nedostatek financí přestát tak, aby mohli služby poskytovat a nemuseli propustit pracovníky, kterým zajistili kvalitní vzdělání a praxi. Nikdo nezačne psát petice, jednat, upozorňovat, psát dopisy. Ani pro média to není sousto hodné publicity. A odborné společnosti mají zjevně slabý hlas.

Na situaci je možné reagovat nějakým systémovým krokem, jak se tendenčně říká „manažerským rozhodnutím“. Teoreticky i prakticky je situace neudržitelná především pro organizace tzv. středně velké. Mechanismus je podobný jako v privátní sféře. Přežijí ti velcí, ti malí se logicky přizpůsobí, jejich ztráty nebudou tak zásadní. Ti ostatní se buď ztratí nebo se stanou malými, vyhořelými a jejich původní tendence, tah a rozvoj se ocitne v nenávratnu. To se stane tehdy, pokud nedojde k zásadní změně.



O čem také přemýšlíme...

Do těchto řádků neodmyslitelně patří poděkování pracovníkům, to je pasáž, kterou mě vždy těší napsat a v této výroční zprávě o to víc, že jsme v listopadu roku 2007 společně oslavili 10 let od založení občanského sdružení Prev-Centrum. Mohli jsme slyšet přání mnoha úspěchů do budoucna a také mnoho potěšujících pochvalných slov. Ten den jsme zažili satisfakci nad odvedenou prací za oněch deset let, pozitivní zprávy nejen ze strany klientů, ale také kolegů a mnohých autorit našeho oboru. Rád bych vám, milí spolupracovníci, tímto způsobem znovu poděkoval za dobrou práci. Ostatně to často sami vidíte na klientech, dětech, rodinách, školách, na všech, kterým poskytujeme služby. Je dobré, že naše práce a její výsledky jsou ceněny v širším kontextu mnoha pochvalnými slovy alespoň jednou za deset let. Přeji všem kolegům a kolegyním do dalšího roku dostatek sil, energie a úspěchů v práci.

Mgr. Ondřej Počarovský, ředitel sdružení.

Poslání sdružení

Základním posláním sdružení je prevence rizikového chování u dětí a poskytování psychosociální pomoci osobám ohroženým závislostmi a dalšími formami rizikového chování.

Shrnutí důležitých událostí roku 2007

- Certifikace MŠMT programů Centra primární prevence
- Registrace poskytovaných sociálních služeb – podporované zaměstnávání (projekt Restart 2006), ambulantní léčba - Centrum poradenství pro mládež a rodiny, nízkoprahové zařízení pro děti a mládež s terénním programem (Centrum komunitních aktivit)
- Ukončení pětileté výzkumné studie Evaluace komunitního programu primární prevence
- Zahájení a realizace dalšího běhu Kurzu rodinného poradenství pro adiktologické pracovníky
- Zahájení a realizace dalšího cyklu seminářů „O rodinné terapii“
- Úspěšné pokračování a rozvoj projektu Restart – podporované zaměstnávání klientů v substituční léčbě Subutexem
- Zahájení a realizace projektu Prev-Data, sjednocení definic a výkonů PP a vývoj databáze pro sběr dat v PP

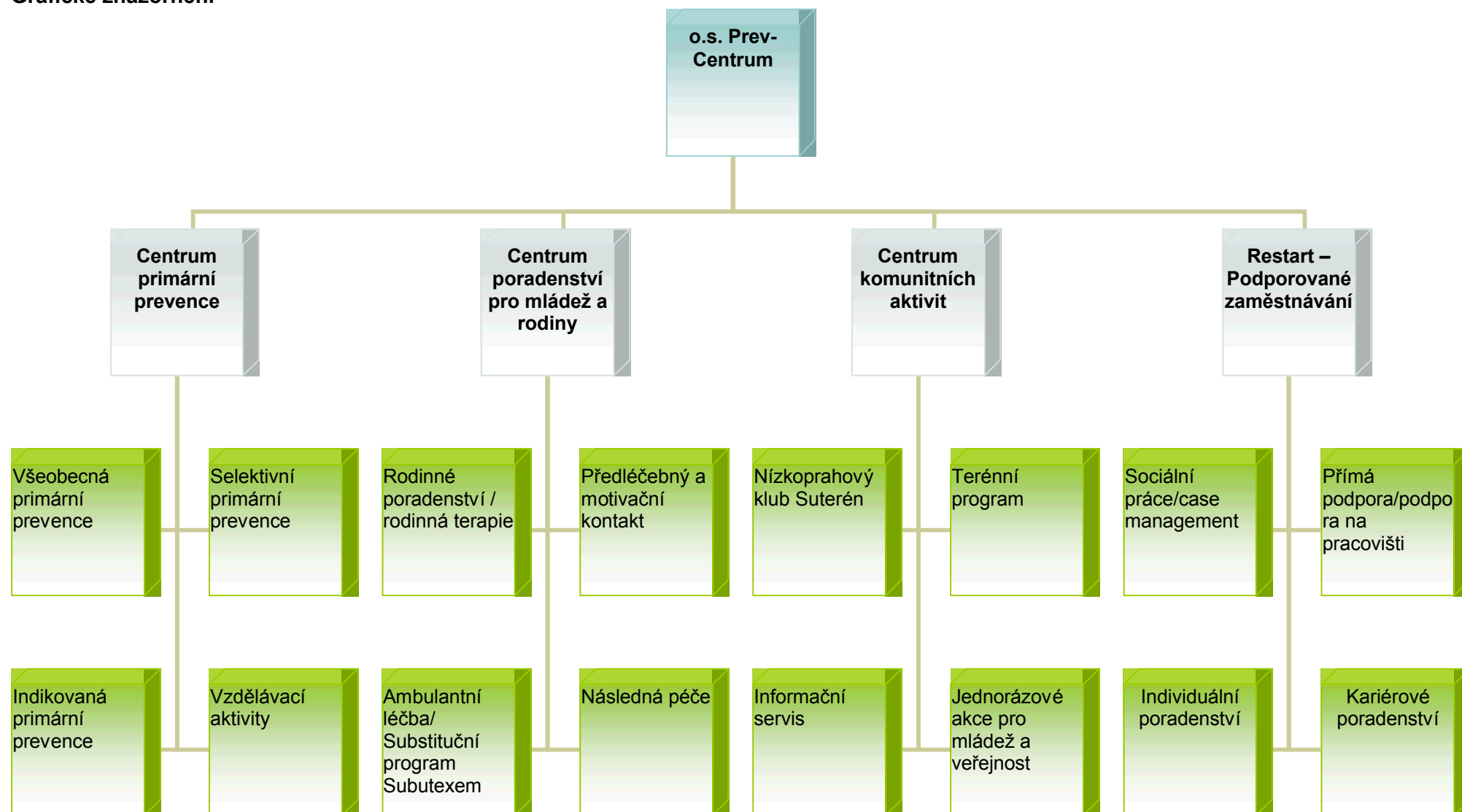
Rok 2007 v číslech

Počet osob, které využily služeb programů o.s. Prev-Centrum dle typu služeb				
	2004	2005	2006	2007
Rodinná terapie	249	274	332	241
Ambulantní léčba	122	164	287	296
Sociální práce	327	214	178	259
Podporované zaměstnávání	---	---	---	35
Všeobecná primární prevence	8 450	7 674	7 509	7 499
Selektivní primární prevence	643	642	759	856
Indikovaná primární prevence	42	42	28	53
Nízkoprahový klub pro mládež s terénním programem	150	145	371	273
Informační servis	42	65	193	269
Jednorázové akce*	636	1 311	1 355	1457
Vzdělávací aktivity	694	651	546	599
Celkem osob v programech sdružení	11 355	11 182	11 558	11 837

* Vernisáže výstav, Koncerty, Bazar, Vrstevnický program Permonik, Ladrónka, Týden Zdravé 6, Zahrada plná překvapení,

System poskytovanych sluzeb

Graficke znazorneni



Centrum primární prevence

Poslání

Centrum primární prevence realizuje komplexní programy specifické primární prevence rizikového chování s důrazem na prevenci užívání návykových látek.

Služby Centra primární prevence jsou zaměřeny na poskytování takových aktivit, které nejsou v kompetenci ani možnostech školy, tzn. které přesahují rámec minimálního preventivního programu.

Poskytované služby

Všeobecná primární prevence

Dlouhodobý program primární prevence užívání návykových látek a dalších sociálně nežádoucích jevů pro žáky 6. - 9. ročníků základních škol. Témata programu se týkají kromě problematiky užívání návykových látek také komunikace, spolupráce, zdravého životního stylu, emocí, partnerských vztahů atd. Program je interaktivní a probíhá formou zážitkových technik a diskuzí.

Interaktivní semináře pro studenty prvních a druhých ročníků středních škol. Semináře jsou zaměřené na informace o problematice užívání návykových látek, postoje mladých lidí k tomuto tématu, problematiku partnerských vztahů atd.

Selektivní primární prevence

Program včasné intervence pro ohrožené třídní kolektivy žáků 5. - 9. ročníků základních škol. Jedná se o kontinuální cílený program, který zahrnuje 3 - 5 setkání se třídou v intervalech 2 - 3 týdnů. Cílem programu je ve spolupráci se školou napomáhat ke zkvalitnění vztahů mezi žáky ve třídě, kteří jsou z důvodu přítomnosti v rizikovém třídním kolektivu ohroženi vznikem šikany, experimentováním s návykovými látkami a dalšími formami rizikového chování.

Indikovaná primární prevence

Program včasné intervence pro rizikové děti a dospívající. V rámci programu nabízíme poradenský servis pro děti, rodiče a pedagogy. Obrátit se na nás mohou v případě problematického postavení dítěte ve třídě, problematických vztahů s vrstevníky a poruch chování (krádeže, záškoláctví, experimentování s návykovými látkami, lhaní atd.).

Vzdělávací aktivity

Vzdělávání probíhá formou dlouhodobých kurzů nebo jednorázových seminářů. Jsou určeny pedagogům, rodičům, realizátorům programů primární prevence a studentům VŠ a VOŠ.

Výzkumný projekt Evaluace komunitního programu primární prevence

Výzkumná pětiletá studie je zaměřena na hodnocení efektivity (dopadu) dlouhodobého programu všeobecné primární prevence. Výsledky studie budou známy v roce 2008.

Vývoj programu v roce 2007

Všeobecná primární prevence

- realizace nového projektu s cílem sjednotit definice výkonů v oblasti primární prevence a připravit databázi pro sběr dat
- analýza vývoje spolupráce lektorů se třídami v rámci všeobecné primární prevence
- doporučení účasti pedagogů na programech v šestých třídách
- pracovní skupiny k metodice programu
- implementace kreditního vzdělávacího systému pro lektory primární prevence
- absolvování certifikačního procesu v rámci programu všeobecné primární prevence
- naplnění kapacity programu

- zapojení pedagogů do programu selektivní primární prevence
- absolvování certifikačního procesu v rámci programu selektivní primární prevence
- posílení služby v návaznosti na programy všeobecné primární prevence a selektivní primární prevence
- absolvování certifikačního procesu v rámci programu indikované primární prevence
- proběhla závěrečná část projektu tzv. retest v 9. třídách

Personální zabezpečení

Mgr. Milan Černý – vedoucí programu (úvazek 1,0)

Mgr. Kateřina Schmidová – koordinátor programů selektivní primární prevence (úvazek 0,8)

Radka Šmejkalová – koordinátor programů všeobecné primární prevence (úvazek 1,0)

Mgr. Alena Petriščová – koordinátor programů všeobecné primární prevence (úvazek 0,4)

Jakub Dvořák – lektor programů selektivní primární prevence (úvazek 0,4)

Externí lektori programů všeobecné primární prevence - 50 osob.

Supervize případová a supervize týmu: PhDr. Alena Paloušová

Supervize lektorů všeobecné primární prevence: PhDr. Martin Hajný



Program selektivní primární prevence

Statistiky služeb Centra primární prevence za rok 2007

Typ výkonu	Název výkonu ¹	Počet výkonů ²	Počet klientů ³	Počet ostatních osob ⁴	Počet dětí ⁵	Kontakty ⁶	Celkový čas ⁷	Člověko hodiny ⁸
Všeobecná primární prevence	blok primární prevence	480	289	0	7225	11 730	1 440	2 880
	interaktivní seminář	15	15	0	274	274	45	45
Selektivní primární prevence	blok primární prevence	87	30	36	720	1809	174,00	348,00
	konzultace	108	0	39	36	66	74,30	104,00
	telefonická konzultace	27	0	23	2	27	0,10	0,25
Celkem		717	334	98	8 257	13 906	1733,4	3377,25
Indikovaná primární prevence	rodinná konzultace	37	15	31	---	45	37,15	37,15
	telefonická konzultace	43	3	38	---	43	12,4	12,4
Celkem		80	15	38	---	88	49,55	49,55
Typ výkonu	Název výkonu ¹	Počet výkonů ²	Počet klientů ³	Počet ostatních osob ⁴	Počet dětí ⁵	Kontakty ⁶	Celkový čas ⁷	Člověko hodiny ⁸
Informační servis	poskytnutí informace prostřednictvím telefonu	90	80	10	---	121	6,92	4,06
	poskytnutí informace osobně	10	9	0	---	10	0,5	0,5
	poskytnutí informace prostřednictvím internetu	56	51	0	---	240	4,21	4,21
Celkem		156	140	10	---	371	11,63	8,77
Typ výkonu	Název výkonu	Počet výkonů	Počet oslovených osob	Experti	---	Kontakty ⁶	Celkový čas ⁷	Člověko hodiny ⁸
Edukativní aktivity	konzultace	49	36	4	---	49	28,40	40,10
	vzdělávací kurz	4	57	6	---	69	54,00	94,00
	vzdělávací seminář	7	134	7	---	143	31,00	50,00
	přednáška	5	7	3	---	10	8,45	6,45
	hospitace	13	13	3	---	14	30,15	30,15
	intervize	4	32	4	---	16	5,15	10,30
	supervize	8	28	1	---	28	16,30	7,30
	pracovní skupina	12	43	7	---	152	23,15	46,30
Celkem		102	350	35	---	481	196,6	284,6

¹Výkon je definován v Seznamu definic a výkonů pro oblast primární prevence

²Počet výkonů – je počet výkonů vykonaných na klientovi nebo v jeho prospěch s ostatními osobami /například třídním učitelem, rodičem, školním metodikem prevence atd./

³Počet klientů – jsou klienti, na kterých je realizován výkon, v tomto případě za klienta je považována třída

⁴Jsou osoby, které se podílí na řešení klientovy situace /třídní učitel, školní metodik prevence, rodič atd./

⁵Počet oslovených osob v rámci programu, tj. dětí zúčastněných na programu, pedagogů atd.

⁶Kontakty – jedná se o kontakt s osobami v rámci realizace výkonu, v rámci jednoho výkonu probíhá s každou osobou jeden kontakt

⁷Celkový čas přímé práce realizované na programu

⁸Přímá práce realizovaná experty při realizaci programu /pokud výkon trvá 1 hodinu a účastní se ho dvě osoby jedná se o 2 člověko hodiny/

Centrum poradenství pro mládež a rodiny

Poslání

Posláním Centra poradenství pro mládež a rodiny je poskytovat ambulantní poradenské, terapeutické a sociální služby dětem, mladistvým, dospívajícím a jejich rodinám, které se nacházejí v obtížných či rizikových životních situacích, včetně ohrožení důsledky užívání nealkoholových drog.

Cíle

Obecným cílem ambulantních služeb Centra poradenství pro mládež a rodiny je zaměřit péči na širokou škálu klientů a poskytnout jim takové služby, které jsou v souladu se standardy odborné způsobilosti poskytované péče v ambulantních zařízeních. Konkrétně je cílem programu:

- realizovat ambulantní terapeutickou a poradenskou péči pro:
 - jedince i rodiny v náročných životních situacích
 - uživatele návykových látek, jejich rodiny a blízké
- vycházet z individuálních potřeb uživatelů služeb
- podpořit vlastní úzdravné mechanismy jedince a rodinného systému
- ve snaze o komplexní péči využívat všech dostupných nástrojů a prostředků s ohledem na potřeby uživatelů služeb
- podílet se na organizaci vzdělávacích aktivit pro odbornou veřejnost
- minimalizovat zdravotní a sociální rizika vyplývající z rizikového způsobu chování klienta
- klienta-uživatele drog motivovat k realizaci změny chování, životního stylu, bez níž by v budoucnu nebyla možná jeho abstinence
- odpovídajícími metodami prevence relapsu snižovat u aktuálně abstinujících klientů rizika relapsu a podporovat dlouhodobou abstinenci
- poskytovat uživatelům drog a jejich rodinám podporu při pozitivních změnách v životě jednotlivce i při pozitivních změnách v rámci celého rodinného systému
- rodičům a blízkým uživatelů drog poskytnout základní poradenství a podporu pro zvládnání obtížné situace
- klientům v substituční léčbě buprenorfinem poskytnout intenzivní psychosociální péči podporující jejich stabilizaci, případně abstinenci

Poskytované služby

Ambulantní poradenské a terapeutické služby pro uživatele návykových látek a jejich blízké

Individuální poradenství – terapie; služby prvního kontaktu; krizová intervence; anonymní jednorázové poradenské služby; předléčebný a motivační kontakt; zprostředkování léčby; Substituční program Subutexem – psychosociální složka; následná péče, doléčování; rodinná terapie a poradenství; poradenské služby pro rodiče a blízké uživatelů návykových látek a experimentátorů.

Ambulantní poradenské a terapeutické služby pro rodiny a jednotlivce v obtížné životní situaci

Rodinná terapie a poradenství; poradenské služby pro rodiče a blízké dětí a mladistvých v rizikových životních situacích; poradenství a terapie pro jednotlivce v náročných životních situacích; krizová intervence; kariérové poradenství; psychodiagnostika.

Vzdělávání pro pracovníky pomáhajících profesí

Kurz rodinného poradenství

Kazuistické semináře ORT „O rodinné terapii“

Otevřené mezioborové semináře

Informační a poradenský servis po telefonu a internetu

Informační a poradenský servis po telefonu a internetu probíhá každý pracovní den dle stanovených provozních hodin.

Telefonická linka: 233 355 459 nebo 777 161 138

Informační servis a web poradna: www.prevcentrum.cz

Vývoj programu v roce 2007

V roce 2007 zůstaly zachovány stávající služby dle struktury ambulantního programu při rozšíření nabídky nedrogovým klientům. Byly realizovány aktivity směřující k zefektivnění spolupráce s dalšími odbornými zařízeními v síti služeb. Vzhledem k podfinancování služeb došlo ke snížení počtu úvazků v týmu.

Snížení počtu osob, výkonů a kontaktů

V průběhu roku 2007 jsme zaznamenali určitý pokles počtu osob, kontaktů i výkonů oproti roku 2006 (viz statistické údaje), zejména v oblasti rodinné případové práce, což bylo dáno personálním oslabením týmu (dlouhodobá nemoc psychologa, odchod 2 kolegyň na MD – oslabení týmu o 1,4 úvazku), v individuální případové práci pak výrazným poklesem nepřímé sociální práce při zefektivnění komunikace s externí lékařkou. Oproti roku 2005 zůstává počet osob, kontaktů i výkonů podstatně vyšší. Celkově se služby poskytované Centrem poradenství pro mládež a rodiny jeví jako poměrně stabilní.

Rozšíření nabídky individuálního poradenství/terapie

V roce 2007 jsme začali nabízet a propagovat službu individuálního poradenství/terapie pro nedrogové klienty v obtížných životních situacích. Součástí nabídky je i možnost kariérového poradenství a psychodiagnostiky.

Rozvoj služeb v rámci substitučního programu Subutexem – psychosociální složka

Psychosociální komponenta substitučního programu Subutexem v Centru poradenství pro mládež a rodiny plní svou roli především v případech psychické a sociální stabilizace klientů, snižování zdravotních a sociálních rizik, navázání terapeutického kontaktu, který umožní další rozvoj a upevnění chování klienta. Doplnkem programu je projekt podporovaného zaměstnávání RESTART 2006 (viz dále). V roce 2007 jsme se zaměřili na další rozvoj programu a zvýšení kvality poskytovaných služeb při celkovém zjednodušení služeb s důrazem na case management:

- udržení intenzivní spolupráce se zdravotnickými zařízeními
- pravidelné ordinační hodiny praktické lékařky – zdravotní poradenství
- koncepční změny programu, revize stávající struktury – důraz na sociální práci a case management v 1. fázi
- ukončení provozu léčebné skupiny pro stabilizované klienty na nízkých dávkách Subutexu
- zahájení skupinové sociální práce (tzv. porady s klienty) v 1. fázi
- změny v náplni skupiny 2. fáze, pův. motivační skupiny

Podpora vzdělávacích aktivit

Cílem vzdělávacích aktivit realizovaných Centrem poradenství pro mládež a rodiny je podpora mezioborového vzdělání a spolupráce v oblasti drogové problematiky. V průběhu roku 2007 se podařilo naplňovat všechny stanovené cíle v této oblasti:

- uskutečnit III. ročník Kurzu rodinného poradenství pro drogové pracovníky v období únor-říjen 2007
- připravit IV. ročník Kurzu rodinného poradenství pro drogové pracovníky s termínem zahájení v září 2008
- provozovat nový cyklus kasuistických a balintovských seminářů ORT (únor-prosinec 2007), naplánovat další běh ORT 2008
- spolupracovat s ostatními programy o.s. Prev-Centrum na přípravě a realizaci otevřených mezioborových seminářů
- umožnit zájemcům z řad pomáhajících profesí a studentů VŠ odborné stáže v Centru poradenství pro mládež a rodiny v rámci rodinné případové práce a v rámci Substitučního programu Subutexem

Mimoto byl realizován celodenní workshop pro pracovníky substitučních programů Subutexem, který navázal na náš příspěvek na AT konferenci 2007.

Informační a poradenský servis po telefonu a internetu

V průběhu roku 2007 byly již plně v provozu nové webové stránky obohacené oproti předchozím o další informace pro širokou veřejnost.

Priority programu pro rok 2008

- udržet kvalitu a rozsah poskytovaných služeb
- ustálit v praxi nové koncepční změny psychosociální složky substitučního programu Subutexem – case management, sociální práce, udržovací modul
- rozšířit služby individuálního poradenství o práci s neuživateli v rámci včasné prevence sociálně patologických jevů
- revidovat operační manuál, připravit se na certifikační řízení na podzim 2008
- prezentovat práci Centra poradenství pro mládež a rodiny na odborných fórech a konferencích atp.

Personální zabezpečení

Mgr. Ondřej Počarovský – vedoucí programu (do října 2007), poradce/terapeut; úvazek 1,0
 Mgr. et. MgA. Markéta Čermáková – poradce/terapeut, vedoucí programu (od října 2007); úvazek 1

Mgr. Alexandra Roubalová - poradce/terapeut; úvazek 0,7

Zuzana Hašková DiS. – sociální pracovnice; úvazek 0,5

Mgr. Štěpán Smolík - poradce/terapeut; úvazek 0,8

Mgr. Barbora Václavková – poradce/terapeut; úvazek 1 (do ledna 2007)

Externí spolupracovníci: MUDr. Zuzana Škodová, Martin Větrovec

Supervize rodinné terapie: PhDr. Alena Paloušová

Supervize individuálního a skupinového poradenství MUDr. Richard Zajíc.

Supervize týmu: PhDr. Marie Henková



10. výročí založení o.s. Prev-Centrum, 28.11.2007

Statistika programu v roce 2007 – srovnání s rokem 2005 a 2006

Služba		2005	2006	2007
Individuální poradenství/terapie	Počet osob	122	215	211
	Počet výkonů	1 153	2 369	2 125
Rodinné poradenství/terapie	Počet osob	271	332	241
	Počet výkonů	782	1 104	842
Motivační skupina/Skupina (od října 2007)	Počet osob	39	65	55
	Počet výkonů	48	49	47
Léčebná skupina	Počet osob	---	7	27
	Počet výkonů	---	8	17
Porada s klienty – motivační skupina 1. fáze (od října 2007)	Počet osob	---	---	3
	Počet výkonů	---	---	1
Rodičovská skupina	Počet osob	3	---	---
	Počet výkonů	4	---	---
Celkový počet realizovaných výkonů poradenství/terapie		1 987	3 530	3 032
Počet neproběhlých konzultací*)		397	634	509
Sociální práce	Počet osob	214	178	144
	Počet výkonů	1 366	1 758	560
Internet pro klienty	Počet osob	---	---	10
	Počet výkonů	---	---	25
Web poradenství	Počet výkonů	113	140	226
Tel. poradenství	Počet výkonů	474	925	838
Zdravotní ošetření	Počet osob	16	96	105
	Počet výkonů	36	485	715
Celkový počet osob		362	494	414
Celkový počet kontaktů		1 508	3 164	3 146

POZN. V průběhu roku 2007 došlo ke změnám výkaznictví prostřednictvím databáze Free Base. Uvedená data odpovídají časovým dotacím nové, aktuální verze Free Base.

*) **Neproběhlé konzultace:** jedná se o počet domluvených konzultací, na které klient nedorazil bez předchozí omluvy či s omluvou až v den domluvené konzultace. Z našeho pohledu se jedná o aspekt práce v ambulantních zařízeních, který nelze opomenout. V případě, že klient na konzultaci bez omluvy nedorazí, musí pracovník Centra poradenství pro mládež a rodiny

provést několik výkonů v rámci nepřímé práce, navíc je blokována jeho kapacita. Významnou položkou jsou výkony především v rámci psychosociální složky substitučního programu Subutexem, jedná se především o:

- Zaznamenání neproběhlé konzultace do dokumentace klienta včetně záznamu do výkaznictví programu
- Revize záznamu v kreditovém hodnocení klientů substitučního programu
- Reflexe vývoje spolupráce klienta v programu a případná revize léčebného plánu

Projekt Podporované zaměstnávání pro klienty v substitučním programu Subutexem - RESTART 2006

Cíle programu

Program RESTART 2006 - Podporované zaměstnávání pro klienty Substitučního programu Subutexem (dále jen RESTART 2006) vychází z nového, komplexního, přístupu ke klientům v substituční léčbě, který mimo stávající praktikované metody zdůrazňuje též potřebu sociální integrace klientů, včetně jejich uplatnění na pracovním trhu.

Cílem programu je pomáhat klientům, kteří jsou ohroženi sociální exkluzí z více důvodů (závislost, nízký věk, zdravotní problémy, dlouhodobá nezaměstnanost, výkon trestu, nízká kvalifikace), získat a udržet si zaměstnání na otevřeném trhu práce, tím zvyšovat efektivitu substituční léčby a napomáhat resocializaci klientů.

Program je koncipován pro klienty substitučního programu Subutexem v Centru poradenství pro mládež a rodiny o.s. Prev-Centrum i jiných pražských zařízení.

Poskytované služby

- vstupní kontakt s klientem,
- sociální práce a poradenství,
- pracovně – právní poradenství,
- kariérové poradenství a psychodiagnostika,
- individuální poradenství,
- zprostředkování rekvalifikačních kurzů a dalšího vzdělávání,
- pomoc při hledání zaměstnání, podpora na pracovišti, spolupráce se zaměstnavatelem,
- internet pro klienty,
- koordinace pomoci ze strany rodiny a dalších návazných služeb,
- lékařské konzultace,
- telefonické poradenství,
- web poradenství,
- skupinová práce.

Vývoj programu RESTART 2006 v roce 2007

- Větší počet klientů (2:1) projevil zájem o netransparentní formu podpory – tj. o nalezení a udržení zaměstnání bez zveřejnění drogové minulosti klienta
- Potřeba komplexní přípravy klientů na integraci na otevřený trh práce (kombinace - vzdělávání, pracovní trénink, case management)
- Přibývající počet klientů se zájmem o vzdělávací a rekvalifikační kurzy před vstupem na otevřený trh práce
- Zvyšující se počet klientů se zájmem o kvalifikovaná pracovní místa / klesající počet klientů se zájmem o nekvalifikované práce
- Zvyšující se nároky klientů na finanční ohodnocení v zaměstnání

Celkem využívalo služeb programu RESTART 2006 v roce 2007 **35 klientů**. Z toho 11 klientů nastoupilo do zaměstnání a 5 klientů programu absolvovalo rekvalifikační, či vzdělávací kurz.

Záměry programu RESTART 2006 pro rok 2008

- Postupná integrace programu RESTART do substitučního programu s důrazem na case management - individuální plán, jednou z oblastí je práce a vzdělávání
- Intenzivnější podpora klienta v programu – nejen zaměstnávání, ale i vzdělávání
- Nová služba PRACOVNÍ TRÉNINK – pro nízkokvalifikované klienty bez praxe

Personální zabezpečení

Kmenový tým zajišťující služby: Mgr. Ondřej Počarovský, Mgr. et. MgA. Markéta Čermáková, Zuzana Hašková DiS., Mgr. Alexandra Roubalová, Mgr. Zuzana Kujová, Mgr. Tereza Houšková, Mgr. Veronika Šindelářová

Supervize: MUDr. Richard Zajíc

Partnery projektu jsou MUDr. Zuzana Škodová a MUDr. Vratislav Řehák.



Otevřený mezioborový seminář o zkušenostech ze zahraničních stáží ze dne 13.11.2007



Projekt je spolufinancován Evropským sociálním fondem, státním rozpočtem ČR a rozpočtem hlavního města Prahy

Centrum komunitních aktivit

Poslání

Posláním Centra komunitních aktivit je doprovázet děti a mládež v období dospívání, nabízet podporu a pomoc v obtížných životních situacích, předcházet selhání a usilovat o pozitivní změnu v jejich životě.

Cíle

- vyhledávat a kontaktovat znevýhodněné nebo ohrožené jedince či skupiny dětí a mládeže
- aktivizovat k smysluplnému trávení volného času a poskytovat k tomu podmínky
- podporovat sociální začlenění do skupin vrstevníků i do společnosti
- předcházet, snižovat a omezovat rizika dopadu sociálně nežádoucích jevů a rizikového chování
- podporovat při zvládnání obtížných životních událostí
- poskytovat nezbytnou psychickou, fyzickou, právní a sociální ochranu
- zvýšit orientaci obyvatel Prahy 6 ve službách psychosociální sítě poskytovaných v této lokalitě

Poskytované služby

Nízkoprahový klub Suterén nabízí dětem a mladým lidem starším 12ti let bezpečný prostor pro trávení volného času a zároveň pomoc a podporu při zvládnání obtížných životních událostí. Nabídku klubu doplňují zátěžové programy v přírodě a jednodenní mimoklubové aktivity. Klub je otevřen čtyři dny, od července 2007 tři dny v týdnu od 15,00 do 19,00 hodin.

Terénní práce s mládeží se zaměřuje na vyhledávání a kontaktování ohrožených jedinců či skupin dětí a mládeže v lokalitě Břevnov a Petřiny, předcházení a snižování rizik sociálně nežádoucích jevů a poskytování pomoci při zvládnání obtížných životních událostí. Provoz terénní práce je v pondělí a středu od 15,00 do 19,00 hodin.

Webové stránky www.kmen.info nabízejí online databázi volnočasových a zájmových aktivit v Praze 6, online databázi služeb psychosociální sítě, odkazy na kulturní zařízení a další organizace působící v Praze 6. Na základě pravidelného mapování služeb je poskytováno osobní, telefonické a internetové poradenství pro občany Prahy 6.

Kulturní a jednorázové akce jsou určeny nejen mladým lidem navštěvujícím nízkoprahový klub, ale i široké veřejnosti, jejich cílem je prezentace našich služeb. Mezi pravidelné akce patří výstavy, filmové večery a koncerty mladých hudebních skupin. Dlouhodobou tradici má akce Zahrada pořádaná k zakončení školního roku a závěrečný ceremoniál dobrodružné hry Permoník.

Vývoj programu v roce 2007

Nízkoprahový klub Suterén

- omezení provozní doby klubu ze čtyř na tři dny v týdnu z důvodu nedostatečného přidělení finančních prostředků a snížení počtu pracovních úvazků z 3,9 na 3,2 (červenec)
- nárůst průměrného věku klientů klubu (17,1 roku)
- realizace pěti vícedenních zátěžových programů v přírodě a tří jednodenních mimoklubových akcí
- získání osvědčení kvality poskytovaných služeb České asociace streetwork (do roku 2010)

- zařízení se stalo skupinovým členem České asociace streetwork
- zapojení Centra komunitních aktivit do Komunitního plánování sociálních služeb v Praze 6 (účast v řídicí skupině a pracovní skupiny pro rodiny, děti a mládež)

Terénní sociální práce

- monitoring lokality, vyhledávání a kontaktování klientů
- nárůst počtu kontaktů/provozních dnů/poskytnutých služeb
- zachování jednoho provozního dne terénu v zimním období

Webové stránky www.kmen.info

- mapování a síťování služeb v Praze 6
- aktualizace databáze sociální sítě a databáze volnočasových aktivit

Kulturní a jednorázové akce

- realizace tří výstav zahájených vernisáží (únor, duben, listopad)
- hiphopový koncert začínajících hudebních skupin (březen)
- výměnný bazar oblečení (duben)
- oslava konce školního roku – akce „Zahrada“ (červen)
- spolupráce na akcích komunitního programu Zdravá Šestka - Ladronka 2007 (září), „Křišťálový kámen“ hry Permoník (říjen)
- festival dokumentárních filmů Člověka v tísní „Karneval rozmanitosti“ (říjen)
- „Retro 1997 – 2007“ – oslava 10. výročí založení o.s. Prev-Centrum (listopad)

Priority programu pro rok 2008

- provoz nové multifunkční místnosti nízkoprahového klubu (domovská skupina, zkušebna, promítání filmů)
- prezentace klubu na základních školách – rozšíření cílové skupiny o mladší klienty
- uzavření dohod o poskytování služby se všemi uživateli
- rozšíření terénní práce – příprava terénního zázemí
- revize operačního manuálu – příprava na inspekce kvality sociálních služeb

Statistika programu v roce 2007

Nízkoprahový klub Suterén	počet provozních dnů	177
	počet klientů	273
	počet kontaktů	4154
	první kontakt	103
	situační intervence	3920
	informační servis	536
	poradenství	170
	případová práce	167
	sociální asistence (doprovod)	4
	krizová intervence	6
	samospráva	129
	skupinová práce (klubový parlament)	313
	doučování	49
	práce s blízkými osobami klienta	27
	kontakt s institucemi ve prospěch klienta	25
Terénní práce s mládeží	počet provozních dnů	50
	počet kontaktů	832
	první kontakt	109
	situační intervence	581
	informační servis	34

	poradenství	14
	případová práce	2
	kontakt s institucemi ve prospěch klienta	3
	práce s blízkými osobami klienta	4
Výjezdové programy	počet akcí/dnů	5/18
	počet kontaktů	150
Mimoklubové aktivity	počet akcí	3
	počet kontaktů	23
Webové stránky www.kmen.info	počet návštěv	6223
	počet návštěvníků	5193
Informační servis	počet kontaktů (mapování služeb)	269
	počet kontaktů (využití služby)	2211
Kulturní akce	vernisaže výstav	3/65
	koncerty	1/44
	bazárek	1/25
	Karneval rozmanitosti	2/25
Jednorázové akce	Zahrada	45
	Týden Zdravé Šestky – Ladronka 2007	350
	Permoník – Křišťálový kámen	160

Personální zabezpečení

Mgr. Regina Babická – vedoucí programu, úvazek 1,0

Mgr. Kateřina Ošancová – sociální a kontaktní pracovníce, úvazek 1,0

Mgr. Stanislav Kunc – terénní a kontaktní pracovník, úvazek 0,8

Lucie Voláková, DiS. – terénní pracovníce, úvazek 0,4

Eliška Večerková – kontaktní pracovníce, úvazek 0,5 (do září 2007)

Mgr. Filip Štys – kontaktní pracovník, úvazek 0,2 (do června 2007)

Supervize: PaedDr. Michael Chytrý, PhDr. Jan Šikl



Koncert Inside Kru v klubu Suterén březen 2007

Odborná činnost a vzdělávání

V roce 2007 se pracovníci o.s. Prev-Centrum podíleli na revizi standardů odborné způsobilosti pro programy primární prevence ve spolupráci s MŠMT.

Pracovníci Centra primární prevence připravili a uvedli v praxi koncepční změny v oblasti vzdělávání lektorů primární prevence a zároveň vypracovali revizi koncepce a operačního manuálu tak, aby bylo pracoviště připraveno k certifikaci programů primární prevence.

Centrum komunitních aktivit bylo personálně posíleno plně kvalifikovaným odborným personálem, a mohlo tak rozvíjet služby a koncepci programu především v rámci nového projektu terénní sociální práce a výjezdových programů pro klienty nízkoprahového klubu.

I v roce 2007 úspěšně pokračovala spolupráce o.s. Prev-Centrum s projektem Zdravá 6, který je realizován při ÚMČ Praha 6.

Pracovníci o.s. Prev-Centrum se podílejí na procesu komunitního plánování v rámci Prahy 6.

Vzdělávání odborné veřejnosti

V roce 2007 proběhl již šestý ročník cyklu Otevřených mezioborových seminářů zaměřených na problematiku prevence a léčby drogových závislostí, prevenci v komunitě, komunitní a sociální práci, poradenství a psychoterapii.

Iniciovali jsme pokračování seminářů *O rodinné terapii*, které probíhají formou kazuistických seminářů a Balintovských skupin.

Připravili jsme další, v pořadí třetí, roční Kurz rodinného poradenství pro drogové pracovníky (akreditace SOFT pro malé programy).

Vzdělávání pracovníků sdružení

Pracovníci sdružení absolvují vzdělávací aktivity na základě individuálních vzdělávacích plánů aktualizovaných vždy na přelomu roku. Pracovní týmy jsou pravidelně supervidovány odbornou supervizí externí a mimoto probíhá pravidelná supervize interní.

Výcviky pracovníků: systemická rodinná terapie psychosomatických poruch, SUR dynamická hlubinně orientovaná skupinová a komunitní psychoterapie, gestalt terapie, krizová intervence, systemická terapie, PCA a další.

Členství v organizacích

Prev-Centrum je členem A.N.O. – asociace nestátních organizací zabývajících se prevencí a léčbou drogových závislostí, přičemž Centrum primární prevence je zakládajícím členem Sekce primární prevence A.N.O. Centrum komunitních aktivit je členem České asociace streetwork (ČAS). Jednotliví pracovníci sdružení jsou členy dalších odborných společností (Společnost pro návykové nemoci ČLS JEP, Sekce harm reduction A.N.O., SOFT – Society of Family Therapy).

Vzdělávací aktivity v roce 2007 - srovnání s rokem 2006

Aktivita		2006	2007
Kurz rodinného poradenství	Počet osob	18	19
	Hodinová dotace	122	122
Cyklus kazuistických a balintovských seminářů ORT	Počet osob	12	9
	Hodinová dotace	12	12
Otevřené mezioborové semináře	Počet osob	221	214
	Hodinová dotace	20	14
Odborné stáže	Počet osob	6	7
	Hodinová dotace	148	67,5
Celkový počet osob		257	249
Celková hodinová dotace		302	215,5

Poděkování

Za o.s. Prev-Centrum děkujeme poskytovatelům dotací, grantů, dárcům a sponzorům.

Závěrem děkujeme všem, kteří naši práci v roce 2007 podpořili finančně, materiálně, odborně nebo tím, že nám přáli a drželi palce.

Richard Axell
o.s. B-SIDE
Counsel Koutná & Slušná v.o.s.
Divadlo v Dlouhé
Evropský sociální fond
Hlavní město Praha, odbor fondů EU, program JPD3
Hlavní město Praha – Krajské oddělení protidrogové prevence
Hlavní město Praha - Odbor krizového řízení – prevence kriminality
Hlavní město Praha - OMT
Hlavní město Praha - Sociální odbor
Hollywood Classic Entertainment
Petr Hořák
Inside Kru
Městská část Praha 1
Městská část Praha 2
Městská část Praha 6 – Odbor školství
Městská část Praha 6 - Zdravá 6
Ministerstvo práce a sociálních věcí ČR
Ministerstvo školství, mládeže a tělovýchovy ČR
Nadace O2
Program Nadace České spořitelny a Nadace Open Society Fund Praha proti drogám
Program VPOHO organizovaný Nadací rozvoje občanské společnosti a Nadací Vodafone
Česká republika
Rada vlády pro koordinaci protidrogové politiky Úřadu vlády ČR
Radio 1
Sbírkový projekt Pomozte dětem organizovaný Nadací rozvoje občanské společnosti a ČT



Zvláštní poděkování

Děkujeme všem našim pracovníkům a spolupracovníkům za velmi dobrou práci.

V roce 2007 naše služby pomáhali zajišťovat a podíleli se na činnosti:

Babická Regina, Čermáková Markéta, Černý Milan, Dvořák Jakub, Hašková Zuzana, Houšková Tereza, Kujová Zuzana, Kunc Stanislav, Ošancová Kateřina, Perglerová Klára, Petrišcová Alena, Počarovský Ondřej, Příbylová Ivana, Roubalová Alexandra, Schmidová Kateřina, Smolík Štěpán, Šindelářová Veronika, Šmejkalová Radka, Škodová Zuzana, Štys Filip, Václavková Barbora, Večerková Eliška, Voláková Lucie.

Lektoři zajišťující programy primární prevence

Blažková Petra, Butková Michala, Čermák Martin, Deutschová Olga, Dvořák Jakub, Dvořáková Žaneta, Fingerová Markéta, Fišerová Kateřina, Forštová Kateřina, Francová Kateřina, Havlíčková Lucie, Hlaváčková Martina, Holadová Klára, Homolová Pavlína, Horyna Jan, Hubínková Markéta, Hynek Ondřej, Jablečnicková Olga, Janatová Eva, Jiránková Helena, Jurystová Lucie, Kadlecová Eva, Kalužiková Miroslava, Kaňová Jitka, Karhanová Jitka, Kasiková Marie, Klímová Petra, Knapová Jana, Kohoutová Lucie, Komžáková Petra, Kouřilová Lenka, Králová Monika, Královič Petr, Kurincová Taťána, Kušniráková Tereza, Kychlerová Zuzana, Lysá Tereza, Malíková Michaela, Martinková Hana, Mašek Jakub, Matějková Jitka, Mohoritová Nela, Mrázková Alena, Myšková Lucie, Nekulová Daniela, Nemeškalová Adéla, Nevoralová Monika, Pavlíková Katerina, Petrišcová Alena, Radovnická Gabriela, Řezáčová Jana, Simonová Lucie, Sládková Petra, Slunečková Tereza, Smejkalová Lenka, Svobodová Ivana, Škodová Jana, Šmejkalová Radka, Tlamicha Miroslav, Urbanová Radka, Vilímová Zuzana, Vinterová Martina, Vobořilová Marcela, Vágnerová Jana, Weigl Jaroslav, Zákora Cyril, Zemanová Vanda, Žemličková Gabriela, Žertová Zuzana

Poděkování za spolupráci patří organizacím a jednotlivcům

Addaction, A.N.O. – Asociace nestátních organizací zabývajících se prevencí a léčbou drogových závislostí, Petra Altmannová, Auritus Tábor, Karel Balcar, Centrum adiktologie, Counsel Koutná & Slušná v.o.s., Česká asociace streetwork, Český helsinský výbor, Člověk v tísni, . Dana Dobiášová, Dolanská Makovská Pavla, Kateřina Fidrhelová, Freeself – Jan Šalomoun, Martin Hajný, Olga Himmelsbergerová, Vladislav Chvála, Michael Chytrý, Nina Janyšková, K.A.L.T. a.s., Evžen Klouček, Sylva Kolářová, Laura Krekulová, Aleš Kuda, Marie Kyznarová, Laxus, o.s., Martenková Pavlína, Jakub Minařík, Michal Miovský, Ludmila Nosková, Alena Paloušová, Pedagogicko psychologická poradna Praha 6, Pekařství Farský – Novák, Klára Perglerová, Lukáš Pollert, Prázdňinová škola Lipnice, Progress2Work, Tomáš Procházka RAFO, Vít Rozehnal, Michal Řádek, Vratislav Řehák, Dana Šedivá, Jan Šikl, Zuzana Škodová, školní metodici prevence Prahy 6, školní metodici prevence Prahy 2, Ivona Šmahlíková, Hana Šneiderová, Ludmila Trapková, Martin Větrovec, Hana Vojtěchová, Richard Zajíc, Cyril Zákora, Martina Zaorálková, Verslavingszorg Nord Nederland, Actium

Finanční zpráva

Zpracováno v souladu s vyhláškou č. 504/2002 Sb.		VÝKAZ ZISKU A ZTRÁTY			
		k 31.12.2007 (v celých Kč)			
		Název účetní jednotky Prev-Centrum			
		občanské sdružení Meziškolská 1120/2 169 00 Praha 6			
Číslo účtu	Název ukazatele	Číslo řádku	Činnosti		
			hlavní 5	hospodářská 6	7
A. NÁKLADY					
I. Spotřebované nákupy celkem			412 934	0 0	412 934
501	Spotřeba materiálu	1	372 349	0 0	372 349
502	Spotřeba energie	2	40 585	0 0	40 585
503	Spotřeba ostatních neskladovatelných dodávek	3	0	0 0	0
504	Prodané zboží	4	0	0 0	0
II. Služby celkem			3 173 858	0 0	3 173 858
511	Opravy a udržování	5	80 109	0 0	80 109
512	Cestovné	6	266 630	0 0	266 630
513	Náklady na reprezentaci	7	43 729	0 0	43 729
518	Ostatní služby	8	2 783 390	0 0	2 783 390
III. Osobní náklady celkem			6 359 280	0 0	6 359 280
521	Mzdové náklady	9	4 955 284	0 0	4 955 284
524	Zákonné sociální pojištění	10	1 029 311	0 0	1 029 311
525	Ostatní sociální pojištění	11	356 307	0 0	356 307
527	Zákonné sociální náklady	12	18 378	0 0	18 378
528	Ostatní sociální náklady	13	0	0 0	0
IV. Daně a poplatky celkem			6 730	0 0	6 730
531	Daň silniční	14	0	0 0	0
532	Daň z nemovitostí	15	0	0 0	0
538	Ostatní daně a poplatky	16	6 730	0 0	6 730
V. Ostatní náklady celkem			18 987	0 0	18 987
541	Smluvní pokuty a úroky z prodlení	17	0	0 0	0
542	Ostatní pokuty a penále	18	0	0 0	0
543	Odpis nedobytné pohledávky	19	0	0 0	0
544	Úroky	20	341	0 0	341
545	Kurové ztráty	21	8 017	0 0	8 017
546	Dary	22	0	0 0	0
548	Manka a škody	23	0	0 0	0
549	Jiné ostatní náklady	24	10 629	0 0	10 629
VI. Odpisy, prodaný majetek, tvorba rezerv a opravných položek celkem			197 990	0 0	197 990
551	Odpisy dlouhodobého nehmotného a hmotného majetku, odpis darovaného - proto pohyb na vlastním jmění	25	197 990	0 0	197 990
552	Zůstatková cena prodaného dlouhodobého nehmotného a hmotného majetku	26	0	0 0	0
553	Prodané cenné papíry a podíly	27	0	0 0	0
554	Prodaný materiál	28	0	0 0	0
556	Tvorba rezerv	29	0	0 0	0
559	Tvorba opravných položek	30	0	0 0	0
VII. Poskytnuté příspěvky celkem			0	0 0	0
581	Poskytnuté příspěvky zúčtované mezi organizačními složkami	31	0	0 0	0
582	Poskytnuté členské příspěvky	32	0	0 0	0
VIII. Daň z příjmů celkem celkem			0	0 0	0
595	Dodatečné odvody daně z příjmů	33	0	0 0	0
Účtová třída 5 celkem (řádek 1 až 33)			10 169 779	0 0	10 169 779

Číslo účtu	Název ukazatele	Číslo řádku	Činnosti			
			hlavní	hospodářská		celkem
			5	6	7	8
B. VÝNOSY						
I. Tržby za vlastní výkony a za zboží celkem			1 054 540	0	0	1 054 540
601	Tržby za vlastní výroby	1	0	0	0	0
602	Tržby z prodeje služeb	2	1 054 540	0	0	1 054 540
604	Tržby za prodané zboží	3	0	0	0	0
II. Změna stavu vnitroorganizačních zásob celkem			0	0	0	0
611	Změna stavu zásob nedokončené výroby	4	0	0	0	0
612	Změna stavu zásob polotovarů	5	0	0	0	0
613	Změna stavu zásob výrobků	6	0	0	0	0
614	Změna stavu zvířat	7	0	0	0	0
III. Aktivace celkem			0	0	0	0
621	Aktivace materiálu a zboží	8	0	0	0	0
622	Aktivace vnitroorganizačních služeb	9	0	0	0	0
623	Aktivace dlouhodobého nehmotného majetku	10	0	0	0	0
624	Aktivace dlouhodobého hmotného majetku	11	0	0	0	0
IV. Ostatní výnosy celkem			247 096	0	0	247 096
641	Smluvní pokuty a úroky z prodlení	12	0	0	0	0
642	Ostatní pokuty a penále	13	0	0	0	0
643	Platby za odepsané pohledávky	14	0	0	0	0
644	Úroky	15	16 539	0	0	16 539
645	Kursovne zisky	16	409	0	0	409
648	Zúčtování fondů, pohyb vlastního jmění	17	197 990	0	0	197 990
649	Jiné ostatní výnosy	18	32 158	0	0	32 158
V. Tržby z prodeje majetku, zúčtování rezerv a opravných položek celkem			0	0	0	0
652	Tržby z prodeje dlouhodobého nehmotného a hmotného majetku	19	0	0	0	0
653	Tržby z prodeje cenných papírů a podílů	20	0	0	0	0
654	Tržby z prodeje materiálu	21	0	0	0	0
655	Výnosy z krátkodobého finančního majetku	22	0	0	0	0
656	Zúčtování rezerv	23	0	0	0	0
657	Výnosy z dlouhodobého finančního majetku	24	0	0	0	0
659	Zúčtování opravných položek	25	0	0	0	0
VI. Přijaté příspěvky celkem			185 000	0	0	185 000
681	Přijaté příspěvky zúčtované mezi organizačními složkami	26	0	0	0	0
684	Přijaté příspěvky (dary)	27	185 000	0	0	185 000
684	Přijaté členské příspěvky	28	0	0	0	0
VII. Provozní dotace celkem			8 685 062	0	0	8 685 062
691	Provozní dotace	29	8 685 062	0	0	8 685 062
Účtová třída 6 celkem (řádek 1 až 29)			10 171 698	0	0	10 171 698
C. VÝSLEDEK HOSPODAŘENÍ PŘED ZDANĚNÍM						
591	Daň z příjmů	65	0	0	0	0
D. VÝSLEDEK HOSPODAŘENÍ PO ZDANĚNÍ			1 919	0	0	1 919

Zpracováno v souladu s vyhláškou č. 504/2002 Sb.		ROZVAHA (BALANCE)				
		k 31.12.2007 (v celých Kč)		Název účetní jednotky		
				Prev-Centrum, občanské sdružení		
		IČO 67364012		Meziškolská 1120/2 Praha 6		
AKTIVA		Číslo řádku	Stav k prvnímu dni účetního období	Stav k poslednímu dni účetního období		
a		b	1	2		
A.	Dlouhodobý majetek ř. 09 + 20 + 28 - 40	1	187 990	0		
I.	Nehmotné výsledky výzkumu a vývoje (012)	2	0	0		
Dlouhodobý nehmotný majetek	Software (013)	3	465 268	510 914		
	Ocenitelná práva (014)	4	0	0		
	Drobný dlouhodobý nehmotný majetek (018)	5	0	0		
	Ostatní dlouhodobý nehmotný majetek (019)	6	185 000	185 000		
	Nedokončený dlouhodobý nehmotný majetek (041)	7	0	0		
	Poskytnuté zálohy na dlouhodobý nehmotný majetek (051)	8	0	0	0	
	Součet ř. 2 až 8	9	650 268	695 914		
II.	Pozemky (031)	10	0	0		
Dlouhodobý hmotný majetek	Umělecká díla, předměty a sbírky (032)	11	0	0		
	Stavby (021)	12	0	0		
	Samostatné movité věci a soubory movitých věcí (022)	13	0	0		
	Pěstitelské celky trvalých porostů (025)	14	0	0		
	Základní stádo a tažná zvířata (026)	15	0	0		
	Drobný dlouhodobý hmotný majetek (028)	16	1 668 329	1 641 388		
	Ostatní dlouhodobý hmotný majetek (029)	17	0	0		
	Nedokončený dlouhodobý hmotný majetek (042)	18	0	0		
	Poskytnuté zálohy na dlouhodobý hmotný majetek (052)	19	0	0	0	
	Součet ř. 10 až 19	20	1 668 329	1 641 388		
III.	Podíly v ovládaných a řízených osobách (061)	21	0	0		
Dlouhodobý finanční majetek	Podíly v osobách pod podstatným vlivem (062)	22	0	0		
	Dluhové cenné papíry držené do splatnosti (063)	23	0	0		
	Půjčky organizačním složkám (066)	24	0	0		
	Ostatní dlouhodobé půjčky (067)	25	0	0		
	Ostatní dlouhodobý finanční majetek (069)	26	0	0	0	
	Požizovaný dlouhodobý finanční majetek (043)	27	0	0	0	
	Součet ř. 21 až 27	28	0	0		
IV.	Oprávky k nehmotným výsledkům výzkumu a vývoje (072)	29	0	0		
Oprávky k dlouhodobému majetku	Oprávky k softwaru (073)	30	465 268	510 914		
	Oprávky k ocenitelným právům (074)	31	0	0		
	Oprávky k drobnému dlouhodobému nehmotnému majetku (078)	32	0	0		
	Oprávky k ostatnímu dlouhodobému nehmotnému majetku (079)	33	0	185 000		
	Oprávky k stavbám (081)	34	0	0		
	Oprávky k samostatným movitým věcem a souborům movitých věcí (082)	35	0	0		
	Oprávky k pěstitelským celkům trvalých porostů (085)	36	0	0		
	Oprávky k základnímu stádu a tažným zvířatům (086)	37	0	0		
	Oprávky k drobnému dlouhodobému hmotnému majetku (088)	38	1 665 339	1 641 388		
	Oprávky k ostatnímu dlouhodobému hmotnému majetku (089)	39	0	0	0	
	Součet ř. 29 až 39	40	2 130 607	2 337 302		
B.	Krátkodobý majetek ř. 51 + 71 + 80 + 84	41	2 846 840	2 503 772		
I.	Materiál na skladě (112)	42	0	0		
Zásoby	Materiál na cestě (119)	43	0	0		
	Nedokončená výroba (121)	44	0	0		
	Polotovary vlastní výroby (122)	45	0	0		
	Výrobky (123)	46	0	0		
	Zvířata (124)	47	0	0	0	

	Zboží na skladě a v prodejnách	(132)	48	0	0
	Zboží na cestě	(139)	49	0	0
	Poskytnuté zálohy na zásoby	(314)	50	0	0
	Součet ř. 42 až 50		51	0	0
II. Pohledávky	Odebíratelé	(311)	52	21 800	32 000
	Směnky k inkasu	(312)	53	0	0
	Pohledávky za eskontované cenné papíry	(313)	54	0	0
	Poskytnuté provozní zálohy	(314-ř.50)	55	151 950	231 285
	Ostatní pohledávky	(315)	56	0	0
	Pohledávky za zaměstnanci	(335)	57	0	0
	Pohledávky za institucemi sociálního zabezpečení a veřejného zdravotního pojištění	(336)	58	0	0
	Daň z příjmů	(341)	59	0	0
	Ostatní přímé daně	(342)	60	0	0
	Daň z přidané hodnoty	(343)	61	0	0
	Ostatní daně a poplatky	(345)	62	0	0
	Nároky na dotace a ostatní zúčtování se st.rozpočtem	(346)	63	0	0
	Nároky na dotace a ostatní zúčtování s rozpočtem ÚSC	(348)	64	0	0
II. Pohledávky	Pohledávky za účastníky sdružení	(358)	65	0	0
	Pohledávky z pevných termínových operací	(373)	66	0	0
	Pohledávky z emitovaných dluhopisů	(375)	67	0	0
	Jiné pohledávky	(378)	68	0	0
	Dohadné účty aktivní	(388)	69	0	0
	Opravná položka k pohledávkám	(391)	70	0	0
	Součet ř. 52 až 69 minus 70		71	173 750	263 285
III. Krátkodobý finanční majetek	Pokladna	(211)	72	12 937	31 154
	Ceniny	(213)	73	0	0
	Bankovní účty	(221)	74	2 550 354	2 119 646
	Majetkové cenné papíry k obchodování	(251)	75	0	0
	Dluhové cenné papíry k obchodování	(253)	76	0	0
	Ostatní cenné papíry	(256)	77	0	0
	Požizovaný krátkodobý finanční majetek	(259)	78	0	0
	Peníze na cestě	(+/-261)	79	0	0
	Součet ř. 72 až 79		80	2 563 291	2 150 800
IV. Jiná aktiva celkem	Náklady příštích období	(381)	81	106 799	89 687
	Příjmy příštích období	(385)	82	3 000	0
	Kursově rozdíly aktivní	(386)	83	0	0
	Součet ř. 81 až 83		84	109 799	89 687
ÚHRN AKTIV		ř. 1+41	85	3 034 830	2 503 772

PASIVA		Číslo řádku	Stav k prvnímu dni účetního období	Stav k poslednímu dni účetního období
c		d	3	4
A.	Vlastní zdroje č.87 + 91	84	716 127	520 056
1.	Vlastní jmění (901)	85	197 990	0
Jmění	Fondy (911)	86	0	0
	Oceňovací rozdíly z přecenění majetku a závazků (921)	87	0	
	Součet ř. 85 až 87	88	197 990	0
2.	Účet výsledku hospodaření (+/-963)	89	X	1 919
Výsledek hospodaření	Výsledek hospodaření ve schvalovacím řízení (+/-931)	90	244 805	X
	Nerozdělený zisk, neuhrazená ztráta min. let (+/-932)	91	273 332	518 137
	Součet ř. 89 až 91	92	518 137	520 056
B.	Cizí zdroje ř.94 + 102 + 126 + 130	93	2 328 703	1 983 716
1.	Rezervy (941)	94	0	0
2.	Dlouhodobé bankovní úvěry (953)	95	0	0
Dlouhodobé závazky	Emitované dluhopisy (953)	96	0	0
	Závazky z pronájmu (954)	97	0	0
	Přijaté dlouhodobé zálohy (955)	98	0	0
	Dlouhodobé směnky k úhradě (958)	99	0	0
	Dohadné účty pasivní (389)	100	0	0
	Ostatní dlouhodobé závazky (959)	101	0	0
	Součet ř. 94 až 101	102	0	0
3.	Dodavatelé (321)	103	43 900	117 028
Krátkodobé závazky	Směnky k úhradě (322)	104	0	0
	Přijaté zálohy (324)	105	1 295 737	902 409
	Ostatní závazky (325)	106	0	0
	Zaměstnanci (331)	107	342 972	439 973
	Ostatní závazky vůči zaměstnancům (333)	108	0	0
	Závazky ze sociálního zabezpečení a zdr.pojištění (336)	109	160 270	164 443
	Daň z příjmů (341)	110	0	0
	Ostatní přímé daně (342)	111	52 591	85 192
	Daň z přidané hodnoty (343)	112	0	0
	Ostatní daně a poplatky (345)	113	0	0
	Závazky ze vztahu ke státnímu rozpočtu (346)	114	0	0
	Závazky ze vztahu k rozp.orgánů uzem.sam.celků (348)	115	0	0
	Závazky z upsaných nespl.cenných papírů a vkladů (367)	116	0	0
	Závazky k účastníkům sdružení (368)	117	0	0
	Závazky z pevných termínových operací (373)	118	0	0
	Jiné závazky (379)	119	0	0
	Krátkodobé bankovní úvěry (231)	120	0	0
	Eskontní úvěry (232)	121	0	0
	Emitované krátkodobé dluhopisy (241)	122	0	0
	Vlastní dluhopisy (255)	123	0	0
Dohadné účty pasivní (389)	124	145 950	229 650	
Ostatní krátkodobé finanční výpomoci (379)	125	0	0	
	Součet ř.103 až 125	126	2 041 420	1 938 695
5.	Výdaje příštích období (383)	127	0	5 021
Jiná pasiva	Výnosy příštích období (384)	128	287 283	40 000
	Kurové rozdíly pasivní (387)	129	0	0
	Součet ř. 127 až 129	130	287 283	45 021
	ÚHRN PASIV ř.84 + 93	131	3 044 830	2 503 772

Přehled příjmů a výdajů jednotlivých programů za rok 2007

Program	Příjmy	Výdaje
Centrum primární prevence		
Rada vlády pro koordinaci protidrogové politiky	1,068.000	1,068.000
Magistrát hl. města Prahy	600.000	600.000
Ministerstvo školství, mládeže a tělovýchovy	505.000	505.000
ÚMČ Praha 6 (projekt Zdravá 6)	490.000	491.142
ÚMČ Praha 2	208.000	208.000
Výzkum	68.483	68.483
Příjmy ze služeb	297.899	297.899
Celkem	3,237.382	3,238.524
Centrum poradenství pro mládež a rodiny		
Přiděleno od MHMP	1,030.000	1,030.000
Přiděleno od RV KPP	814.000	814.000
Přiděleno od MPSV	337.000	337.000
Přiděleno ÚMČ Praha 1	100.000	100.000
Přiděleno od MČ Praha 6	50.000	50.000
Nadace Open Society Fund	38.089	38.089
Příjmy ze služeb	31.200	31.200
Celkem	2,400.289	2,400.289
Kurz rodinného poradenství		
Přiděleno od MHMP	50.000	50.000
Nadace Open Society Fund/Nadace České spořitelny	100.000	100.000
Příjmy ze služeb	98.600	94.877
Celkem	248.600	244.877
RESTART 2006 – Podporované zaměstnávání pro klienty v substitučním programu Subutexem		
Přiděleno z prostředků ESF, státního rozpočtu a magistrátu hl.m.Prahy, program JPD3	2,294.421,75	2,295.079,61
Celkem	2,294.421,75	2,295.079,61
Centrum komunitních aktivit		
Přiděleno od MPSV	698.000	698.000
Přiděleno od ÚMČ Praha 6 (projekt Zdravá 6)	219.000	219.000
Přiděleno od MHMP Sociální odbor	202.000	202.000
NROS VPOHO Vodafone	141.025	141.025
Přiděleno od MHMP prevence kriminality	100.000	100.000
Přiděleno od ÚMČ Praha 6 (odbor školství)	90.000	90.000
NROS Pomozte Dětem!	90.000	90.000
Přiděleno od MHMP OMT	85.000	85.000
Nadace O2	50.000	50.000
Celkem	1, 675.025	1,675.025

Výrok auditora

Úvodní odstavec – identifikace ověřovaných informací:

Provedli jsme prověrku přiložené účetní závěrky (rozvah a výkaz zisku a ztráty) účetní jednotky Prev-centra, občanského sdružení k 31. 12. 2007 .

Úvodní odstavec – definování odpovědnosti vedení účetní jednotky a odpovědnosti auditora

Statutární orgán účetní jednotky je odpovědný za účetnictví a sestavení účetní závěrky. Za sestavení účetní závěrky je odpovědné vedení účetní jednotky. Naší úlohou je vydat zprávu k této účetní závěrce na základě provedené prověrky.

Provedený audit nic nemění na této odpovědnosti statutárního orgánu.

Auditor je přesvědčen, že provedený audit poskytuje přiměřený podklad pro vyjádření názoru, který je dále obsažen ve výroku k účetní závěrce.

Popis rozsahu a způsobu ověření:

Prověrku jsme provedli v souladu s mezinárodním standardem pro prověrky. Tento standard požaduje, aby byla prověrka naplánována a provedena tak, abychom získali střední úroveň jistoty, že účetní závěrka neobsahuje významné nesprávnosti. Prověrka je omezena především na dotazování pracovníků společnosti a na analytické postupy provedené ve vztahu k účetním údajům, a prověrka proto poskytuje nižší stupeň jistoty než audit. Audit jsme neprováděli, a proto nevyjadřujeme výrok auditora.

Stanovisko auditora - bez výhrad:

Při naší prověrce jsme si nepovšimli ničeho, co by nás vedlo k domněnce, že přiložená účetní závěrka neposkytuje věrný a poctivý obraz aktiv, závazků účetní jednotku Prev-centrum, občanské sdružení k 31. prosinci 2007 v souladu se zákonem o účetnictví a dle Českých účetních standardů .

Datum zprávy:

V Praze 2008-06-16

Podpis auditora:

.....
ing. Josef Růžička, MBA

auditor
jednatel

Obchodní jméno, sídlo a číslo oprávnění auditora:

Ing. Josef Růžička, s.r.o., číslo osvědčení 339

Jméno, příjmení, číslo dekretu auditora:

Ing. Josef Růžička, číslo osvědčení 1562



Orgány sdružení

Správní rada

Mgr. Barbora Václavková, Mgr. Hana Vojtěchová, Mgr. Regina Babická, Mgr. Ondřej Počarovský,
Mgr. Alexandra Roubalová

Předseda správní rady

Mgr. Barbora Václavková

Ředitel

Mgr. Ondřej Počarovský

Kontrolní komise

Mgr. Petr Elis, Bc. Cyril Zákora, Vít Rozehnal

Odborná rada

PhDr. Dana Dobiášová, PaedDr. Michael Chytrý, PhDr. Martin Hajný

Kontaktní údaje

o.s. Prev-Centrum

Sídlo: Meziškolská 1120/2, 169 00 Praha 6

Tel/fax: 233 355 459

e-mail: info@prevcentrum.cz

www.prevcentrum.cz

Statutární zástupce: Mgr. Milan Černý, předseda správní rady do 20.2.2008, Mgr. Barbora Václavková od 20.2.2008

Registrace stanov: II/S-OVS/1-34010/97-R

IČ: 67364012 **DIČ:** CZ67364012

Bankovní spojení: ČSOB Bělohorská 95, Praha 6

Číslo účtu: 127202283/0300

Programy a pracoviště o.s. Prev-Centrum

Centrum primární prevence

vedoucí programu: Mgr. Slávka Škvareková

Meziškolská 1120/2

169 00 Praha 6

Tel.: 242 498 335

Fax: 233 355 459

GSM: 776 619 505

e-mail: cpp@prevcentrum.cz,

www.prevcentrum.cz

www.evaluaceppp.cz

Centrum poradenství pro mládež a rodiny

Vedoucí programu: Mgr. Alexandra Roubalová

Meziškolská 1120/2

169 00 Praha 6

Tel/fax: 233 355 459

GSM: 777 161 138

e-mail: poradna@prevcentrum.cz

www.prevcentrum.cz

RESTART 2006 Podporované zaměstnávání

Vedoucí programu: Mgr. Tereza Houšková

Meziškolská 1120/2

169 00 Praha 6

Tel.: 233 355 459

GSM: 775 161 105

www.re-start.cz

zamestnavani@prevcentrum.cz

Centrum komunitních aktivit

Vedoucí programu: Mgr. Stanislav Kunc

Meziškolská 1120/2

169 00 Praha 6

Tel.: 242 498 334

Fax: 233 355 459

GSM: 777 161 133

e-mail: cka@kmen.info

www.kmen.info