

**VÝROČNÍ
ZPRÁVA
ZA ROK 2015**



VÝROČNÍ ZPRÁVA ZA ROK 2015

V roce 2016 jako účelovou publikaci vydalo
Prev-Centrum, z. ú.
Meziškolská 1120/2
169 00 Praha 6
office@prevcentrum.cz
facebook.com/Prev-Centrum

Vydání první
Náklad 250 ks

Foto — Zuzana Havlíňová
Grafický design — Jan Václav

Neprodejné

Základním posláním ústavu je prevence rizikového chování u dětí a poskytování psychosociální pomoci osobám ohroženým závislostmi, dalšími formami rizikového chování a duševních onemocnění.



Úvodní slovo

„Co by tomu řekli, pane Steigermark, dnes je den smíření, kdybychom si odpustili, co jsme si udělali, a žili nadále v přátelství? Heleďte, já jim přeju od srdce co i oni mi přejou..”

„No prosím, Kohn, už zase začínaj..“

ŽIDOVSKÁ ANEKDOTA



Vážení čtenáři,
rok 2015 se stal jakýmsi pomyslným milníkem v naší organizaci. Podařilo se nám transformovat organizaci na zapsaný ústav, proces zdánlivě jednoduchý a administrativní nesl s sebou, myslím, i nečekané symbolické roviny a administrativní překážky. Symbolika změny se projevuje již svou podstatou a legislativním ukotvením organizace jako ústavu, a to v pozitivním smyslu slova a v podobě nových výzev a energie do práce. Administrativní překážky nás překvapily absurdními, nečekanými chybami na straně úřadů, kdy se opravné procesy těchto chyb způsobených úředníky neúměrně dlouho protahovaly. Transformace tak trvala o mnoho déle, než je běžné... Zpětným pohledem nic nového v našich končinách, ale smířit se s tím nemůžeme.

V roce 2015 jsme úspěšně absolvovali certifikaci odborné způsobilosti RV KPP pro program Prev-Centrum, z.ú., Ambulantní léčba. Prožívali jsme změny v týmu v Ambulantní léčbě, změny pozitivní a související s mateřstvím několika kolegyně a změny související s nově příchozími kolegyněmi. V kontextu s odchody několika pracovníků na mateřské dovolené a příchody nových pracovníků jsme byli v programu Ambulantní léčba vystaveni nárokům udržet stabilitu programu, což se nakonec povedlo, dokonce jsme zaznamenali vyšší počet klientů v programu ve srovnání s předchozím rokem.

V Programech primární prevence se dařilo plnit závazky vyplývající ze spolupráce se školami MČ Prahy 6 a MČ Prahy 14. Jsme hrdí na to, že můžeme poskytovat komplexní služby primární prevence rizikového chování téměř všem školám těchto městských částí. Zároveň si velmi vážíme spolupráce s ostatními školami z jiných městských částí nebo mimopražských škol. V roce 2015 jsme zahájili již osmý běh Vzdělávacího kurzu primární prevence užívání návykových látek a dalších forem rizikového chování. V Programech primární prevence jsme získali certifikát odborné způsobilosti v oblasti indikované primární prevence na pět let. Posílili jsme lektorský tým a navázali spolupráci s dalšími základ-

ními i středními školami. Celkový počet všech typů škol, s nimiž jsme spolupracovali v loňském roce se vyšplhal na číslo 40. Tým Programů primární prevence se aktivně účastní konferencí, vzdělávacích akcí a různých odborných setkání, je dlouhodobě stabilní a v průběhu let dosáhl vysokého stupně profesionality.

V Nizkoprahových službách jsme v roce 2015 poprvé realizovali příměstský tábor za finanční podpory společnosti KPMG a vzhledem k úspěšnosti a zpětným vazbám dětí chceme tábor uskutečnit i v dalším roce. V Nizkoprahových službách dochází k velmi úzké spolupráci s kurátory pro mládež a SPOD MČ Praha 6, ale i dalších městských částí. To se projevuje především v podobě případových konferencí a společném vedení klientských případů, častěji se do spolupráce zapojují rodiče. Dochází k trendu, kdy klient nedochází pouze sám do nizkoprahového klubu, ale je také indikováno systematické poradenství s rodinou nebo další služby. V minulém roce jsme zaznamenali nárůst poptávky po službách výchovné, vzdělávací a aktivizační činnosti, na konci školního roku se nám osvědčily speciální programy s dětmi zaměřené na problematiku rizikového chování o prázdninách.

V krátkém, sumarizujícím a v mnohém zjednodušujícím ohlédnutí za minulým rokem neuvádím celý záběr poskytovaných služeb a událostí včetně jejich vývoje a práce s našimi klienty ve všech programech Prev-Centrum, z.ú., uvádím jen to podstatné pro náš „ústavní“ život. Služby, které poskytujeme a práce s klienty, rodiči, školami a všemi dalšími je složitá a mnohdy náročná i vyčerpávající, proto bych rád poděkoval všem kolegyním, kolegům, s nimiž mi bylo potěšením spolupracovat, za jejich zájem a vynikající práci. Přeji všem energii a výdrž do další spolupráce.



MGR. ONDŘEJ POČAROVSKÝ,
ŘEDITEL ÚSTAVU

Programové prohlášení

„Lhostejnost k druhým a lhostejnost k osudu celku je přesně tím, co otevírá dveře zlu.“

VÁCLAV HAVEL

Chceme svou práci předcházet rizikovému chování dětí, pracovat ve prospěch zlepšování kvality života lidí ohrožených drogovou nebo jinou závislostí, přispívat k jejich úzdavě, a také posilovat to, co považujeme za dobré: život, zdraví, svobodu, spravedlnost a pocit bezpečí.

Prev-Centrum, z.ú. je profesionální organizace poskytující certifikované a registrované adiktologické, zdravotní a sociální služby, které jsou vzájemně propojené. Služby mají vlastnosti a charakter systému, který provozuje programy primární prevence rizikového chování, ambulantní léčbu a nízkoprahové služby pro děti a mládež v hlavním městě Praze.

POSLÁNÍ

Základním posláním ústavu je prevence rizikového chování u dětí a poskytování psychosociální pomoci osobám ohroženým závislostmi, dalšími formami rizikového chování a duševních onemocnění.

CÍLE

- Realizovat programy všeobecné, selektivní a indikované primární prevence rizikového chování v souladu se standardy RV KPP a MŠMT.

- Provozovat informační, poradenské, terapeutické služby, adiktologické a sociální služby v souladu se standardy odborné způsobilosti.
- Provozovat nízkoprahové služby pro děti a mládež v souladu se standardy odborné způsobilosti.
- Realizovat vzdělávací aktivity pro odbornou veřejnost v oblasti adiktologie a sociálních služeb.
- Podílet se na výzkumné činnosti v souladu s posláním ústavu.
- Podílet se na tvorbě koncepcí a standardů odborné způsobilosti v souladu s posláním ústavu.
- Podporovat vytváření efektivního systému adiktologických a sociálních služeb v souladu s posláním ústavu.
- Spolupracovat s institucemi a organizacemi návazné péče státního i nestátního sektoru.

ZÁKLADNÍ HODNOTY

Svoboda jednotlivce a celé společnosti, lidský život a zdraví, profesionalita a kvalita služeb, pokora, respekt, pracovitost a zodpovědnost, flexibilita, rovné příležitosti, systémové uvažování.

O nás

—ŘÍZENÍ

Mgr. ONDŘEJ POČAROVSKÝ
ředitel ústavu

—PERSONÁLNÍ ZAJIŠTĚNÍ

Prev-Centrum, z.ú. zaměstnává 18 odborných pracovníků
(na 12,5 úvazku) a 30 lektorů primární prevence na DPP

—ADRESA

Prev-Centrum, z.ú.
Meziškolská 1120/2, 169 00 Praha 6
tel: +420 233 355 459
e-mail: office@prevcentrum.cz
www.prevcentrum.cz

Zapsaný v rejstříku ústavů u Městského soudu v Praze
pod sp.zn. U 232
IČ: 67364012
DIČ: CZ67364012

Bankovní spojení: ČSOB Bělohorská 95, Praha 6
Číslo účtu: 127202283/0300

Prev-Centrum, z.ú. je členem PROADIS, z.s. spolu s WhiteLight I., Laxus, Semiramis, Prevent, Advaita (propojené adiktologické služby).

—SPRÁVNÍ RADA

JAN ŠALOMOUN
předseda správní rady

Mgr. HANA VOJTĚCHOVÁ
VÍT ROZEHNAL

—DOZORČÍ RADA

PaedDr. MARTINA RICHTEROVÁ TĚMÍNOVÁ
předsedkyně dozorčí rady

Mgr. BARBORA VÁCLAVKOVÁ
Mgr. PAVEL PLAČEK

—ODBORNÉ KOLEGIUM

Mgr. ALEXANDRA ROUBALOVÁ
Mgr. PETRA ROTHBARTHOVÁ
Bc. ANNA FRANKOVÁ

Organizační struktura

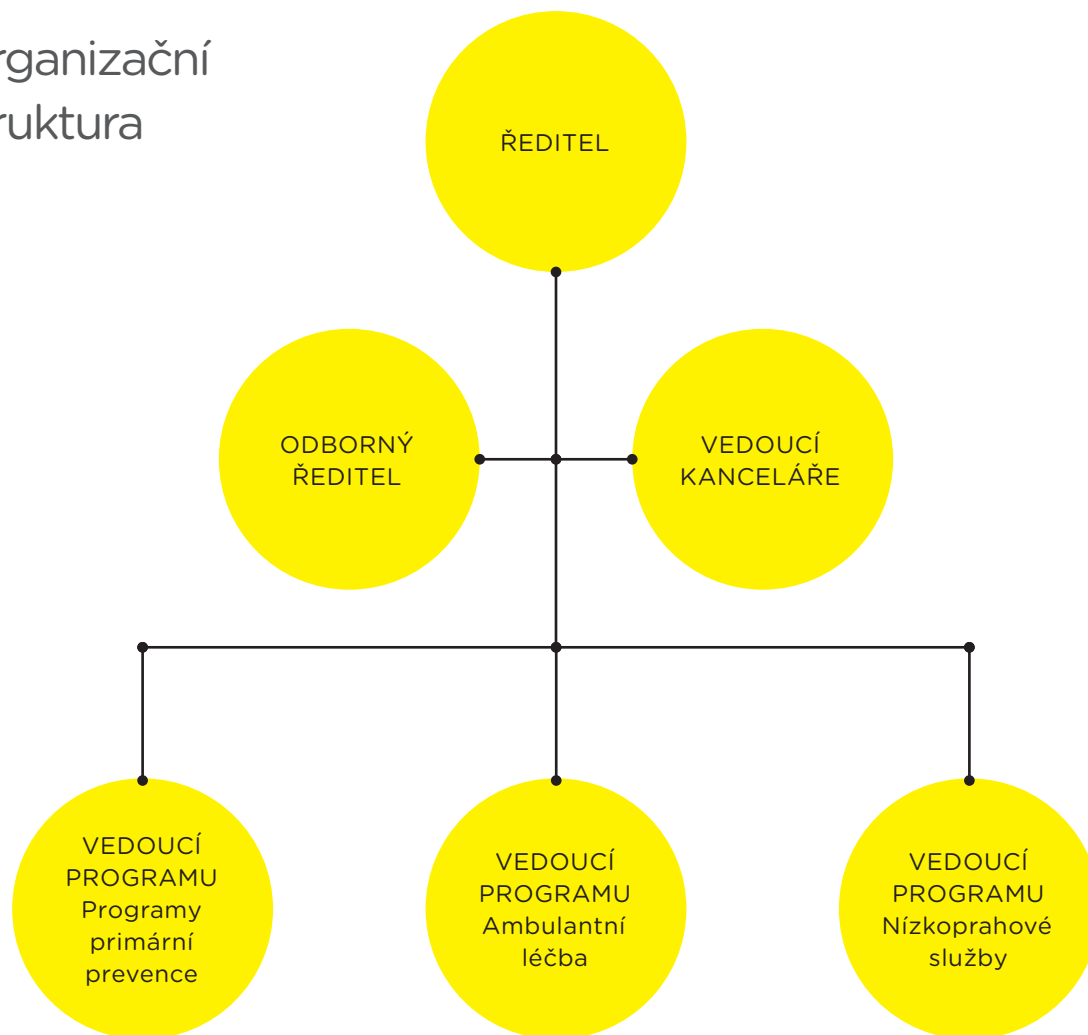
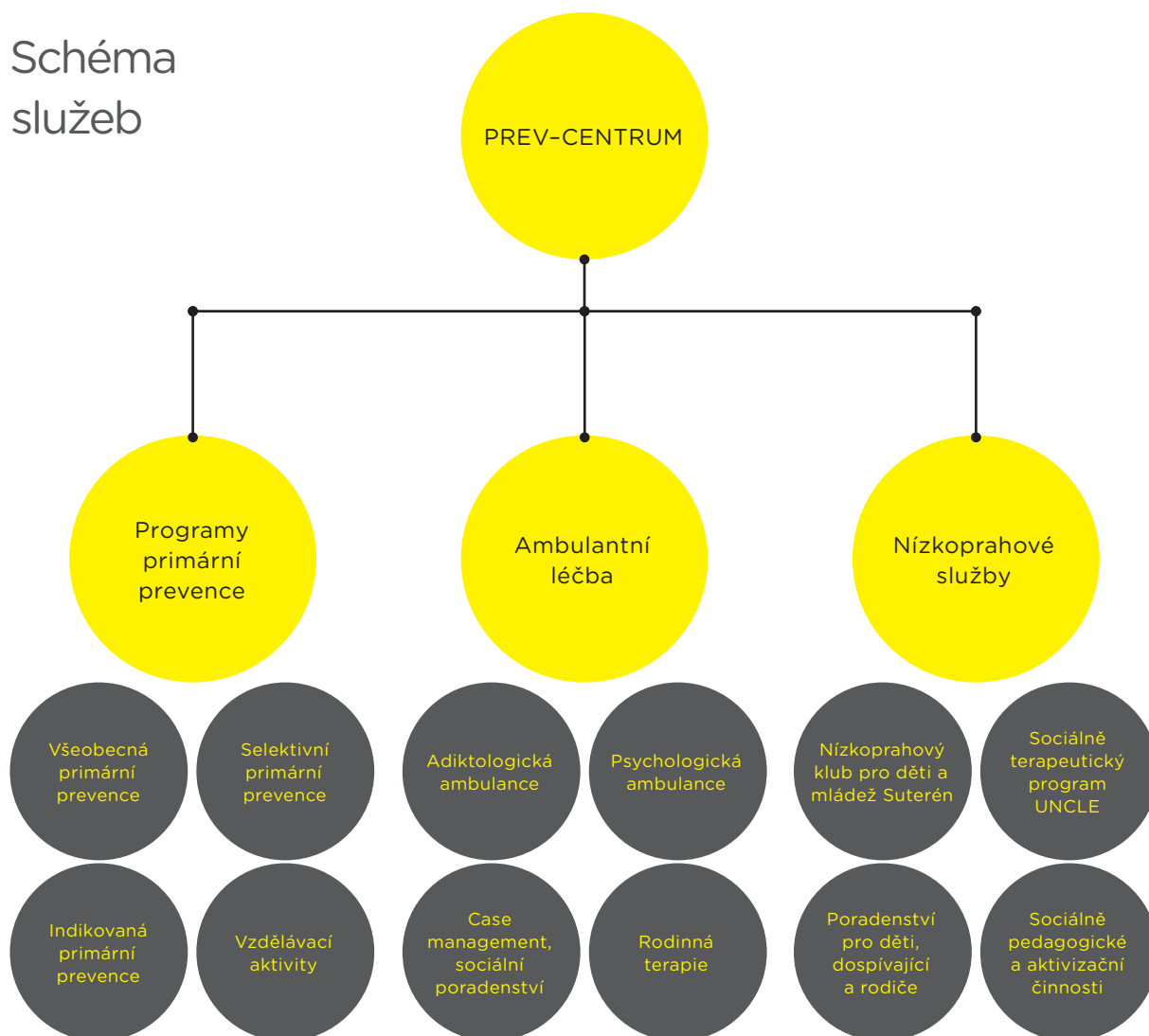


Schéma služeb



Klíčové události v čase

10. 11. 1997

→ Vznik o.s. Prev-Centrum, realizace programů primární prevence v MČ Praha 2. Úzká spolupráce s hygienickou službou Středočeského kraje. Zázemí sdružení v Praze 2 — Nuslích.

1999

→ Vznik samostatného programu ambulantních služeb. Programy primární prevence vznikají jako samostatný program.

2000

→ O. s. Prev-Centrum rozšiřuje programy primární prevence na MČ Praha 6 a další městské části Prahy. Ukončení spolupráce s hygienickou stanicí Středočeského kraje.

13. 12. 2001

→ Oficiální zahájení provozu programů o. s. Prev-Centrum v nových prostorech v Meziškolské 2 v Praze 6.

2002

→ Vznik samostatného programu nízkoprahových služeb, rozvoj nízkoprahového klubu pro děti a mládež.

2003

→ Zahájení výzkumného projektu v oblasti primární prevence, výzkumná longitudinální studie (2002—2007) byla realizována ve spolupráci s Akademií věd ČR na území Prahy 6.

2004

→ Proces ověřování standardů odborné způsobilosti v oblasti primární prevence užívání návykových látek a jiných sociálně nežádoucích jevů pracovníky s RV KPP a MŠMT, programy primární prevence – navržena certifikace odborné způsobilosti, dne 10. 11. 2004.

2005

→ ÚMČ Praha 6 zajistil rekonstrukci suterénních prostor v objektu Meziškolská 1120/2, suterénní prostory jsou strukturovány tak, aby poskytovaly zázemí programům a pracovníkům primární prevence a zároveň nízkoprahovému klubu pro děti a mládež. Certifikace odborné způsobilosti RV KPP pro ambulantní služby.

2006

→ Zahájení realizace projektu „Podporované zaměstnávání klientů v substituční

ním programu Subutexem“ s podtitulem RESTART 2006.

2007

→ Certifikace MŠMT služeb realizovaných v rámci programů primární prevence.

→ Registrace poskytovaných sociálních služeb – podporované zaměstnávání (projekt Restart 2006), ambulantní léčba, nízkoprahové zařízení pro děti a mládež s terénním programem.

Ukončení pětileté výzkumné studie Evaluace komunitního programu primární prevence.

→ Zahájení a realizace projektu Prev-Data, sjednocení definic a výkonů PP a vývoj databáze pro sběr dat v PP. Zahraniční stáže pracovníků projektu podporovaného zaměstnávání.

2008

→ Certifikace odborné způsobilosti RV KPP pro ambulantní služby. O. s. Prev-Centrum se sdružuje v organizaci PROADIS.

2009

→ Zahájení projektu OPPA RESTART — Komplexní program integrace klientů

v substituční léčbě na otevřený trh práce v rámci dotačního programu Praha Adaptabilita (2009—2011).

→ Stáž pracovníků projektu Restart ve Velké Británii a Nizozemí.

→ Realizace projektu Leonardo NAEP, stáž pracovníků v Nizozemí.

2010

→ Pokračování a rozvoj projektu RESTART — Komplexní program integrace klientů v substituční léčbě na otevřený trh práce v rámci dotačního programu Praha Adaptabilita (2009—2011). Změna loga organizace a zavedení nové corporate identity. Úprava názvů provozovaných programů v zájmu snazší orientace ve službách poskytovaných organizací.

2011

→ V červenci byl ukončen projekt OPPI, o. s. Prev-Centrum RESTART.

→ O. s. Prev-Centrum byla udělena registrace nestátního zdravotnického zařízení Magistrátem hlavního města Prahy, adiktologická ambulance. Byly splněny všechny podmínky k provedení registrace stanovené v ustanovení § 9 zákona č. 160/1992 Sb.

→ V listopadu 2011 prošel program ambulantní léčby o.s. Prev-Centrum úspěšně certifikací odborné způsobilosti se závěrem: udělena certifikace odborné způsobilosti na období 4 let.

2012

→ Spuštěn pilotní program UNCLE — tým pro mládež jako socioterapeutický program v rámci nízkoprahových služeb.

→ Otevřen Vzdělávací kurz primární prevence užívání návykových látek a dalších forem rizikového chování určený profesionálům zabývajícím se realizací programů primární prevence.

2013

→ Uzavřena smlouva s VZP. Pilotní certifikace odborné způsobilosti programu ambulantní léčba podle inovovaných standardů.

2014

→ Certifikace Programů primární prevence /všeobecná, selektivní, indikovaná prevence/. Zahájení transformace organizace na z. ú.

→ Spolupráce s PROADIS a A.N.O. na realizaci konference Nové horizonty protidrogové politiky ve středoevropských metropolích.

→ Zahájení spolupráce s MČ Praha 14 v rámci poskytování komplexního programu primární prevence rizikového chování.

2015

→ Dokončení změny právní formy organizace na zapsaný ústav a změna názvu na Prev-Centrum, z.ú. (nová zakládací listina, statut ústavu).

→ Získání certifikátu odborné způsobilosti v oblasti indikované primární prevence na pět let.

→ Zahájení dalšího běhu akreditovaného kurzu „Vzdělávací kurz primární prevence užívání návykových látek a dalších forem rizikového chování“.

→ V rámci služby Nízkoprahové služby uskutečnění historicky prvního běhu letního městského tábora.

→ Realizace třetího ročníku fotografické soutěže s názvem „Prevence šikany a kyberšikany aneb chceme školu jako bezpečné místo“ a uspořádání vernisáže výstavy pro veřejnost.

→ Udělení certifikace odborné způsobilosti programu Prev-Centrum, z.ú., Ambulantní léčba

Programy primární prevence

POČET OSOB	8 868
POČET KONTAKTŮ	18 093
POČET VÝKONŮ	4 708

Služby

VŠEOBECNÁ PREVENCE

- Pro žáky na 1.stupni základních škol
- Pro žáky na 2.stupni základních škol
- Pro studenty gymnázií, středních škol a středních odborných učilišť

SELEKTIVNÍ PRIMÁRNÍ PREVENCE

- Intervenční programy pro žáky od 3. tříd základních škol a studenty středních škol

INDIKOVANÁ PRIMÁRNÍ PREVENCE

- Individuální poradenství pro děti ve věku od 8 do 18 let a jejich rodiče
- Poradenství pro pedagogy, v jejichž třídách se objevují jedinci, kteří vykazují známky rizikového chování

KURZY, SEMINÁŘE A VZDĚLÁVÁNÍ

- Komplexní vzdělávací aktivity určené pedagogům, školním metodikům prevence, lektorům primární prevence a rodičům dětí.

CO SE NÁM PODAŘILO V ROCE 2015

- Připravit projekt všeobecné primární prevence pro žáky na 1. stupni základních škol a rozšířit tak cílovou skupinu.
- Získat certifikaci odborné způsobilosti MŠMT pro poskytování indikované primární prevence na pět let.
- Rozšířit tým externích lektorů a proškolit je v primární prevenci pro 1. a 2. stupeň základních škol a středních škol.
- Zrealizovat osmý běh Vzdělávacího kurzu primární prevence užívání návykových látek a dalších forem rizikového chování (250h).
- Společně s lektorským týmem aktualizovat metodiku a sborník technik programů všeobecné primární pre-

vence a rozšířit je o témata, př. náboženství, spiritualita a sekty.

- Zahájit a zrealizovat třetí ročník fotografické soutěže s názvem „Prevence šikany a kyberšikany aneb chceme školu jako bezpečné místo“.

PLÁNY PRO ROK 2016

- Pokračovat ve spolupráci se Zdravou 6, PROADIS a dalšími poskytovateli služeb.
- Připravit a zrealizovat další ročník Vzdělávacího kurzu primární prevence užívání návykových látek a dalších forem rizikového chování (250h).
- Zahájit programy všeobecné primární prevence na 1. stupni základních škol.
- Rozšířit naše služby o programy zaměřené na prevenci patologického hráčství.
- Pokračovat v metodické podpoře určené pro pedagogy 1. stupně ZŠ, kteří realizují programy primární prevence se svými školními kolektivy.
- Metodicky rozvíjet program indikované primární prevence.
- Rozšířit počet zapojených škol do programů primární prevence.

DOBRÁ PRAXE

Stále více škol využívá komplexní služby primární prevence. Pracujeme tedy se všemi třídními kolektivy v rámci všeobecné primární prevence ve škole. Pro ty kolektivy, které jsou více ohroženy vznikem či rozvojem rizikového chování, realizujeme selektivní prevenci (intervenční programy) a pro vytipované jedince a jejich rodiče individuální poradenství. Tato kombinace služeb se ukazuje jako nejefektivnější z hlediska řešení rizikového chování ve školním prostředí.

Mgr. PETRA ROTHBARTHOVÁ
psychosociální pracovnice, vedoucí programů primární prevence

Bc. MILUŠE STEHLÍKOVÁ
adiktolog, koordinátorka selektivní primární prevence

Mgr. MARIE PAVLÍČKOVÁ BOLINOVÁ
pedagog, koordinátorka všeobecné primární prevence

Ing. PETRA GRABAČOVÁ
pedagog, koordinátorka všeobecné primární prevence

Externí lektori programů všeobecné primární prevence – 30 osob.

Supervize případová a supervize týmu:

PhDr. Alena Paloušová

Supervize lektorů všeobecné primární prevence:

PhDr. Petr Vácha

Komentáře škol

S Prev-Centrem spolupracuje naše škola už několik let a jsme moc spokojeni, pedagogové a hlavně žáci. Ty druhostupňové totiž (jak všichni dobře víme :)) není jednoduché zaujmout a když se i oni ptají, kdy zase lektorky přijdou a „že je to blbý, že přijdete až příští rok“, myslím, že je to veliké ocenění jejich kvalitní práce.

Mgr. Alena Stehlíková, statutární zástupkyně ředitele školy, metodik prevence, ZŠ Meterologická

S Prev-Centrem je spolupráce dlouhodobá, efektivní a příjemná. Bloky jsou připraveny podle potřeb naší školy a na všem se jde s lektorkami domluvit. Ve třídách je vždy pohodová atmosféra, žáky aktivity většinou baví.

Mgr. Jana Šolcová, metodik prevence, Gymnázium na Pražáče

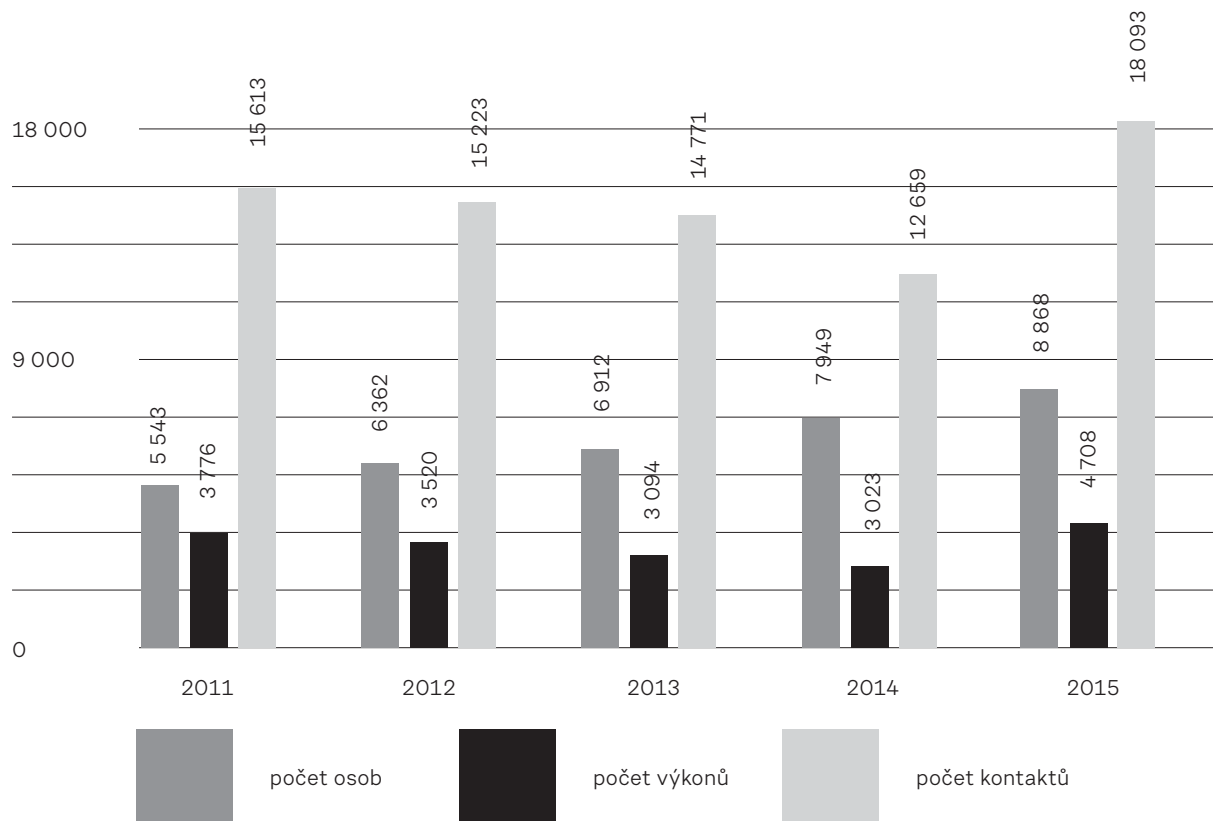
Jako již tradičně i letos naše škola spolupracovala s Prev-Centrem v rámci bloků primární prevence, které jsou určeny pro studenty nižšího gymnázia. Tříhodinových bloků se účastní studenti spolu se svým třídním profesorem. Témata jsou volena učiteli z nabídky lektorek a vždy je možnost blok přizpůsobit aktuální situaci ve třídě na žádost třídního profesora. Studenti i třídní učitelé jsou s vedením bloků, tématy a samotnými lektorkami velmi spokojeni (případná negativa jsou vyřčena a okamžitě řešena, odstraněna), stejně tak vedení školy se těší na budoucí a trvalou spolupráci.

Mgr. Marta Hradcová, metodik prevence, Gymnázium, Praha 10, Voděradská 2



„Když putujete za svým cílem, všimněte si přitom cesty. Cesta nás učí, jak co nejlépe dorazit do cíle, a obohacuje nás, když po ní kráčíme.“ PAULO COELHO

Základní statistické údaje: Programy primární prevence (všeobecná, selektivní, indikovaná primární prevence)



Za 5 let jsme realizovali 76 359 kontaktů, tzn. v průměru 15 272 za jeden rok.
Za 5 let jsme realizovali 17 491 výkonů, tzn. v průměru 3 499 výkonů za jeden rok.

Ambulantní léčba

POČET OSOB	483
POČET KONTAKTŮ	3 142
POČET VÝKONŮ	4 413

Služby

ADIKTOLOGICKÁ AMBULANCE

Program Prev-Centrum, z.ú., Ambulantní léčba poskytuje ambulantní poradenské, terapeutické a sociální služby osobám ohroženým důsledky užívání návykových látek nebo jinými formami rizikového chování, jejich rodinám a nejbližšímu sociálnímu okolí.

PSYCHOLOGICKÁ AMBULANCE

Rodinná terapie a poradenství, poradenské služby pro rodiče a blízké uživatelů návykových látek a dětí a mladistvých v rizikových životních situacích, psychodiagnostika, individuální a skupinová psychoterapie.

VZDĚLÁVÁNÍ PRO PRACOVNÍKY POMÁHAJÍCÍCH PROFESÍ

Kurz rodinného poradenství pro pracovníky pomáhajících profesí.

Otevřené mezioborové semináře.

INFORMAČNÍ A PORADENSKÝ SERVIS PO TELEFONU A INTERNETU

Informační a poradenský servis po telefonu a internetu probíhá každý pracovní den dle stanovených provozních hodin. Telefonická linka: 233 355 459 nebo 777 161 138, Informační servis a web poradna: www.prevcentrum.cz, poradna@prevcentrum.cz.

CO SE NÁM PODAŘILO V ROCE 2015

- Poskytnout služby celkem 483 osobám. Z toho 291 klientům ambulantního programu (primární cílová skupina) a 192 osobám zahrnutým do vzdělávacích aktivit (sekundární cílová skupina).
- Připravit k realizaci IX. běh Kurzu rodinného poradenství pro pracovníky pomáhajících profesí.
- Prohlubovat a zvyšovat odbornost pracovníků ambulantního programu.
- Doplnit pracovní tým o nové kolegyně (zástup za MD).

- Úspěšně absolvovat místní šetření v rámci certifikace odborné způsobilosti Rady vlády pro koordinaci protidrogové politiky.

Ve srovnání s předchozím rokem zůstává téměř stejný celkový počet klientů z primární cílové skupiny, čerpajících služby programu. Mírný nárůst je u rodin, který je způsoben vyšším počtem rodinných příslušníků a blízkých osob identifikovaných klientů. Ve srovnání s předchozím rokem zároveň zůstává stejný počet identifikovaných klientů čerpajících služby ambulantní léčby.

Evidujeme rostoucí zájem ze strany klientů s primární drogou alkohol a ze strany klientů s problematikou patologického hráčství.

PLÁNY PRO ROK 2016

- Udržet kvalitu a rozsah poskytovaných služeb.
- Pracovat na rozvoji poskytovaných služeb zejména směrem k individuálnímu přístupu v rámci psychoterapeutické péče.
- Zahájit a realizovat IX. Ročník Kurzu rodinného poradenství pro pomáhající profese.
- Posílit ambulantní léčbu a prevenci relapsu u osob s dg. patologické hráčství.
- Spolupracovat s ostatními programy Prev-Centrum, z.ú. na přípravě a realizaci Otevřených mezioborových seminářů.

TÝM

Mgr. ALEXANDRA ROUBALOVÁ
psycholog, rodinný terapeut, vedoucí týmu;
(do 04/2015, MD)

Mgr. ONDŘEJ POČAROVSKÝ
adiktolog, zástupce vedoucí týmu, rodinný terapeut

Mgr. VERONIKA ŠINDELÁŘOVÁ
terapeut, poradce

PhDr. ALICA DARGAJOVÁ
psycholog, psychoterapeut

Mgr. XENIE UHOLYEVA
psycholog, psychoterapeut

MÁJA VŘESKÁ
poradce

Mgr. FRANTIŠKA LUKÁČOVÁ
psycholog, psychoterapeut, (do 03/2015, MD)

Mgr. LUCIE KOVANDOVÁ
sociální pracovníce

MUDr. HANA KARBANOVÁ
psychiatr, rodinný poradce

PhDr. PETRA VONDRÁČKOVÁ, PhD.
klinický psycholog, psychoterapeut

Externí spolupracovníci: **MUDr. Zuzana Škodová**
Supervize rodinné terapie: **PhDr. Alena Paloušová**
Supervize individuálního a skupinového poradenství:

PhDr. Martin Hajný
Supervize týmu: **MUDr. Helena Fišerová,**
PhDr. Martin Hajný

DOBRÁ PRAXE

Do programu ambulantní léčby docházejí klienti, kteří mají zájem a motivaci změnit svůj způsob života a postavit se problémům, které jim způsobilo zneužívání návykových látek nebo jiné závislostní chování. Ambulantní léčba probíhá obvykle individuální formou a je šitá na míru klientovi podle jeho obtíží, tzn. že frekvence docházení a délka léčby je u každého klienta odlišná a vyjednává si ji klient na vstupní konzultaci se svým terapeutem. V případě, kdy má klient problémy sociálně-právního charakteru, má možnost paralelně s terapeutickými konzultacemi využít i nabídku sociálního poradenství. Součástí komplexu služeb je i psychiatrické a psychologické vyšetření pro klienty se závažnějšími psychickými problémy. Klíčová je i úzká spolupráce s dalšími zdravotnickými zařízeními (testování na krvi přenosné nemoci, preskripce substituce, somatická vyšetření apod.).

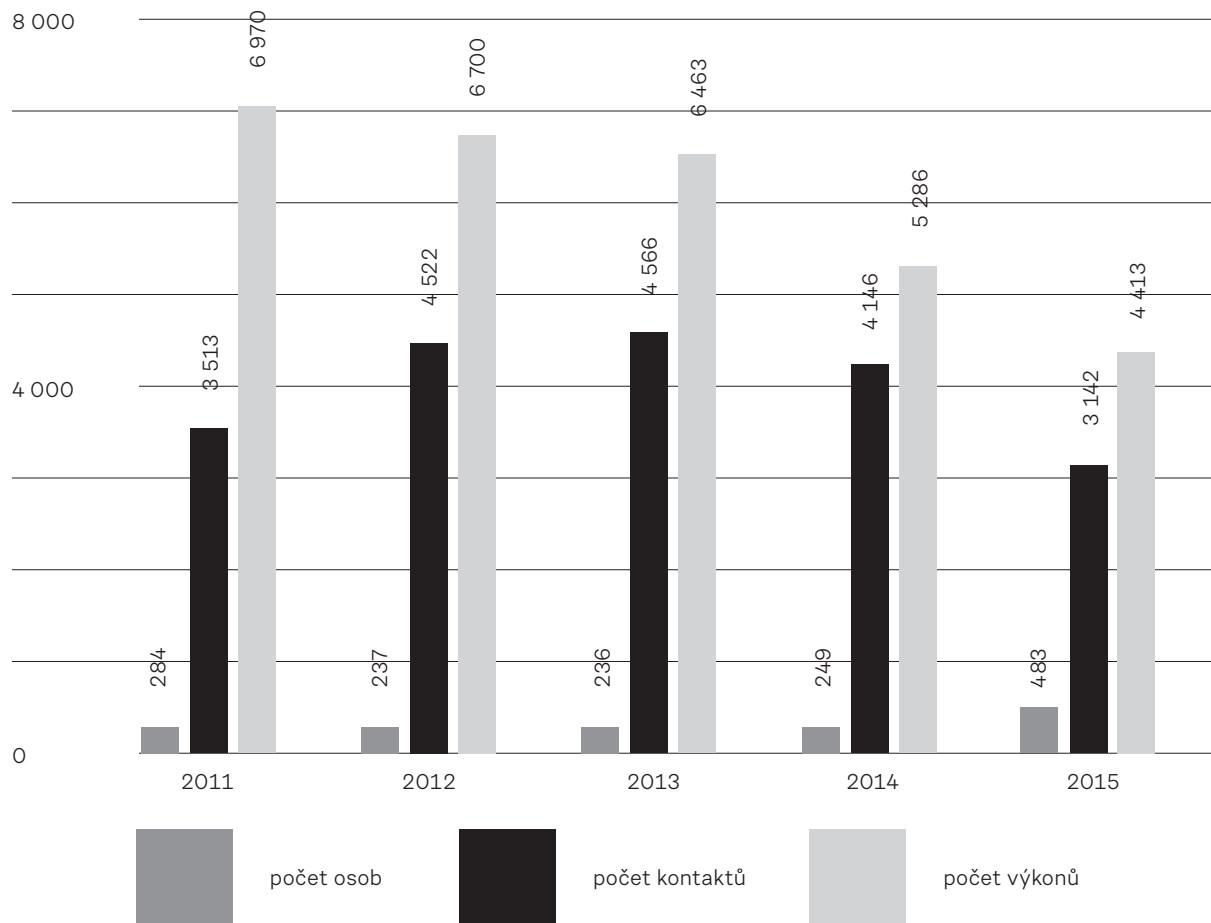
Mladiství docházejí do programu Prev-Centrum, z.ú., Ambulantní léčba obvykle v doprovodu rodičů a často i sourozenců. Potíže, které mají obvykle charakter rizikového chování, jako jsou např. experimenty s návykovými látkami, nadužívání počítače, potíže v chování doma či ve škole apod., se snažíme řešit formou rodinné terapie – tzn. že do spolupráce je zapojen nejen dospívající, ale i jeho rodina. Konzultace s rodinou probíhají ve frekvenci obvykle 1x za 3 týdny, délka rodinné terapie se odvíjí od závažnosti a charakteru řešených problémů.



„... na příbězích záležití.
A stejně tak ... záležití i na
příbězích o příbězích.“

CLIFFORD GEERTZ

Základní statistické údaje: Ambulantní léčba/primární cílová skupina



Za 5 let jsme realizovali 29 832 výkonů s našimi klienty, tzn. v průměru 5 966 výkonů ročně. Při průměrném personálním zajištění služby v rozsahu 4,5 úvazku to je 1 326 výkonů na 1 úvazek za rok. Za 5 let jsme měli 19 889 kontaktů s klienty.

Nízko— prahové služby

Zaměřujeme se na poskytování odborné pomoci a podpory dětem a dospívajícím. Usilujeme o zlepšení podmínek i kvality jejich života.

Služby

Služby jsou určeny pro děti a mládež od 10 do 20 let, rodičům a osobám blízkým.

NÍZKOPRAHOVÝ KLUB PRO DĚTI A MLÁDEŽ SUTERÉN

Nízkoprahový klub pro děti a mládež Suterén je určen volně přichozím dětem a dospívajícím od 10 let, kteří jsou ohroženi komplikovanými životními událostmi, zažívají konfliktní situace spojené s jejich dospíváním, obtížně se orientují ve vrstevnických vztazích apod. Nízkoprahový klub nabízí prostor, kde se mohou mladí lidé setkávat s vrstevníky i dospělými, a zároveň nejsou ohrožováni rizikovým chováním. Cílem spolupráce je vytvořit motivaci ke změně rizikového chování a vedení ke zdravému životnímu stylu a aktivnímu trávení volného času.

POČET OSOB	181
POČET KONTAKTŮ	1 547
POČET VÝKONŮ	5 738

PORADENSTVÍ PRO DĚTI, DOSPÍVAJÍCÍ, RODIČE A OSOBY BLÍZKÉ

Obecné i dlouhodobé poradenství pro děti, dospívající, rodinného příslušníka či jinou blízkou osobu. Cílem poradenství je podpora a poskytnutí informací přispívajících k řešení aktuální nepříznivé situace.

SOCIÁLNĚ PEDAGOGICKÉ A AKTIVIZAČNÍ ČINNOSTI

Jedná se o komplexní službu, která zahrnuje i nácvik školních návyků a pomoc rodičům osvojit si činnosti spojené s přípravou na školní docházku dítěte.

SOCIÁLNĚ TERAPEUTICKÝ PROGRAM UNCLE

Program je určen pro skupinu dětí a mládeže ve věku 12 až 17 let, která překračuje společenské normy nebo je ohrožena tím, že by společenské normy v budoucnu mohla překračovat (prevence kriminality). Skupinová práce se zaměřuje na různé tematické oblasti dotýkající se období dospívání. Náplní programu jsou edukační, rozvojové a sociálně terapeutické aktivity.

ZÁŽITKOVÝ MĚSTSKÝ TÁBOR

Zážitkový městský tábor nabízí smysluplné využití volného času dětí a mládeže v době letních prázdnin. Zážitkový městský tábor je vhodnou prevencí proti nežádoucímu trávení volného času dětí a mládeže a právě kvůli předcházení negativním společenským jevům je městský tábor neocenitelnou službou. Městský tábor byl určen rodinám s dětmi, které nemohou či nechtějí z různých důvodů využít jinou formu trávení volného času pro děti v období letních prázdnin. Ať již z finančních nebo časových důvodů či kvůli příliš dlouhému odloučení dítěte od rodiny. Hlavní myšlenkou projektu bylo nabídnout cílené věkové skupině, kterou tvoří děti a mládež věku od 10 do 15 let, v průběhu letních prázdnin pestře prožít volný čas, navázat nové přátelské vztahy a zároveň rozvíjet jejich schopnosti a dovednosti.

CO SE NÁM PODAŘILO V ROCE 2015

- Získat osvědčení o úspěšném absolvování hodnocení kvality České asociace streetwork.
- Realizovat městský zážitkový tábor v období letních prázdnin.
- Realizovat edukačně - interaktivní programy pro cílovou skupinu.
- Rozšířit cílovou skupinu klientů sociálně terapeutického programu UNCLE.

PLÁNY PRO ROK 2016

- Realizovat vyšší počet volnočasových akcí pro klienty.
- Realizovat druhý ročník příměstského tábora v období letních prázdnin.
- Rozvíjet spolupráci s městskými částmi, zejména kurátory trestné činnosti dětí a mládeže.
- Posílit propagaci a PR služby.

Bc. ANNA FRANKOVÁ
vedoucí týmu, adiktolog

Mgr. MARTINA KÖHLEROVÁ
adiktolog, kontaktní pracovník

Bc. PETRA RÖSSLEROVÁ
sociální pracovník

Mgr. LUCIE KOVANDOVÁ
sociální pracovník

Supervize týmu a případová supervize:

PhDr. Jiří Broža

DOBRÁ PRAXE

V rámci dobré praxe se osvědčuje navázání a prohlubování spolupráce s úřadem městské části, zejména Oddělením péče o děti a rodinu ať již s kurátory trestné činnosti dětí a mládeže, tak se sociálními pracovníky. Vzájemná spolupráce umožňuje síťování klientů, koordinaci péče a zvyšuje efektivitu práce s klientem.

Komentáře klientů:

„Je to tu dobrý, můžu se tu vypovídat.“ (KLUB)

„Poprvý za několik let nebudu mít na vysvědčení žádnou čtyřku.“ (KLUB)

„Můžu se tu bavit o všem, ale i mi tu pomůžou.“ (KLUB)

„Něco jsem se dozvěděla a i o sobě.“ (UNCLE)

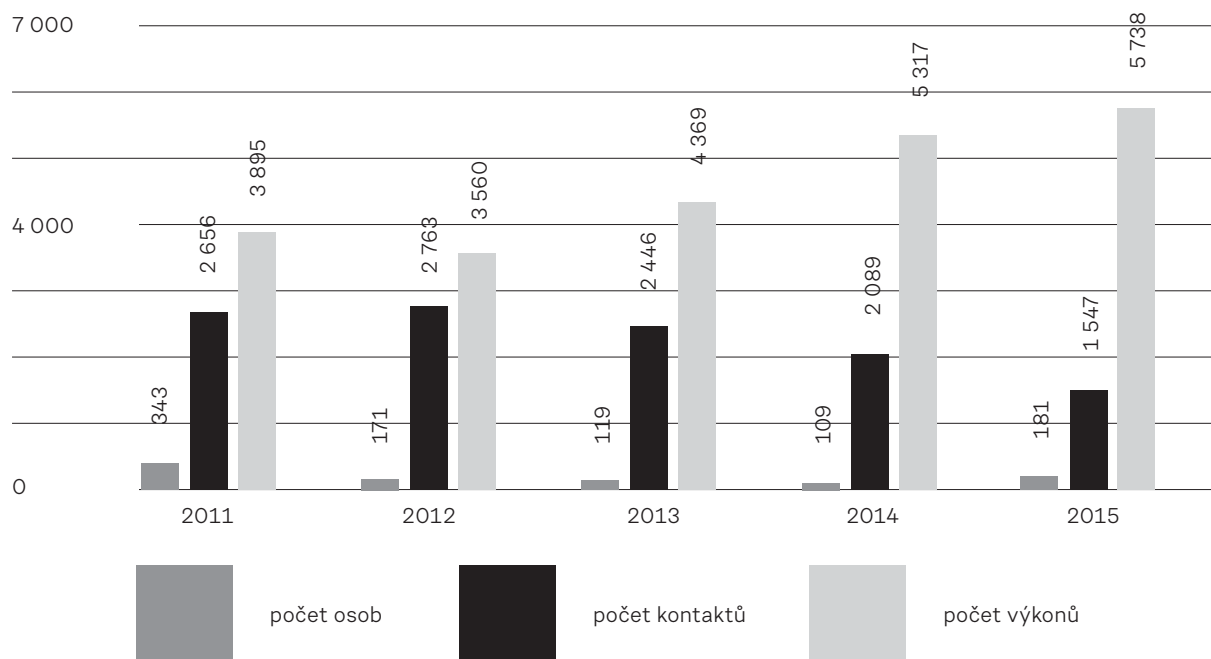
„Nechtěl jsem moc chodit, ale nakonec jsem rád.“ (UNCLE)



„Být normální v období dospívání je samo o sobě nenormální.“

ANNA FREUDOVÁ

Základní statistické údaje: Nízkoprahové služby



Za 5 let jsme realizovali 22 879 výkonů, tzn. v průměru 4 576 výkonů za jeden rok. Při průměrném personálním zajištění služby v rozsahu 3,0 úvazku to je 1 525 výkonů na jeden úvazek za rok.

Kancelář a vedení organizace

Pracovníci kanceláře ústavu zajišťují administrativní agendu pro všechny programy ústavu, evidenci písemností, archivaci, kompletaci žádostí o granty, dotace, dary, průběžnou kontrolní činnost při čerpání rozpočtů, vyúčtování projektů. Zajišťování dodávek služeb a materiálu, podporu technického provozu pracovišť. Zajištění zpracování a kontroly účetní závěrky a auditu za příslušný rok. Technickou a organizační podporu vzdělávacích aktivit ústavu.

CO SE NÁM PODAŘILO V ROCE 2015

- Zajistit transformaci právní subjektivity na zapsaný ústav.
- Realizovat pravidelné supervize řízení organizace.
- Realizovat dvoudenní vzdělávací kurz pro střední management ústavu.
- Realizovat strategické plánování organizace.
- Realizovat pracovní zasedání všech programů a vedoucích pracovníků.
- Tradiční účast na Ladronkafestu.

„Člověk přišel na svět proto, aby tady byl, pracoval a žil. Jen moudrý se snaží náš svět postrčit dál, posunout výš. A jen vůl mu v tom brání.“ JAN WERICH

PLÁNY PRO ROK 2016

- Realizovat supervize řízení organizace.
- Zajistit akreditaci vzdělávacích kurzů.
- Realizovat návazný vzdělávací kurz pro střední management.
- Realizovat výjezdové zasedání všech programů ústavu.
- Iniciovat a realizovat týmové konference v rámci organizace.
- Posílit a zlepšit propagaci poskytovaných služeb a propagaci organizace.
- Zajišťovat kontinuální kvalitu poskytovaných služeb.
- Dokončit aktualizaci a změny ve firemní identitě, informačních a propagačních materiálech, rekonstrukci webových stránek.



TÝM

27

Vedení organizace tvoří ředitel organizace, vedoucí jednotlivých programů a office manager

Mgr. ONDŘEJ POČAROVSKÝ
ředitel organizace

Ing. JANA HAVELKOVÁ
office manager

IVANA PŘIBYLOVÁ
účetní, mzdová účetní

Mgr. ALEXANDRA ROUBALOVÁ
vedoucí AL

Mgr. PETRA ROTHBARTHOVÁ
vedoucí PPP

Bc. ANNA FRANKOVÁ
vedoucí NS

Supervize řízení: **Ing. Ivo Kačaba**

Vzdělávání v Prev-Centrum, z.ú.

VZDĚLÁVÁNÍ ODBORNÉ VEŘEJNOSTI

V průběhu roku 2015 jsme realizovali 9 otevřených mezinárodních seminářů pro odbornou veřejnost, které pořádáme již 14 let každé druhé úterý v měsíci od 13,00 hodin. Přehled témat seminářů OMS: Tvorba krizového plánu při řešení šikany ve školním prostředí (Mgr. Pavel Dosoudil, Pražské centrum primární prevence), Co přinese změna zákona o sociálních pracovnících (PhDr. Melanie Zajacová, MPSV), Nové trendy na drogové scéně v Praze (Mgr. Ing. Aleš Herzog, Sananim), Sociální klima školní třídy (PhDr. Richard Braun), Etické poradenství (MuDr. ThLic. Jaromír Matějka, Ph.D., Th.D.), Výchovná opatření, ochranná léčba a probační programy pro mladistvé (PhDr. Jana Mottlová, Vedoucí Probační a mediační služby Praha-západ), Mlčenlivost a oznamovací povinnost (Mgr. Jaroslav Šejvl, Klinika adiktologie), Sociálně terapeutický program UNCLE (Bc. Anna Franková, Bc. Petra Rösslerová, Prev-Centrum, z.ú.), Legislativa nelegálních návykových látek (Mgr. Jaroslav Šejvl, Klinika adiktologie).

VZDĚLÁVÁNÍ PRACOVNÍKŮ PREV-CENTRUM, Z.Ú.

Pracovníci všech programů Prev-Centrum, z.ú. absolvují vzdělávací aktivity na základě individuálních vzdělávacích plánů aktualizovaných vždy na přelomu roku. Pracovní týmy jsou pravidelně supervidovány odbornou supervizí externí a mimo to probíhají pravidelné interní porady a intervize o klientech.

ČLENSTVÍ V ASOCIACÍCH A ORGANIZACÍCH

Prev-Centrum, z.ú. je členem Svazu PROADIS, z.s., propojené adiktologické služby, členem A.N.O. – asociace nestátních organizací zabývajících se prevencí a léčbou drogových závislostí, APSS - Asociace poskytovatelů sociálních služeb ČR. Jednotliví pracovníci sdružení jsou členy dalších odborných společností (Společnost pro návykové nemoci ČLS JEP, SOFT – Society of Family Therapy, ČIS).

KLÍČOVÉ VZDĚLÁVACÍ PROJEKTY PREV-CENTRUM, Z.Ú.

→ Kurz rodinného poradenství pro pracovníky pomáhajících profesí

Kurz je doporučen odbornou radou SOFT (Society of Family Therapy) v rámci tzv. malých programů. Základním východiskem rodinného poradenství je předpoklad, že pro změnu rizikového chování jedince je nutná změna kontextu, ve kterém žije. Cílem rodinného poradenství/terapie je nalézt možnost změny v rodinném systému, která by vedla ke změně rizikového chování identifikovaného klienta. Tzn., pokud chceme nabízet účinné intervence vedoucí k řešení problémů klienta, je třeba do nich zahrnout jednak klienta samotného, ale také jeho rodiče, ostatní členy rodiny, rodinný systém. Práce s celou rodinou vyžaduje specifické znalosti a dovednosti, bez kterých nelze garantovat kvalitu služeb. To je jedním z důvodů pro realizaci kurzu.

Kurz rodinného poradenství pro pracovníky pomáhajících profesí je realizován v celkovém rozsahu 121 hodin včetně 10 hodin domácí práce na přípravě vlastní kasuistiky práce s rodinou a závěrečného evaluačního a supervizního semináře (9 hodin), který je povinnou součástí kursu. Cílovou skupinu Kurzu rodinného poradenství tvoří pracovníci pomáhajících profesí, tj. pracovníci adiktologických služeb, sociálních služeb a psychologických služeb.

Základním cílem kurzu rodinného poradenství je rozšířit pohled pracovníků pomáhajících profesí v oblasti poradenských (adiktologických, sociálních a psychologických) služeb na problematiku klienta o kontext rodinného systému a naučit se základním dovednostem při práci s rodinou.

→ **Vzdělávací kurz primární prevence užívání návykových látek a dalších forem rizikového chování**

Při realizaci kurzu vycházíme z myšlenky, že základem kvalitní a efektivní primární prevence užívání návykových látek a dalších forem rizikového chování je osobní kontakt a práce založená na vztahu, v rámci kterého je možné se učit a zdravě růst. Pro posílení efektivity (důraz na dlouhodobost, kontinuitu, soustavnost a vzájemnou provázanost) je nezbytné, aby k zajištění primární prevence docházelo na základě spolupráce podílejících se subjektů.

Základním cílem kurzu je nabídnout jeho účastníkům zejména rozšíření dosavadních znalostí z oblasti primární prevence užívání návykových látek a dalších forem rizikového chování, ale i vytvořit nástroje využitelné pro koordinaci a spolupráci při realizaci programů primární prevence mezi jednotlivými subjekty, prohloubit znalosti a dovednosti účastníků kurzu v oblasti primární prevence užívání návykových látek a jiných forem rizikového chování, seznámit účastníky kurzu s různými formami efektivní primární prevence zneužívání drog a jiných forem rizikového chování, seznámit účastníky kurzu s problematikou zneužívání návykových látek a dalších forem rizikového chování z hlediska jejich vzniku, rozvoje a řešení,

rozvíjet praktické dovednosti pro řešení konkrétních problematických situací, do výuky zahrnout témata orientovaná na získání a prohloubení praktických dovedností pro práci s dětmi.

Kurz je koncipován jako dlouhodobá forma vzdělávání, s možností soustavného prohlubování, rozšiřování znalostí a dovedností s možností návazné metodické podpory ze strany Prev-Centrum, z.ú. Dlouhodobý vzdělávací kurz primární prevence drogových závislostí a sociálně nežádoucích jevů pro pracovníky školských zařízení je v této podobě akreditován MŠMT v rámci systému dalšího vzdělávání pedagogických pracovníků, číslo akreditace 29476/2012-25.

Rozsah kurzu je 250 hodin (včetně domácí přípravy v rozsahu 25 hodin a stáže v rozsahu 25 hodin). Jedná se o dvanáct dvoudenních seminářů. Veškerá setkání probíhají v prostorech Prev-Centrum, z.ú., Meziškolská 2, Praha 6 – Břevnov. Kurz je určen profesionálům zabývajícím se realizací programů primární prevence zneužívání návykových látek dalších forem rizikového chování, kolegům, kteří v rámci své profese plánují tyto programy realizovat, školním metodikům primární prevence na ZŠ a SŠ.

ORIENTAČNÍ STATISTIKA KURZŮ

Vzdělávací kurz primární prevence užívání návykových látek a dalších forem rizikového chování

Realizováno **8 ročníků**
Absolvovalo **176 frekventantů**
Průměr **22 frekventantů v ročníku**

Kurz rodinného poradenství pro pracovníky pomáhajících profesí

Realizováno **8 ročníků**
Absolvovalo **168 frekventantů**
Průměr **21 frekventantů v ročníku**

Poděkování

Děkujeme poskytovatelům dotací, grantů, dárcům a sponzorům
Děkujeme všem, kteří naši práci v roce 2015 podporovali.

HLAVNÍ MĚSTO PRAHA
— OZS — ODDĚLENÍ PREVENCE

HLAVNÍ MĚSTO PRAHA
— OZS — PREVENCE KRIMINALITY

HLAVNÍ MĚSTO PRAHA
— SMT — VOLNÝ ČAS

MĚSTSKÁ ČÁST PRAHA 6
— ODBOR SOCIÁLNÍCH VĚCÍ

MĚSTSKÁ ČÁST PRAHA 6 — ZDRAVÁ 6

MĚSTSKÁ ČÁST PRAHA 14

MINISTERSTVO PRÁCE
A SOCIÁLNÍCH VĚCÍ ČR

MINISTERSTVO ZDRAVOTNICTVÍ ČR

MINISTERSTVO ŠKOLSTVÍ, MLÁDEŽE
A TĚLOVÝCHOVY

RADA VLÁDY PRO KOORDINACI PROTI-
DROGOVÉ POLITIKY ÚŘADU VLÁDY ČR

VŠEOBECNÁ ZDRAVOTNÍ POJIŠŤOVNA

DĚKUJEME NAŠIM PRACOVNÍKŮM:

Dargajová Alica, Dorňáková Kateřina, Franková Anna, Havelková Jana, Karbanová Hana, Kovandová Lucie, Köhlerová Martina, Lukáčková Františka, Pavlíčková Bolinová Marie, Počarovský Ondřej, Příbylová Ivana, Roubalová Alexandra, Rothbarthová Petra, Rösslerová Petra, Stehlíková Miluše, Šindelářová Veronika, Škodová Zuzana, Uholyeva Xenie, Vondráčková Petra, Vřeská Mája

DĚKUJEME LEKTORŮM VŠEOBECNÉ PRIMÁRNÍ PREVENCE:

Hana Bendová, Karolína Brabcová, Karel Červinka, Jana Čtveráčková, Ivana Fabiánová, Jan Formánek, Klára Grombířová, Kateřina Hájková, Hana Hlobilová, Lucie Hochsteigerová, Petr Holpuch, Soňa Joštová, Monika Kadaňková, Jana Kočová, Martina Köhlerová, Jitka Kolářová, Martin Kotek, Michal Kubánek, Tereza Melikantová, Petra Müllerová, Marie Pavlíčková Bolinová, Klára Prokopová, Adéla Plechatá, Lucie Sytenská, Vladěna Šnoblová, Sandra Tomečková, Kateřina Vávrová, Iveta Vopálková

DĚKUJEME ŠKOLNÍM METODIKŮM PREVENCE:

Denisa Andělová, Jiří Bartek, Jana Bartáková, Renata Bártoá, Jarmila Belmihoubová, Ivana Braunová, Jitka Carevová, Klára Čermáková, Pavla Dočkalová, Eva Drahotínská, Kateřina Hrečinová, Pavlína Hrdličková, Jitka Husáková, Martina Horová,

Marta Hradcová, Jitka Chalupová, Eva Jeřábková, Václava Kopecká, Vladimíra Koreňová, Daniela Křesťanová, Marie Kučerová, Renata Kurzveilová, Petra Kuřátková, Marie Majerová, Petr Mácha, Alena Petříšcová, Renáta Pospíšilová, Lenka Prchalová, Irena Přebýlová, Vladimír Rozhon, Vanda Sedláčková, Zuzana Schafferová, Vojtěch Skřepský, Alena Stehlíková, Marta Štěchová, Zuzana Šilhavá, Jana Šolcová, Vladimír Štolc, Nikola Tomčalová, Anna Vandasová, Pavlína Vágenknechtová Edrová, Miroslav Veselý, Josef Vinduška, Marcela Vydrová

DĚKUJEME LEKTORŮM OTEVŘENÝCH MEZIOBOROVÝCH SEMINÁŘŮ:

Mgr. Pavel Dosoudil, PhDr. Melanie Zajacová, Mgr. Ing. Aleš Herzog, PhDr. Richard Braun, MuDr. ThLic. Jaromír Matějka, Ph.D., Th.D., PhDr. Jana Mottlová, Mgr. Jaroslav Šejvl, Bc. Anna Franková, Bc. Petra Rösslerová

DĚKUJEME ZA SPOLUPRÁCI ORGANIZACÍM A INSTITUCÍM:

A.N.O. – Asociace nestátních organizací zabývajících se prevencí a léčbou drogových závislostí, ADVAITA, z.ú., Auritus Tábor, Freeself, Laxus z.ú., Městská policie HMP – útvar prevence, Pedagogicko psychologická poradna Praha 6, PREVENT 99 z.ú., Svaz PROADIS, z.s., SANANIM z.ú., SEMIRAMIS z.ú., školní metodici prevence Prahy 6, WHITE LIGHT I., z.ú., MČ Praha 6, MČ Praha 14

DĚKUJEME ZA SPOLUPRÁCI JEDNOTLIVCŮM:

David Adameček, Karel Balcar, Radka Bredlerová, Jiří Broža, David Drázký, Helena Fišerová, Květa Flutková, Martin Hajný, Milena Hanušová, Vladislav Chvála, Nina Janyšková, Ivo Kačaba, Jan Knop, Ondřej Kolář, Sylva Kolářová Majtnerová, Irena Kolmanová, Zora Kožišková, Aleš Kuda, David Lebeda, Lukáš Mejstnar, Petr Melmuka, René Mojžíšek, Viktor Mravčík, Michal Němec, Alena Paloušová, Vladislav Pivoňka, Pavel Plaček,

Ivana Přebýlová, Josef Radimecký, Iva Radimecká, Jiří Richter, Vít Rozeňhal, Josef Růžička, Michal Řádek, Vratislav Řehák, Tomáš Řezník, Jan Šalomoun, Zuzana Škodová, Kristýna Štaffová, Petra Šouповá, Ludmila Chválová Trapková, Martina Richterová Těminová, Jan Václav, Barbora Václavková, Petr Vácha, Jindřich Vobořil, Hana Vojtěchová, Radek Vondra, Richard Zajíc, Michaela Zolotarová, Jan Žufníček, pracovníci Advokátní kanceláře Mauric&Partner

DĚKUJEME ZA SPOLUPRÁCI ŠKOLÁM:

ZŠ a MŠ J. A. Komenského, ZŠ a MŠ nám. Svobody, ZŠ a MŠ T. G. Masaryka, ZŠ a MŠ Tusarova, ZŠ Dědina, ZŠ Emy Destinové, ZŠ Hanspaulka a MŠ Kohoutek, ZŠ Jana Masaryka, ZŠ Marjánka, ZŠ Mikoláše Alše, ZŠ Na Dlouhém lánu, ZŠ Norbertov, ZŠ Petřiny-Jih, ZŠ Pod Marjánkou, ZŠ Vokovická, ZŠ pro žáky s SPPU, Gymnázium Nad Alejí, Gymnázium Voděradská, VOŠ a Gymnázium Evropská, SŠ Trivis Praha 8, ZŠ a MŠ Nehvizdy, ZŠ Kostelec nad Černými lesy, Gymnázium na Pražačce, ZŠ Chvaletická, ZŠ Vybíralova, ZŠ Bří Venclíků, ZŠ Hloubětínská, ZŠ Generála Janouška, ZŠ Šimanovská, ZŠ Červený Vrch, ZŠ Dolní Břežany, SŠ Radlická, ZŠ Roztoky nad Vltavou, Gymnázium na Zatlanece, ZŠ Mohylova, ZŠ Meteorologická, Konzervatoř Duncan centre, I. ZŠ Říčany, ZŠ V Rybníčkách, ZŠ Školní 700, ZŠ Praha – Kbely, ZŠ a MŠ Praha – Nebušice, SOU potravinářské, Jílové u Prahy, Šenflukova 220



Finanční zpráva

PŘEHLED VÝNOSŮ JEDNOTLIVÝCH PROGRAMŮ ZA ROK 2015

PREV-CENTRUM, Z.Ú., PROGRAMY PRIMÁRNÍ PREVENCE	2 803 263
Rada vlády pro koordinaci protidrogové politiky	314 000
Magistrát hl. města Prahy-protidrogová politika	785 000
Ministerstvo školství, mládeže a tělovýchovy	234 663
ÚMČ Praha 6 (projekt Zdravá 6)	440 000
ÚMČ Praha 14	439 900
Příjmy od klientů – školy spoluúčast	444 000
Ostatní (vlastní příjmy)	145 700
PREV-CENTRUM, Z.Ú., AMBULANTNÍ LÉČBA	3 762 450
Ministerstvo zdravotnictví	105 400
Rada vlády pro koordinaci protidrogové politiky	633 000
Magistrát hl. města Prahy-sociální oblast	551 000
Magistrát hl. města Prahy-protidrogová politika	1 750 000
ÚMČ Praha 6	20 000
Zdravotní pojišťovny	389 500
Ostatní (vlastní příjmy)	313 550

PREV-CENTRUM, Z.Ú., NÍZKOPRAHOVÉ SLUŽBY	1 598 700
Magistrát hl. města Prahy – sociální oblast	746 000
ÚMČ Praha 6 (projekt Zdravá 6)	156 700
Magistrát hl. města Prahy Sociální odbor J5 – (SOC Praha 6)	343 000
Magistrát hl. města Prahy – prevence kriminality	138 000
Magistrát hl. města Prahy – prevence kriminality	92 000
Magistrát hl. města Prahy – volný čas	95 000
Vlastní příjmy (semináře, stáže)	28 000

Rozvaha

AKTIVA

		NETTO	V MINULÉM OBDOBÍ
A	DLOUHODOBÝ MAJETEK	311 000	391 902
I	Dlouhodobý nehmotný majetek	885 000	854 716
II	Dlouhodobý hmotný majetek	2 406 000	2 398 943
III	Dlouhodobý finanční majetek	114 000	114 100
IV	Oprávký k dlouhodobému majetku	3 094 400	2 975 857
B	KRÁTKODOBÝ MAJETEK	2 359 000	2 045 218
I	Zásoby	0	0
II	Pohledávky	613 000	441 996
III	Krátkodobý finanční majetek	1 609 000	1 412 386
IV	Jiná aktiva celkem	137 000	190 836
ÚHRN AKTIV		2 670 000	2 437 119

PASIVA

		NETTO	V MINULÉM OBDOBÍ
A	VLASTNÍ ZDROJE	1 274 000	1 400 754
I	Jmění	0	0
II	Výsledek hospodaření	1 274 000	1 400 754
III	Dlouhodobý finanční majetek	0	0
IV	Oprávký k dlouhodobému majetku	0	0
B	CIZÍ ZDROJE	1 396 000	1 036 366
I	Rezervy	0	0
II	Dlouhodobé závazky	0	0
III	Krátkodobé závazky	850 000	934 039
IV	Jiná pasiva	546 000	102 327
ÚHRN PASIV		2 670 000	2 437 119

Výsledovka

NÁKLADY

		NETTO	V MINULÉM OBDOBÍ
I	Spotřebované nákupy celkem	585 000	600 756
II	Služby celkem	1 589 000	2 121 076
III	Osobní náklady celkem	5 996 000	5 549 907
IV	Daně a poplatky celkem	2 000	1 600
V	Ostatní náklady celkem	6 000	8 837
VI	Odpisy, prodaný majetek, tvorba rezerv a opravných položek celkem	81 000	80 940
VII	Poskytnuté příspěvky celkem	20 000	15 140
VIII	Daň z příjmů celkem	0	0
ÚČTOVÁ TŘÍDA 5			
CELKEM		8 278 000	8 378 255

VÝNOSY

		NETTO	V MINULÉM OBDOBÍ
I	Tržby za vlastní výkony a za zboží celkem	2 151 000	2 482 694
II	Změna stavu vnitroorganizačních zásob celkem	0	0
III	Aktivace celkem	0	0
IV	Ostatní výnosy celkem	6 000	1 384
V	Tržby z prodeje majetku, zúčtování rezerv a opravných položek celkem	0	0
VI	Přijaté příspěvky celkem	50 000	12 697
VII	Provozní dotace celkem	5 943 000	5 880 060
ÚČTOVÁ TŘÍDA 6			
CELKEM		8 151 000	8 376 835

Ing. JOSEF RŮŽIČKA, s.r.o.
zapsán do Obchodního rejstříku — Městským obchodním soudem v Praze oddíl C, vložka 74096,
dne 30. 12. 1999

Sídlo: Ondříčkova 27/609, 130 00 Praha 3
IČ: 26143798
Telefon: 257094271 (57094275,85)
Fax: 2 57094420
E-mail: ruzicka@ekma.cz

ZPRÁVA AUDITORA

O PROVĚRCE ÚČETNÍ ZÁVĚRKY
DLE MEZINÁRODNÍHO STANDARDU
PRO PROVĚRKY ISRE 2400
(dříve ISA 910)

prověrka účetní závěrky k 31. 12. 2015

Účetní jednotka:

PREV-CENTRUM z.ú.
IČ: 67364012

ÚVODNÍ ODSTAVEC — IDENTIFIKACE OVĚŘOVANÝCH INFORMACÍ:

Provedli jsme prověrku přiložené účetní závěrky (rozvaha, výkaz zisku a ztráty a příloha) účetní jednotky Prev-Centra, občanského sdružení k 31. 12. 2015.

ÚVODNÍ ODSTAVEC — DEFINOVÁNÍ ODPOVĚDNOSTI VEDENÍ ÚČETNÍ JEDNOTKY A ODPOVĚDNOSTI AUDITORA

Statutární orgán účetní jednotky je odpovědný za účetnictví a sestavení účetní závěrky. Za sestavení účetní závěrky je odpovědné vedení účetní jednotky. Naší úlohou je vydat zprávu k této účetní závěrce na základě provedené prověrky.

Provedený audit nic nemění na této odpovědnosti statutárního orgánu. Auditor je přesvědčen, že provedený audit poskytuje přiměřený podklad pro vyjádření názoru, který je dále obsažen ve výroku k účetní závěrce.

POPIS ROZSAHU A ZPŮSOBU OVĚŘENÍ:

Prověrku jsme provedli v souladu s mezinárodním standardem pro prověrky. Tento standard požaduje, aby byla prověrka naplánována a provedena tak, abychom získali střední úroveň jistoty, že účetní závěrka neobsahuje významné (materiální) nesprávnosti. Prověrka je omezena především na dotazování pracovníků společnosti a na analytické postupy provedené ve vztahu k účetním údajům, a prověrka proto poskytuje nižší stupeň jistoty než audit. Audit jsme neprováděli, a proto nevyjadřujeme výrok auditora.

STANOVISKO AUDITORA – BEZ VÝHRAD:

PŘI NAŠÍ PROVĚRCE JSME SI NEPOVŠIMLI NIČEHO, CO BY NÁS VEDLO K DOMNĚNCE, ŽE PŘILOŽENÁ ÚČETNÍ ZÁVĚRKA NEPOSKYTUJE VĚRNÝ A POCTIVÝ OBRAZ AKTIV, ZÁVAZKŮ ÚČETNÍ JEDNOTKY PREV-CENTRUM, Z. Ú., K 31. PROSINCI 2015 V SOULADU SE ZÁKONEM O ÚČETNICTVÍ A DLE ČESKÝCH ÚČETNÍCH STANDARDŮ.

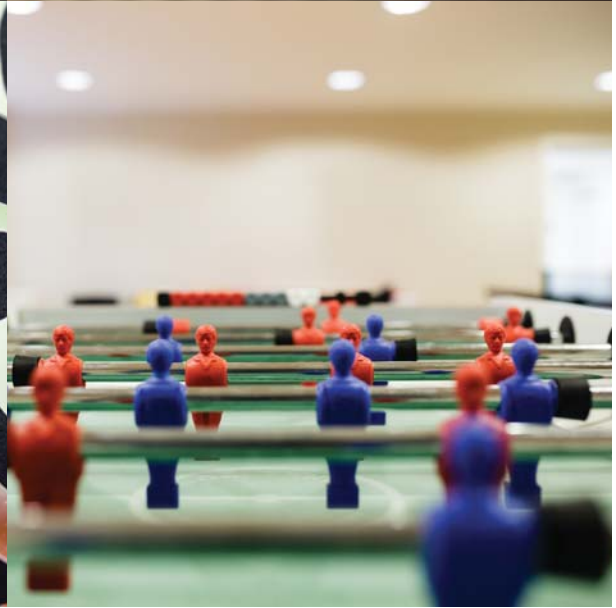
DATUM ZPRÁVY: V PRAZE 22. 6. 2016

PODPIS AUDITORA:

Obchodní jméno, sídlo a číslo oprávnění auditora:
Ing. Josef Růžička, s.r.o., číslo oprávnění 339

Jméno, příjmení, číslo dekretu auditora:
Ing. Josef Růžička, číslo oprávnění 1562


.....
ing. Josef Růžička, MBA
auditors
jedenáct
Ing. Josef Růžička, s.r.o.
auditors
jedenáct
KA
CR
č. oprávnění společnosti 339
č. oprávnění auditora 1562





Kontakty

PREV-CENTRUM, z. ú.

Zapsaný v rejstříku ústavů u Městského soudu
v Praze pod sp.zn. U 232
IČ: 67364012 DIČ: CZ67364012

—STATUTÁRNÍ ZÁSTUPCE

Mgr. Ondřej Počarovský

—ADRESA

Meziškolská 1120/2, 169 00 Praha 6
tel: 233 355 459, 775 161 139
e-mail: office@prevcentrum.cz
www.prevcentrum.cz

—BANKOVNÍ SPOJENÍ

ČSOB Bělohorská 95, Praha 6
Číslo účtu: 127202283/0300

PREV-CENTRUM, z. ú. JE ČLENEM
SVAZU PROADIS, z. s.

Pobřežní 655/54, 186 00, Praha 8
info@proadis.cz
www.proadis.cz

—STATUTÁRNÍ ZÁSTUPCE

PhDr. Josef Radimecký

e-mail: radimecky@adiktologie.cz
tel: +420 724 240 778

PORADENSKÁ LINKA: +420 233 355 459

PREV-CENTRUM, z. ú.
PROGRAMY PRIMÁRNÍ PREVENCE

—VEDOUcí PROGRAMU

Mgr. Petra Rothbarthová

Meziškolská 1120/2,
169 00 Praha 6
tel.: 242 498 335
gsm: 776 619 505
e-mail: prevence@prevcentrum.cz

PREV-CENTRUM, z. ú.
AMBULANTNÍ LÉČBA

—VEDOUcí PROGRAMU

Mgr. Alexandra Roubalová

Meziškolská 1120/2,
169 00 Praha 6
tel: 233 355 459
gsm: 777 161 138
e-mail: poradna@prevcentrum.cz

PREV-CENTRUM, z. ú.
NÍZKOPRAHOVÉ SLUŽBY

—VEDOUcí PROGRAMU

Bc. Anna Franková

Meziškolská 1120/2,
169 00 Praha 6
tel.: 242 498 334
gsm: 777 161 133
e-mail: nzdm@prevcentrum.cz
www.prevcentrum.cz

WWW.PREVCENTRUM.CZ